

Rapport d'activité année 2015



**Cluses Arve
& montagnes**
Territoire de réussites



Vue sur le Massif du Mont-Blanc, depuis le Désert de Platé et la Tête du Colonney, Flaine

2015

10

communes



45

élus communautaires



203,17

km² de superficie



2 477

entreprises



18 209

résidences principales



6 084

résidences secondaires



44 213

habitants

Rapport annuel d'activité

Selon l'article L5211-39 du Code Général

des Collectivités Territoriales

« Le président de l'établissement public de coopération intercommunale adresse chaque année, avant le 30 septembre, au maire de chaque commune membre un rapport retraçant l'activité de l'établissement accompagné du compte administratif arrêté par l'organe délibérant de l'établissement.

Ce rapport fait l'objet d'une communication par le maire au conseil municipal en séance publique au cours de laquelle les représentants de la commune à l'organe délibérant de l'établissement public de coopération intercommunale sont entendus.

Le président de l'établissement public de coopération intercommunale peut être entendu, à sa demande, par le conseil municipal de chaque commune membre ou à la demande de ce dernier.

Les représentants de la commune rendent compte au moins deux fois par an au conseil municipal de l'activité de l'établissement public de coopération intercommunale. »

Article modifié par les Lois n°99-586 du 12 juillet 1999, n°2013-403 du 17 mai 2013 et n°2014-58 du 27 janvier 2014

Retrouvez ce rapport ainsi que l'ensemble des informations relatives à la Communauté de Communes Cluses Arve & montagnes sur le site :

www.2ccam.fr



La 2CCAM, territoire de réussites

Depuis 2012, date de sa création, la Communauté de Communes Cluses Arve & montagnes établit un lien puissant entre les communes qui la composent. Chacune a décidé, à travers la collectivité, d'affirmer encore plus les intérêts communs qu'elle a avec les 9 autres. La 2CCAM renforce la complémentarité entre les communes de vallée, à dominante industrielle, et les communes balcons tournées vers le tourisme, pour se rendre attractive. La Communauté de Communes optimise l'action publique notamment sur des sujets où les frontières n'ont plus lieu d'être comme le traitement des eaux, la gestion des déchets. Enfin, la 2CCAM s'adapte aux modes de vie des habitants et leur permet de se déplacer, de proposer une offre de loisirs (sports, culture) et de redécouvrir le patrimoine naturel remarquable.



Nous sommes cependant soumis à un défi permanent qui consiste à améliorer toujours plus le niveau de service dispensé à la population avec des ressources limitées, voire en baisse depuis quelques années. La loi MAPTAM (2014) pour la modernisation de l'action publique ainsi que la loi NOTRe (2015) pour la réorganisation des territoires amènent toujours plus de compétences à la charge des intercommunalités, sans affecter de recettes supplémentaires. Ainsi, la gestion des milieux aquatiques et la prévention des inondations (GEMAPI) ou le développement économique et touristique aujourd'hui, et prochainement l'eau potable, notamment, sont autant de nouvelles compétences que doit assurer la Communauté de Communes Cluses Arve & montagnes.

Ainsi, nous devons sans cesse refonder l'action publique locale dont l'intercommunalité est le fédérateur et préparer les grands chantiers à venir. Le développement économique doit être renforcé en s'appuyant sur les moteurs que sont l'industrie et le tourisme, sans délaisser l'agriculture et le commerce. L'aménagement du territoire nécessite une évolution en lien avec les besoins et attentes de la population, tout en affirmant notre position de territoire alpin périphérique aux zones d'influence que sont les métropoles lyonnaise ou genevoise, et dans une moindre mesure les agglomérations d'Annecy et de Grenoble. Il faut, enfin, articuler le tout avec l'exigence d'une démarche environnementale cohérente dans une des régions les plus sensibles de France.

En 2015 et 2016, les services de la Communauté de Communes Cluses Arve & montagnes ont traduit les orientations stratégiques voulues par les élus. Les vice-présidents qui m'entourent ont chacun participé aux décisions en fonction de leurs domaines de compétences respectifs. Vous retrouverez tout au long de ce rapport les réalisations concrètes agrémentées d'indicateurs internes mis en œuvre pour améliorer toujours plus le service rendu aux usagers.

Loïc Hervé
Président de la Communauté de Communes
Cluses Arve & montagnes
Maire de Marnaz

Sommaire du

Aménagement et développement durables du territoire

Politique du logement et du cadre de vie	page 6
Politique de la ville.....	page 7
Antenne de Justice.....	page 7
Instruction du droit des sols	page 8

Transports, mobilité et infrastructures

Services aux usagers	page 9
Transports et mobilité	page 10

Espaces naturels et protégés, agriculture, forêt et environnement

Programmes Région Europe : CDDRA - CLD - LEADER.....	page 12
Sensibilisation au développement durable	page 13
Contrat de territoire espaces naturels sensibles.....	page 13
Plan d'actions : Agenda 21 et Plan Climat	page 14

Assainissement et réseaux

Assainissement collectif.....	page 15
Service Public d'Assainissement Non Collectif (SPANC).....	page 18
Arve Pure 2018	page 19

Déchets et énergie

Gestion et valorisation des déchets.....	page 20
------------------------------------------	---------

rapport d'activité

Tourisme et attractivité du territoire

..... page 22

Musée intercommunal de l'horlogerie et du décolletage

..... page 24

Economie

Développement économique..... page 26

Culture

Action culturelle page 27

Installations sportives

Centre nautique intercommunal..... page 28

Les autres installations sportives page 29

Action sociale

Epicerie sociale page 30

Soutien aux associations page 30

Administration et moyens généraux

Administration générale..... page 31

Achats - Commande publique page 32

Détail des marchés attribués..... page 33

Finances..... page 34

Ressources Humaines..... page 36

Aménagement et développement durables du territoire

★ Politique du logement et du cadre de vie

Finalisation du 1er Programme Local de l'Habitat (PLH) 2016-2021, en collaboration avec les partenaires institutionnels

Plusieurs groupes de travail impliquant les acteurs du logement ont été réunis afin de débattre des enjeux du territoire, concernant l'habitat, diagnostiqués par un bureau d'études. Un premier projet a été validé par le conseil communautaire le 22 juillet 2015, avant le passage en Commission Régionale de l'Habitat pour adoption définitive en 2016.

Les quatre orientations stratégiques définies :

- Adapter le parc existant, privé et public, et mobiliser le parc privé vacant
- S'inscrire dans la perspective de construction de 250 résidences principales par an, diversifiées et abordables
- Favoriser les parcours résidentiels et l'accès au logement
- Mobiliser les partenaires et mettre en œuvre la politique locale de l'habitat

L'étude PLH a bénéficié d'une aide financière du Département et de la Région.

Lancement de l'élaboration d'une politique intercommunale d'attributions de logements sociaux, afin de répondre aux exigences légales. Cette élaboration implique une concertation étroite des communes et des partenaires, ainsi que la rédaction de projets de conventions.

Lancement des réflexions avec l'Etat, les communes de Cluses et de Scionzier, et Halpades, pour l'élaboration du « protocole de préfiguration » (pré-projet) des opérations de renouvellement urbain des Ewües (Cluses) et du Crozet (Scionzier). Ces opérations multi-partenariales, impliquant l'Etat, la Caisse des Dépôts, la Région, le Département, l'Agence Nationale de l'Habitat (ANAH) et Halpades, reconfigureront en profondeur ces deux quartiers. L'objectif est de signer ce protocole de préfiguration dans l'année 2016.

Photo de l'Aire
d'accueil des Gens
du Voyage de
Thyez



Zoom sur...

L'aire d'accueil des gens du voyage, à Thyez

Une aire d'accueil des gens du voyage de 30 places, gérée par la Communauté de Communes, est ouverte à Thyez depuis le 1er septembre 2015.



Les chiffres clés entre septembre et décembre

63 % de taux moyen
d'occupation depuis
l'ouverture

197 voyageurs accueillis

2 061 nuitées

8 221 euros de cumul de
recettes comprenant
les droits de place,
d'eau et d'électricité



Zoom sur l'action portée par la 2CCAM...

« Les rencontres urbaines de la Vallée de l'Arve »

Évènement à destination d'une cinquantaine de jeunes des communes urbaines de la 2CCAM, il vise les échanges et l'acquisition de connaissances durant 4 jours autour des arts urbains (graf, slam, théâtre, etc.).

Il s'est déroulé pour la 1ère fois à l'Atelier, à Cluses.

★ Politique de la ville

Elaboration du Contrat de ville nouvelle génération, visant à la revitalisation sociale, économique et urbaine des quartiers des Ewües (Cluses), du Crozet (Scionzier) et des Valignons (Marnaz). Le quartier des Ewües est désigné Quartier Prioritaire (QPV) par l'Etat.

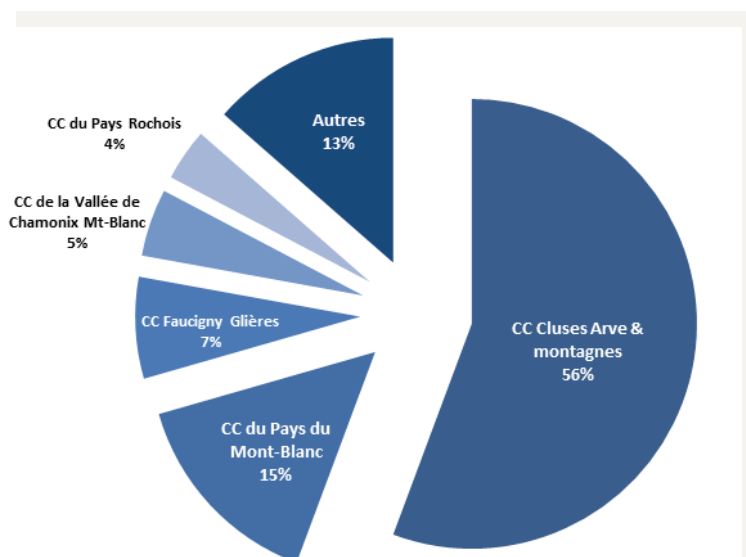
Les 3 grands piliers du Contrat de ville sont la cohésion sociale, le développement économique et l'emploi, le cadre de vie et le renouvellement urbain.

Ce dispositif vise à faire converger les visions et actions de nombreux partenaires : Etat, Région, Département, Education nationale, Caisse d'Allocations Familiales, Justice, etc.). Plusieurs groupes de travail réunissant les communes et acteurs ont permis d'en définir les orientations stratégiques et d'enclencher le travail de programmation pluri annuellement avec les porteurs de projet.

- Délibération du conseil communautaire le 29 juin 2015 et signature du contrat le 6 août 2015
- Programmation de la première phase d'actions réalisée en 2015

★ Antenne de Justice

L'Antenne de Justice de la moyenne Vallée de l'Arve accueille les demandeurs : **écoute, renseignement sur les procédures, orientation** vers les services compétents. Elle gère également les **convocations judiciaires**, depuis leur diffusion jusqu'à la réception et la vérification des pièces demandées. L'Antenne de Justice **organise aussi les permanences** des divers organismes qui interviennent auprès des bénéficiaires. Il s'agit donc d'un véritable **soutien de proximité** pour les usagers.



Répartition des motifs de sollicitations de l'Antenne de Justice, en nombre et tendance d'évolution par rapport à l'année 2014 (en nombre) :

Droit de la famille	1554	↗
Droit du logement	422	↗
Droit de la consommation	390	↘
Droit social / travail	506	↗
Droit pénal	464	↔
Droit des étrangers	284	↘
Droit administratif	557	↔
Aide aux victimes	613	↘
Autres motifs	3617	↘

Détail du lieu de résidence des bénéficiaires (en pourcentage)

Aménagement et développement durables du territoire

Jean-Louis MIVEL
Premier Vice-président en charge
de l'Aménagement du territoire
Maire de Cluses



★ Instruction du droit des sols (du 1^{er} juillet au 31 décembre 2015)

1 Permis d'aménagement (lotissements, terrain de golf...)

Arâches-la-Frasse 1
Le Reposoir 0
Mont-Saxonnex 0
Nancy-sur-Cluses 0
Saint-Sigismond 0

3 Dossiers d'Autorisation d'Aménagement des Pistes (installation de télésiège...)

Arâches-la-Frasse 3
Le Reposoir 0
Mont-Saxonnex 0
Nancy-sur-Cluses 0
Saint-Sigismond 0

20 Autorisation de travaux pour les établissements recevant du Public

Arâches-la-Frasse 19
Le Reposoir 1
Mont-Saxonnex 0
Nancy-sur-Cluses 0
Saint-Sigismond 0

27 Permis de construire (construction de maisons individuelles...)

Arâches-la-Frasse 16
Le Reposoir 1
Mont-Saxonnex 4
Nancy-sur-Cluses 3
Saint-Sigismond 3

58 Déclarations préalables (garages, piscines, velux...)

Arâches-la-Frasse 29
Le Reposoir 2
Mont-Saxonnex 11
Nancy-sur-Cluses 7
Saint-Sigismond 9

72 Certificats d'urbanisme (étude de constructibilité de terrains...)

Arâches-la-Frasse 3
Le Reposoir 15
Mont-Saxonnex 39
Nancy-sur-Cluses 9
Saint-Sigismond 5



Croquis des gares de départ et d'arrivée du télésiège des Saix sur le domaine skiable des Carroz, à Arâches-la-Frasse



Photographie originale et intégration paysagère des nouveaux logements sociaux à Saint-Sigismond

Zoom sur...

La création du service commun

Le service « Instruction du droit des sols » est effectif depuis le 1^{er} juillet 2015.

La 2CCAM instruit les dossiers pour 5 communes : Arâches-la-Frasse, Mont-Saxonnex, Nancy-sur-Cluses, Le Reposoir et Saint Sigismond.



Le + du service commun : l'accompagnement

- ✓ Réponse aux questions techniques
- ✓ Recommandations aux élus
- ✓ Aide à la révision du PLU

Transports, mobilité et infrastructures

René POUCHOT

Vice-président en charge des Transports,
de la voirie, du haut débit et très haut débit
Maire de Magland



Zoom sur...

Le déploiement de la fibre optique

La Communauté de Communes, par convention, a délégué le déploiement de la fibre optique sur son territoire au SYANE.

Montant de la participation 2014-2016 :

- 477 000 € (dont 143 100 € en 2015)

Objectifs de la 1ère phase, couverture de :

- 90% des entreprises de plus de 6 salariés
- 49% des logements
- la quasi-totalité des stations de ski
- l'ensemble des collèges, lycées et sites d'enseignements supérieurs

Objectifs de la 2ème phase, couverture de :

- 90% des foyers

★ Services aux usagers

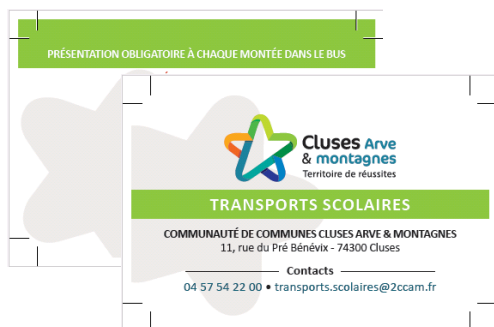


Dans la perspective de faciliter l'accès aux loisirs de montagne pour les touristes et les habitants de la vallée, la Communauté de Communes Cluses Arve & montagnes a travaillé, pendant l'année 2015, à la mise en exploitation d'une navette skibus reliant les stations balcons.

Au départ de la gare SNCF de Cluses, la navette desservait :

- le centre ville de Scionzier
- la mairie de Nancy-sur-Cluses
- le foyer de ski de fond de Romme-sur-Cluses
- le village du Reposoir
- le lieu dit « Le chalet neuf », au Reposoir

Depuis la rentrée scolaire 2015-2016, la Communauté de Communes Cluses Arve & montagnes gère les inscriptions au service de transport de l'ensemble des élèves résidant sur le territoire (A l'exception des habitants de Cluses qui utilisent le réseau urbain).



Recto-Verso de la carte de transport scolaire pour l'année 2015-2016

Groupe de travail « Aménagement, cadre de vie, transport » du CLD

Création de l'atelier réparation vélos : constitution d'un groupe de travail de professionnels et achat de matériel pour agir bénévolement auprès des jeunes

Journée vélo : aide à l'organisation d'une journée vélo, en partenariat avec l'association *Vivre en Montagnes du Giffre*, le 31 mai 2015 - 250 participants

Participations régulières à des événements sur le thème du développement durable

Accessibilité handicap : conseil aux collectivités pour la mise en œuvre de l'accessibilité de leurs locaux

Transports, mobilité et infrastructures

★ Transports et mobilité

Les chiffres clés 2015

Service scolaire :

Transfert de la compétence transport scolaire
pleine et entière en 2015 à la 2CCAM

- Financier : restructuration des lignes pour optimisation des coûts (exploitation de deux lignes avec des autobus urbains plutôt que des autocars pour accroître la capacité des véhicules)
- Gestion : renouvellement du marché de transport scolaire
- Communication : pose du logo 2CCAM sur l'ensemble des autocars scolaires

Evolution du service dispensé aux usagers

- Déménagement du service dans les nouveaux locaux Rue du Pré-Bénévix à Cluses en décembre 2015
- Acquisition d'une nouvelle machine pour l'impression des cartes scolaires
- Mise en place de doublage à Scionzier suite à l'augmentation de la fréquentation des lignes scolaires



Autobus urbain en action dans les rues de Cluses



4,5 fois



27 fois

Les **kilomètres parcourus** par les autocars pour le **transport scolaire** pendant l'année 2015-2016 équivalent à faire **4,5 fois** le tour de la Terre par l'équateur ou **27 fois** le tour de la France métropolitaine !

René POUCHOT

Vice-président en charge des Transports,
de la voirie, du haut débit et très haut débit
Maire de Magland



Zoom sur...

Le projet de réseau intercommunal de transport collectif

En 2014, la 2CCAM a initié un travail de création d'un réseau urbain de transport collectif à l'échelle de la communauté de communes.

L'année 2015 a été consacrée à la définition d'un schéma de desserte de l'agglomération clusienne, et des modalités de montage technique et financier de ce nouveau réseau intercommunal. Un important travail de concertation et d'échanges a été mené par les élus avec les représentants du monde économique autour du Versement Transport.



Navette mise en place pour le festival Musiques en Stock

Skibus :

Renouvellement du marché public pour l'exploitation des skibus sur le domaine de Flaine

Mise en exploitation d'autobus EURO 6 (dernière norme européenne anti-pollution)

Comptage automatique à bord des passagers

Installation de QR codes pour les temps de passage réels des autobus

Service urbain :

Festival Musiques en Stock : organisation de 4 lignes avec des autobus urbains (Thyez-Marignier, Scionzier-Marnaz, Magland et Cluses Sardagne), véritable réussite de l'opération

Réseau urbain de Cluses : fréquentation en progression avec 1380 voyages en moyenne par jour, pour un service entièrement gratuit pour les 4 lignes



Projets de mobilité :

Participation aux réunions de **suivi du CEVA**

Participation technique et financière (10 000 euros) à l'**Enquête Développement Grand Territoire (EDGT)** avec le Groupement Local de Coopération Transfrontalière du Grand Genève pour connaître les habitudes de mobilité des habitants

Les chiffres clés

880

euros par an, le coût par élève pour le transport scolaire

8 062

voyages réalisés lors de Musiques en Stock

90 500

km parcourus par les bus urbains



Espaces naturels et protégés, agriculture, forêt et environnement

★ Programmes Région Europe : CDDRA - CLD - LEADER

Les dispositifs initiés par la Région et l'Union Européenne visent à contractualiser avec les collectivités locales pour financer des projets de développement et d'aménagement. Le **Contrat de Développement Durable Rhône-Alpes** (3,2 millions d'euros prévisionnels de 2011 à 2017), et son **Conseil Local de Développement**, ainsi que le **programme Européen LEADER** (Liaison Entre Actions de Développement de l'Economie Rurale ; 1,5 millions d'euros de 2017 à 2020) apportent près de **5 millions d'euros** pour les **projets programmés sur la 2CCAM et la CCMG**.

Le service Programmes Région Europe assure **l'animation et l'instruction des dossiers, informe et facilite les démarches** des porteurs de projet.

Groupe de travail « Forêt » du CDDRA

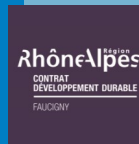
Animation de la Charte Forestière, comité d'élus et de professionnels, signée en 2013 et lancée opérationnellement en 2014

- Suivi de l'activité du technicien du Centre Régional de la Propriété Forestière (CRPF) pour l'animation en forêt privée
- Lancement de l'étude d'opportunité pour l'unité de séchage du bois bûche en collaboration avec les communes forestières
- Mise en place de formations forestières à destination des élus, en collaboration avec l'Union Régionale des Communes Forestières de Rhône-Alpes (URACOFRA)

Représentation de la 2CCAM aux diverses instances départementales, régionales et nationales sur le thème de l'agriculture et du bois



Nouveaux locaux du service, 6 rue François Curt à Cluses



Les chiffres clés du CDDRA

31 porteurs de projets accompagnés

24 subventions accordées

32 projets mis en place

271 836 € de subventions régionales distribuées sur l'année

★★★



Poursuite du travail sur LEADER

Mise en place d'un comité de programmation composé à parts égales d'acteurs privés et publics

5 objectifs stratégiques pour les circuits courts

★★★



Le Conseil Local de Développement

67 membres (+ 12 en 2015)

5 groupes de travail :

- Agriculture, forêt, espaces naturels
- Aménagement, cadre de vie, transport
- Communication
- Culture et Tourisme
- Economie

Retrouvez les actualités fréquemment mises à jour ainsi que l'ensemble des informations sur le site Internet :

www.cldarvegiffre.fr



★ Sensibilisation au développement durable

Programmation de 4 animations sur le territoire dans le cadre de la fête de la Nature (en mai)

Organisation de la semaine du Développement Durable avec 7 temps d'animations proposés (fin mai-début juin)

Organisation de Sorties nature à destination du grand public

- Découverte du patrimoine naturel et culturel à vélo en bord d'arve (1 excursion réalisée et 1 annulée pour raisons météorologiques)
- Petit tour du Chevrans (2 excursions réalisées)

Organisation du Challenge Mobilité, au sein de la 2CCAM, pour encourager les modes de transports alternatifs à la voiture individuelle pour les trajets domicile-travail



Animation au cœur d'un espace naturel sensible

Groupe de travail « Espaces naturels » du CDDRA

Protection des zones d'hivernage de la faune sauvage, en partenariat avec la fédération des chasseurs, pour éviter le passage des skieurs et des randonneurs

Continuité de la démarche engagée en 2014 à Nancy-sur-Cluses

Déploiement d'une approche similaire sur les communes de Marnaz et de Scionzier

Retrouvez le détail des projets soutenus par le CDDRA à l'adresse :

www.youtube.com/watch?v=8ITnDzX6XM

★ Contrat de territoire espaces naturels sensibles

Programmation de 2 animations au lac de Peyre (Le Reposoir) par le conservatoire d'espaces naturels de Haute-Savoie (ASTERS) avec environ 60 participants (juillet et août)

Lancement du Plan de Sensibilisation aux Espaces Naturels et à la Biodiversité

- Notification du marché public en Novembre
- Lancement de l'étude pour la définition des objectifs stratégiques en fin d'année

Organisation d'une 1ère réunion de concertation autour du site de Vernant à Flaine (octobre)

Lutte contre les plantes invasives

- Réalisation d'un nouveau chantier de lutte contre les plantes invasives à Cluses (septembre)
- Suivi et re-végétalisation du chantier de Marnaz

Suivi de la re-végétalisation de la piste de ski du Mont-Saxonnex

Poursuite de l'action de préservation et de valorisation des zones d'hivernage et de la faune hivernante



Chantier de lutte contre les plantes invasives



Guide publié par le CDDRA pour
favoriser les circuits courts

★ Plan d'actions : Agenda 21 et Plan Climat

Création d'une exposition itinérante valorisant les actions du 1er programme Agenda 21
présentée dans les mairies et au cours d'évènements

Réalisation d'un atelier de travail « Bilan et perspective de l'Agenda 21 » avec des élus,
des agents des collectivités et des partenaires locaux en lien avec le Ministère du
Développement Durable

Elaboration des fiches actions du Plan de Déplacement Administration pour favoriser les
moyens de transport alternatifs à la voiture

Suivi du Fonds Air Bois, porté par le SM3A

Suivi du Plan Agro-Environnemental et Climatique (PAEC) Fier-Aravis, porté par la
Communauté de Communes des Vallées de Thônes (CCVT)

Groupe de travail « Agriculture » du CDDRA

Circuits courts : préparation de 3 documents
diffusés sur le territoire

« Du local au local » → producteurs et
restaurateurs

« Mangez local » → Grand Public

« A la ferme » → Grand Public

- Recensement des professionnels de
l'alimentation
- Conception et mise en page des
documents

**Elaboration d'un programme pluriannuel de
développement des circuits courts alimentaires**

**Concertation et coordination des acteurs des
alpages du secteur de Flaine**

Accompagnement du projet CROQ ALPES

**Accompagnement pour la création d'un
magasin de produits locaux à Cluses** (Magasin
de la Coopérative du Val d'Arly)

Groupe de Travail « Agriculture, forêt, espaces naturels » du CLD

Organisation d'un cycle de conférences en 3 temps pour
un budget total de 1 050 euros :

- **Une journée sur la filière bois** avec rencontre des
professionnels de la vallée du Giffre - 19
participants)
- **Une conférence sur le droit à l'alimentation et la
sécurité alimentaire** avec l'intervention de
Christophe GOLAY (assistant de Jean ZIEGLER,
rapporteur à l'ONU) et Michel BUISSON (ancien
chargé de mission pour le Ministère de
l'Agriculture) - 50 participants
- **Un ciné-débat sur la Politique Agricole Commune
(PAC)** avec l'intervention de 6 agricultrices et
agriculteurs ainsi que le député européen Michel
DANTIN - 85 participants

Le cycle de conférences a permis l'émergence d'un
nouveau projet initié en 2015 pour la création d'une
plateforme collective de traitement du bois dans la vallée
du Giffre

**Participation à la concrétisation des Vergers
Conservatoires** à Samoëns, le CLD a tenu un rôle de
facilitateur auprès du CDDRA et des élus

Assainissement et réseaux

Frédéric CAUL-FUTY

Vice-président en charge de l'Assainissement collectif et de l'Assainissement non collectif
Maire de Mont-Saxonnex



★ Assainissement collectif

Administratif :

Déclaration des primes épuratoires pour les stations d'épuration d'Arâches-la-Frasse, de Magland et du Reposoir

Déclaration des redevances à l'Agence de l'eau pour Scionzier, Arâches-la-Frasse et Le Reposoir

Demande de subventions auprès de l'Agence de l'eau et du Syndicat Mixte Départemental d'Eau et d'Assainissement (SMDEA) et pour la Dotation d'Équipement des Territoires Ruraux (DETR)

Suivi et continuité des contrôles de branchement, neuf et existant, sur le périmètre de la 2CCAM

Perception des recettes de la Participation pour le Financement de l'Assainissement Collectif (PFAC) pour tous les nouveaux branchements et/ou modifications de l'existant sur le réseau

Rédaction des Rapports sur le Prix et la Qualité de Service



231,52 kilomètres

de réseaux d'eaux usées sur le territoire, soit la distance par la route entre **Cluses** et la ville de **Saint-Etienne** dans la Loire (42) !

Stations d'épuration :

Création d'une station d'épuration à Nancy-sur-Cluses :

- acquisitions foncières et signature de conventions de servitude de passage
- dépôt des dossiers de servitude d'utilité publique, de mise en compatibilité des POS, de déclaration d'utilité publique et du parcellaire à la Préfecture
- convention de délégation de maîtrise d'ouvrage entre la 2CCAM et la commune

Mise en place d'un nouvel arrêté d'exploitation de la station d'épuration du Reposoir

Renouvellement du circuit de chauffage de la STEP d'Arâches-la-Frasse, renouvellement d'équipements (surpresseurs, variateurs, agitateurs, etc.) des STEP d'Arâches-la-Frasse et de Flaine

Les chiffres clés en 2015...

2 098 405 m³ d'eau consommée et collectée par l'assainissement collectif

50 934 habitants concernés ¹

41,2 m³/hab sur le territoire

50,2 m³/hab en moyenne en France ²

¹ incluant les stations de Flaine et Les Carroz

² selon le Centre d'Information sur l'eau

Dossiers transversaux :

Rédaction du règlement d'assainissement collectif

Mise en place d'un marché de topographie Géomètre Expert sur le périmètre de la 2CCAM

Etude diagnostic des réseaux : poursuite de l'expertise sur le périmètre de la 2CCAM pour supprimer les eaux claires parasites

Assainissement et réseaux

★ Assainissement collectif

Maitrise d'œuvre :

Etude pour le doublement des réseaux secteur Serveray - Les Clis, à Arâches-la-Frasse

Etude pour l'extension du réseau dans la Zone Industrielle des Grands Prés à Cluses

Etude sur la tranche n°2 pour le raccordement du réseau d'eaux usées de Saint-Sigismond à Cluses

Etude avant-projet pour la création d'un réseau d'assainissement secteur Les Mouilles d'en haut, Le Reposoir

Etude préliminaire pour la création d'une station d'épuration à Magland

Réalisation des études avant-projet pour le chemisage du réseau d'eaux usées dans la Zone Industrielle du Val d'Arve, à Magland

Réalisation d'une étude de faisabilité pour le renouvellement du réseau d'eaux usées au niveau des Transports RIAND, à Magland

Etude pour la création d'un réseau d'eaux usées à Alloup, au Mont-Saxonnex

Etude pour la création d'un réseau d'eaux usées au Hameau de Culaz, au Mont-Saxonnex

Projet d'extension d'un réseau d'eaux usées Route du Pont d'en haut, au Mont-Saxonnex

Etude pour la création d'un réseau d'eaux usées au lieu dit Les gorges du Cé, au Mont-Saxonnex

Etude pour la mise en séparatif de la Rue des Edelweiss à Thyez, réalisée par la Mairie de Thyez

Zoom sur...

Le raccordement des particuliers

Suite à la réalisation de travaux neufs pour l'extension du réseau, par la collectivité, les particuliers sont tenus de se raccorder au branchement public dans un délai maximum de 2 ans.



Si raccordement

1. Un contrôle de branchement est effectué par le prestataire mandaté
2. Le propriétaire déclare la surface de plancher de son logement
3. La 2CCAM émet un mandat de paiement au titre de la PFAC
4. Le logement est inscrit au registre de l'assainissement collectif



Si pas de raccordement

Le propriétaire s'expose au paiement d'une somme équivalente à la redevance instituée, majorée de 100%, chaque année jusqu'à la régularisation de la situation



Travaux d'extension des réseaux, secteur La Combe à Arâches-la-Frasse



Les marchés publics annexes...

Reconduction du marché d'exploitation de l'assainissement collectif à Magland

Renouvellement du contrat de DSP pour la gestion de la STEP de Flaine

Travaux :

Extension du réseau secteur La Combe et Creytoral, à Arâches-la-Frasse

Extension du réseau aux Carroz pour l'installation de W.C publics, à Arâches-la-Frasse

Continuité de reprise des réseaux d'eaux usées aux abords de la Mairie, à Cluses

Reprise du collecteur d'eaux usées, par chemisage, Rue du Docteur Gallet, à Cluses

Reprise des clôtures autour des postes de relevage dans la Zone Industrielle des Glières et à Pressy, à Cluses

Réception des travaux de mise en séparatif de la Place de l'église, à Magland

Réalisation des travaux route des Villards, de Martinaz et du Tour Clerton, à Magland

Mise en place d'un débitmètre en entrée de STEP, à Magland

Création d'un poste de relevage pour la reprise d'un collecteur dans la Zone Industrielle des Valignons, à Marnaz

Création d'un réseau d'eaux usées à Blanzay, Route de la Colombière, à Marnaz

Création d'un réseau d'eaux usées chemin de La Mouille et chemin du Cremelin, au Mont-Saxonnex

Création d'une antenne d'eaux usées Route de Morsullaz, au Mont-Saxonnex

Réalisation de travaux de reprise du réseau d'eaux usées pour supprimer les eaux claires parasites, au Mont-Saxonnex

Extension du réseau d'eaux usées Rue de l'Eglise, au Mont-Saxonnex

Démarrage des travaux de mise en séparatif de la Rue du Martinet, à Scionzier

Reprise du réseau d'eaux usées Rue du Nanty, à Thyez



Détail des travaux d'assainissement collectif, par commune, prévus sur la période 2015-2021 : données issues du Programme Pluriannuel d'Investissement, ces informations sont diffusées à titre indicatif et sont susceptibles d'être modifiées

Assainissement et réseaux

★ Service Public d'Assainissement Non Collectif (SPANC)

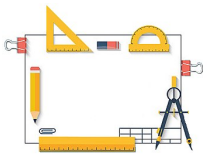
Gestion administrative des abonnés

Suivi des rapports

Poursuite et finalisation de l'étude d'opportunité sur la prise de compétence entretien et réhabilitation

Préparation pour le lancement du marché de réalisation des missions de contrôle du SPANC pour déléguer les contrôles périodiques et relatifs à des transactions immobilières

Instruction des dossiers :



65

Documents
d'urbanisme

39 avis favorables et 1 avis défavorable pour des permis de construire

4 avis favorables et 14 avis défavorables pour des demandes de certificats d'urbanisme

2 avis favorables et 5 avis défavorables pour les déclarations préalables



63

Contrôles sur l'état
des installations

39 contrôles relatifs à des transactions immobilières

24 contrôles périodiques



29

Contrôles pour
réhabilitations
volontaires

18 contrôles de conception

11 contrôles de réalisation

Et aussi...

17 % de taux de couverture de l'assainissement non collectif¹

87,8 % de taux de conformité (contre 86,8% en 2014)

2 186 abonnés

habitants

4 438 desservies par le SPANC

Photographie d'une installation d'assainissement autonome, en cours de construction



¹ population desservie par rapport à la population totale



Zoom sur...

**L'opération collective
ARVE PURE 2018**

ARVE PURE 2018 est une opération visant à réduire la pollution de l'Arve par les micropolluants, prévue jusqu'en 2018. Elle propose aux entreprises volontaires un accompagnement technique et financier pour réduire l'impact de leurs rejets.

Les types de projets aidés

Études préalables, mise en place de technologies propres, prétraitement des effluents, auto-surveillance des rejets

Exemples de réalisations

Aspiration des brouillards d'huiles, machines de nettoyage des outils de peinture, séparateurs d'hydrocarbures, etc.

Partenaires

Agence de l'Eau (AERMC), les collectivités de la Vallée de l'Arve et le Syndicat National du Décolletage

Financement par l'AERMC

18 millions d'euros, taux de subvention de 30 à 60%

★ Arve Pure 2018

Signature du contrat Arve Pure avec l'Agence de l'Eau et lancement de l'opération :

- Signature officielle avec les collectivités du bassin versant de l'Arve (le SM3A, Annemasse Agglo, la Communauté de Communes du Pays Rochois et la Communauté de Communes Faucigny Glières), le Syndicat National du Décolletage et l'Agence de l'Eau, le 20 février 2015

Recrutement du chargé de mission

Collaboration au réseau Arve Pure : création d'outils communs de diagnostic et de suivi

Définition de la politique assainissement des entreprises : création des documents et des procédures nécessaires

- Définition du mode de calcul de la redevance assainissement des industriels
- Définition des valeurs limites de rejet au réseau pour différents polluants
- Création de documents types pour la régularisation des entreprises (attestation de non-rejet, arrêté d'autorisation de déversement, convention de déversement)
- Intégration d'un volet Effluents Non-Domestiques au Règlement d'Assainissement Collectif

Définition du plan d'action

- Synthèse et analyse des données existantes issues de l'opération collective Arve Pure 2012 et des études diagnostic des réseaux
- Identification des besoins d'action

Lancement de la mission de diagnostic des entreprises suite à une pollution accidentelle survenue sur le réseau

- Localisation de la source de pollution
- Définition du plan d'action avec les services de l'Etat, le SIVOM et le SM3A
- Lancement d'une étude de diagnostic des 16 entreprises du secteur concerné



Logo ARVE PURE 2018

Articles du Dauphiné Libéré (21 février 2015), et des Eco des Pays de Savoie (25 juillet 2014), ainsi que la plaquette Arve Pure distribuée



Déchets et énergie

★ Gestion et valorisation des déchets

Incinerateur de Marignier



La collecte en porte à porte ou en point de regroupement représente un coût total de

1 260 403 €



17 951 Tonnes de déchets
incinérés pour un coût en 2015 de
2 230 380 €

17 572 Tonnes
d'ordures ménagères résiduelles
et d'encombrants collectés, dont
1 045 Tonnes au profit des
services municipaux et des
Scouts de Cluses

378 Tonnes
de matières issues des
déchèteries sont
incinérées

Centres de valorisation matières et énergétiques



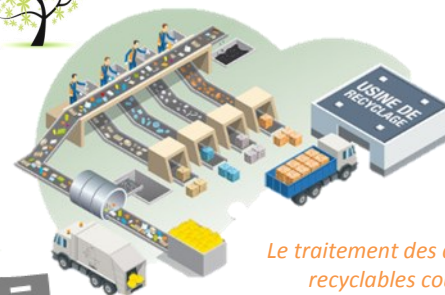
Le gardiennage des déchèteries,
l'évacuation et le traitement des
déchets
s'élève à **1 138 767 €**



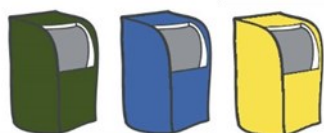
12 438 Tonnes
de déchets collectés en déchèterie

985 Tonnes
de matières issues des
déchèteries sont rachetées

Centre de tri de Villy-le-Pelloux



Le traitement des déchets
recyclables coûte
107 039 €



2 004 Tonnes
de déchets issus de la collecte sélective des
ménages dont 1 083 tonnes de verre

Le coût pour la collecte
sélective des ménages et
des entreprises s'élève à
235 661 €

348 Tonnes
provenant des entreprises



La Taxe d'Enlèvement des
Ordures Ménagère, prélevée sur
l'ensemble des ménages et des
entreprises, rapporte en 2015

5 207 832 €

Les recettes des éco-organismes
et des rachats de matières
représentent en 2015

472 777 €

Les chiffres clés 2015



Le détail des dépenses...

Coût complet

Ensemble des charges de gestion **5,22 Millions €**

Coût aidé

Coût complet - rachats de matières - subventions des éco-organismes **4,64 Millions €**

Coût par habitant ¹ **99,35 €**

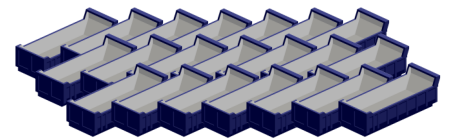
Pour information : rendement de la TEOM = 98,89 € par habitant

67 animations réalisées à destination des scolaires : 552 enfants des écoles maternelles et primaires sensibilisés

Animation de 6 stands, au cours d'événements sur le territoire, pour sensibiliser le grand public à la bonne gestion des déchets

Broyage mobile en zone de regroupement : 4 opérations à Nancy-sur-Cluses et Saint-Sigismond, en collaboration avec **ALVÉOLE**

L'opération a permis de broyer 600 m³ de branches, soit l'équivalent de 20,42 tonnes de bois, transformées en broyat (87,5 m³).



21 bennes de branches de déchèteries évitées

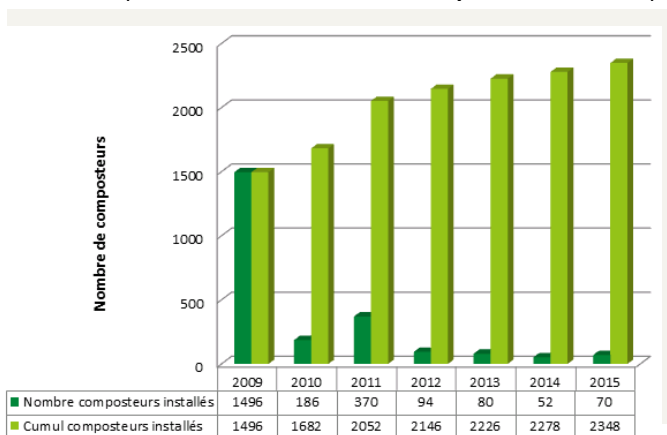
Elaboration de fiches terrain pour répertorier les points et abris pour l'emplacement de conteneurs d'ordures ménagères, au Mont-Saxonnex

Réalisation de plans et devis en vue de créer une plateforme de compostage des branches au Mont-Saxonnex

Suivi floristique suite à la re-végétalisation de la piste de ski du Mont-Saxonnex

Préparation à la mise en œuvre d'une démarche de compostage collectif à la cantine du collège Geneviève Anthonioz De-Gaulle

Poursuite de l'opération d'installation de composteurs chez les particuliers



Evolution du nombre de composteurs installés depuis 2009



Articles du Dauphiné Libéré des 6 juin et 24 octobre 2015

¹ Selon la population DGF légale de 2014

Tourisme et attractivité du territoire

Les chiffres clés d'avril à décembre...

33 % des visites dans les bureaux d'informations sont des demandes de billetterie

67 % des visites dans les bureaux concernent des demandes d'informations pratiques et touristiques (hébergement, informations ski et randonnées, etc.)

501 Forfaits saison vendus dans les bureaux d'informations

1 050 Utilisateurs de la navette skibus

22 356 Personnes accueillies dans les bureaux d'informations touristiques

★ Tourisme

L'**office de tourisme intercommunal Cluses Arve & montagnes** est né en avril 2015 de la fusion des offices de Cluses, Nancy-sur-cluses, Mont-Saxonnex et du Reposoir. 6 agents composent l'équipe.

Le **schéma de développement touristique des stations balcon** a été lancé en mai 2015, sous l'impulsion de Marc Iochum, vice-Président au tourisme.

Il concerne :

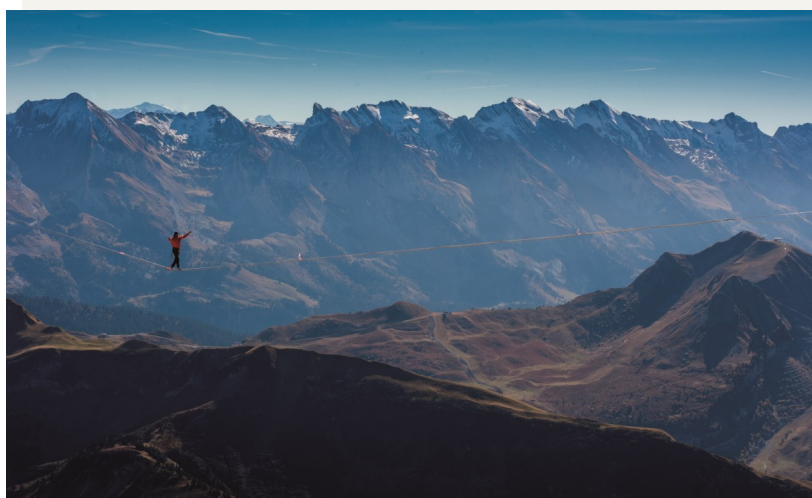
- 3 stations de ski alpin : Le Reposoir, Romme (Nancy-sur-cluses) et Mont-Saxonnex
- 1 station de ski nordique : Agy (Saint-Sigismond)

Les 5 orientations stratégiques de ce schéma de développement touristique sont :

- La mutualisation des moyens humains, techniques et financiers des stations de ski
- Le développement d'offres touristiques 4 saisons qui puissent être complémentaires entre chaque site (prestations de service et infrastructures)
- La recherche commune de financements publics
- L'analyse des marchés et des cibles potentiels liés à cette offre 4 saisons
- La promotion marketing d'une destination « village balcon » structurée et homogène

High line au-dessus du massif des Aravis

Crédit photo : John AM Studio



Marc IOCHUM

Vice-président en charge de l'aménagement économique et touristique de la montagne
Maire de Arâches-la-Frasse



Bilan d'actions 2015

Pilotage de l'audit technique et financier des stations de ski réalisé par le cabinet Dianeige

Réunions de travail avec les socioprofessionnels : accompagnateurs en montagne, hébergeurs

Labellisation Tourisme & handicap (4 handicaps)

Réunions de travail avec les acteurs du handicap afin de concevoir des parcours adaptés aux personnes handicapées (parcours joëlettes)

Pilotage et promotion de l'opération « 1 forfait des bons plans » (vente de forfaits saisons à tarif promotionnel)

Proposition de nouvelles grilles tarifaires pour les forfaits, avec lancement d'un forfait commun « Romme-Le Reposoir »

Mise en place d'une navette skibus

Préparation du lancement de la taxe de séjour pour les villages balcon



Espace de loisirs en montagne : le plateau d'Agy
Crédit photo : C. Savouret

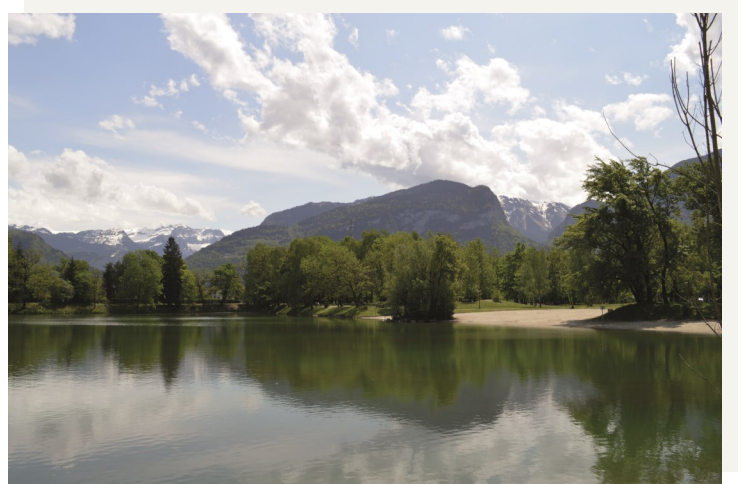
Zoom sur...

La navette skibus

L'office de tourisme et le service transports de la 2CCAM ont mis en place une **navette skibus** reliant, durant les **vacances scolaires hivernales**, la **gare de Cluses à Scionzier**, la **station de Romme**, celle du **Reposoir-village** puis à **Chalet-neuf**.

Cette navette effectuait ensuite des trajets réguliers entre Romme et le Reposoir.

1050 personnes ont été transportées pendant la saison.



Espace de loisirs en vallée : le lac de Thyez

Crédit photo : C. Savouret

Groupe de travail « Tourisme » du CDDRA

Accompagnement pour la création d'un hôtel 3★ sur la commune du Reposoir : grand intérêt puisqu'il s'agit du seul établissement classé de la commune

Retrouvez le détail des projets touristiques et culturels en vidéo à l'adresse :

www.youtube.com/watch?v=-Bt5Wk0UVFO

Musée intercommunal de l'horlogerie et du décolletage

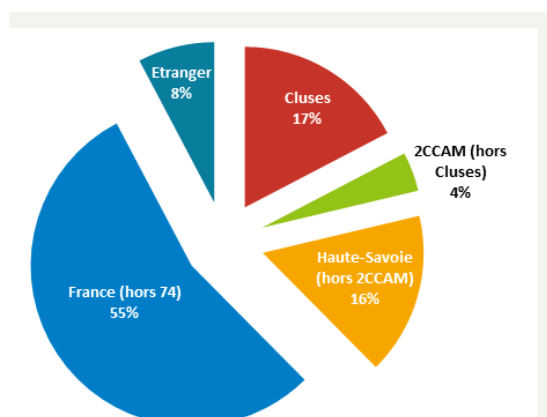
★ Musée intercommunal de l'horlogerie et du décolletage

L'actuel musée de l'horlogerie et du décolletage est l'héritier du musée créé au sein de l'Ecole Nationale d'Horlogerie de Cluses dans la seconde moitié du XIXème siècle. La base des collections est constituée de pièces fabriquées à l'ENH, ou bien achetées par ou données à l'établissement scolaire tout au long de son existence.

Le reste des collections est constitué par les dépôts de l'Amicale des Anciens Elèves de l'ENH, l'association anciennement gestionnaire du musée, et divers particuliers. Le statut des collections est donc en quasi-totalité privé.

La vocation du musée est autant d'illustrer l'histoire de la mesure du temps que de témoigner de l'histoire industrielle locale.

En 2015, le musée de l'horlogerie et du décolletage devient intercommunal et est administré par la 2CCAM.



Origine des visiteurs, en 2015

Les missions du Musée

Gestion des collections : inventaire, suivi juridique des dons, conditionnement

Accueil du public : gestion des entrées et de la régie de recettes, renseignement du public

Médiation culturelle : recherche documentaire, réalisation d'animations adaptées au public, publications

Programmation évènementielle : participation aux journées nationales et initiatives ponctuelles locales

Expositions temporaires :

conception d'expositions, accueil d'expositions

Gestion courante :

Gestion financière, gestion du personnel, gestion administrative, communication, entretien des pièces et du matériel d'exposition

La fréquentation du musée en 2015...

7 443 Visiteurs

dont

4 690 visites individuelles

1 973 visites de groupe

780 ateliers pédagogiques



Bilan 2015

Collections

- **Finalisation de l'inventaire de l'ensemble des collections**
- **Classement des archives du musée**
- **Entrée de 10 pièces** provenant de l'AMDH, de l'Amicale des Anciens Elèves et de dépôts privés

Organisation d'animations au sein du musée

- **5 expositions temporaires présentées** (entrée gratuite) dont 2 ont été conçues par le musée
- **Organisation d'événements** : démonstration d'impression numérique en 3D par le FabLab 74, lecture publique de nouvelles écrites par Jacques Lelong et participation aux événements nationaux comme La Nuit des Musées, les Journées Européennes du Patrimoine, la Fête de la Science...

Les chiffres clés du musée

7 443	visiteurs en 2015
4200	Pièces
120	photos anciennes
600	livres (le plus ancien datant de 1587)
326	jours d'ouverture



Animation au musée de l'horlogerie et du décolletage

Présentation des collections au public

- **Réalisation d'ateliers pédagogiques à destination du jeune public** avec 2 nouveautés proposées en 2015 : la conception d'un cadran solaire et l'animation d'un atelier à destination du personnes handicapés
- **Organisation de visites guidées** par les médiatrices avec 2 nouveautés : *visite à la loupe* (visite technique) et *Apolline de Saint-Eloi* (visite théâtralisée et décalée)

Boutique

- **Entrée de 2 nouveaux produits** « made in » Vallée de l'Arve
- **Signature d'un partenariat avec le lycée professionnel Paul Béchét** : promotion de leur fabrication de bijoux



Maurice GRADEL
Vice-président en charge de
l'industrie, du décolletage et
des secteurs industriels
Maire de Scionzier

Economie

Gilbert CATALA
Vice-président en charge du
Développement économique, des
déchets ménagers et industriels
Maire de Thyez



★ Développement économique

Groupe de travail « Développement économique » du CDDRA

Finalisation de la mise en œuvre de la démarche « Je crée en Rhône-Alpes » (anciennement CREAMFIL) pour l'accompagnement des entrepreneurs porteurs de projets

Préfiguration d'un Schéma d'Équipement Commercial, suite à sa réalisation au cours de l'année 2014 et présentation aux élus

Mise en place d'un logiciel des locaux vacants et de l'immobilier d'entreprise sur le territoire

- recensement des friches
- lancement d'un appel d'offres pour la réalisation opérationnelle de l'outil

Disponible à l'adresse : arvegiffre-immopro.com

Animation de l'observatoire économique : publication de la « Lettre de veille » et des « Chiffres clés » trimestriellement

Subventions aux projets du Syndicat National du Décolletage (SNDEC) et du Pôle de Compétitivité Mont-Blanc Industries

Retrouvez le détail des projets économiques en vidéo à l'adresse :

www.youtube.com/watch?v=wYmrXHSO3LM

Zoom sur...

L'observatoire économique du territoire

La 2CCAM a signé une convention avec la CMA 74 et la CCI 74 pour la réalisation et la publication d'un observatoire économique du territoire.



Publications en 2015 :

- 1 *Portrait Socio-économique*
- 4 *Chiffres clés*
- 12 *Lettres de veille*



La 2CCAM soutient le
Pôle de Compétitivité
Mont-Blanc Industries

Visuel de la page d'accueil du logiciel des locaux vacants et de l'immobilier d'entreprises

Groupe de travail « Economie » du CLD

Economie Sociale et Solidaire : travail sur l'intégration par l'emploi pour les personnes peu qualifiées ou à l'écart de la société avec la création d'un atelier couture et d'une marque vestimentaire

Village des initiatives locales et solidaires : préparation à l'organisation de l'événement prévu en 2016 avec la mobilisation de partenaires, recherche de fonds, communication, etc. Une trentaine de stands sont escomptés pour un budget total de 4 400 euros.



★ Action culturelle

Participation aux grands événements culturels nationaux

Salles de spectacles et événements locaux : la Communauté de Communes soutien les acteurs culturels locaux (Théâtre des Allobroges, l'Atelier, associations, troupes, etc.) en mettant en place une billetterie au guichet de l'Office de tourisme intercommunal

Groupe de travail « Culture » du CDDRA

Accompagnement de porteurs de projet

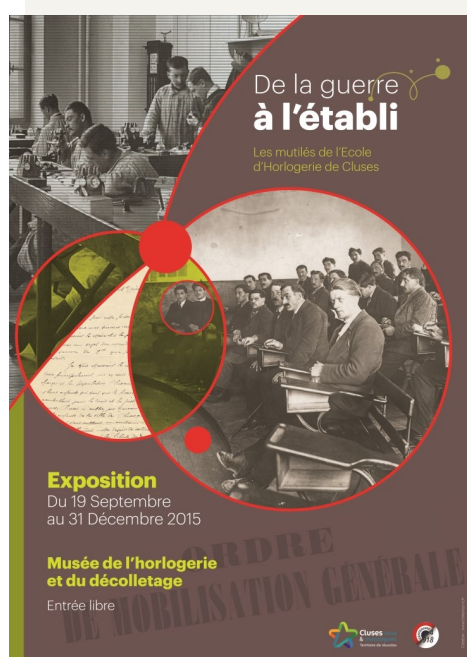
« La Culture s'emmontagne » :

- Labélisation de 6 communes (dont Nancy-sur-Cluses, Le Reposoir et Saint-Sigismond, sur le territoire)
- Création de manifestations thématiques en lien avec la montagne

Le projet a bénéficié d'un prix accordé par la Région Rhône-Alpes pour saluer son esprit d'initiative

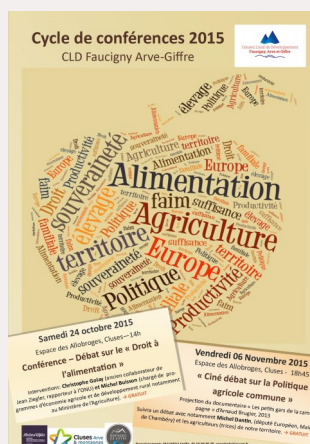


Affiche de la « Fête de la Science » 2015



Affiche d'un événement organisé par le Musée de l'horlogerie et du décolletage

Groupe de travail « Culture, Tourisme » du CLD



Réalisation d'un annuaire des associations culturelles des 2 territoires (Communauté de Communes des Montagnes du Giffre et Communauté de Communes Cluses Arve & montagnes)

Rencontres culturelles du Faucigny : préparation à l'organisation d'une journée pour favoriser les échanges intra-territoires

Sentier de la cascade de l'Anglennaz : repérage et mise en œuvre de travaux d'aménagement pour valoriser le sentier, avec le soutien de la ville de Cluses

Installations sportives

★ Centre nautique intercommunal

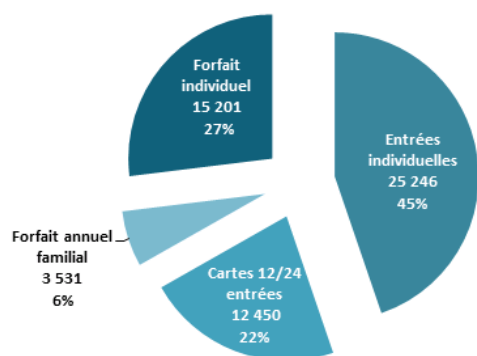
L'année 2015, marque le transfert du Centre nautique et des installations sportives à l'intercommunalité avec pour conséquence la dissolution du Syndicat Intercommunal Omnisports de la Vallée de l'Arve (SIOVA).

Détail des investissements réalisés :

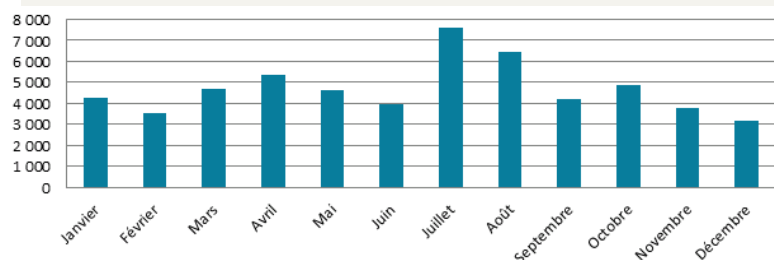
Installation d'un nouveau
déchloramineur 30 000 €



Photographie extérieure, vue sur le terrain de beach volley, de l'espace engazonné et du toboggan aquatique



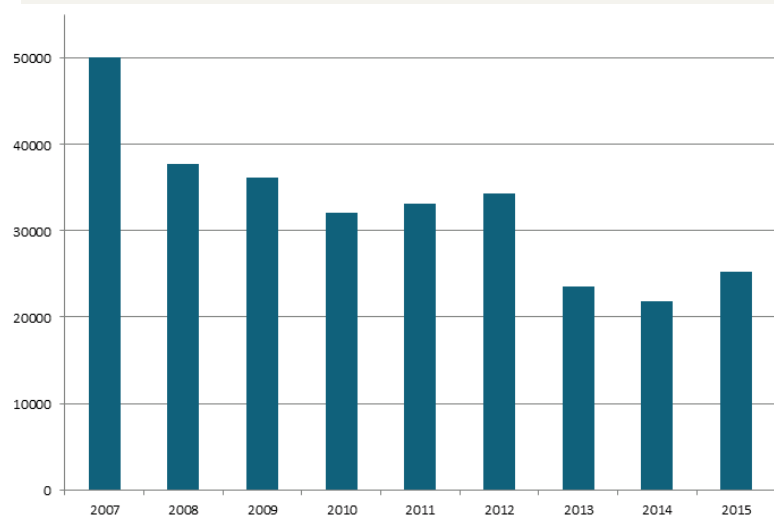
Répartition des entrées au centre nautique, par catégorie



Fréquentation du Centre nautique, en nombre d'entrées, toutes catégories tarifaires confondues (hors scolaires)



Photographie du bassin principal du Centre nautique



Evolution du nombre d'entrées individuelles, hors abonnements et cartes multi-entrées, depuis 2007



★ Les autres installations sportives

En plus du Centre nautique, la Communauté de Communes Cluses Arve & montagnes gère d'autres installations sportives. Il s'agit :

- du terrain de football et de la piste d'athlétisme
- des terrains de tennis situés à côté du Centre nautique
- du gymnase du collège Anthonioz de Gaulle, de Cluses
- du gymnase du collège Jean-Jacques Gallay, de Scionzier



Photographie des terrains de tennis

Détail des investissements réalisés :

Terrains de football

Rénovation de l'éclairage du terrain stabilisé	6 000 €
Récupération des eaux pluviales	30 000 €
Achat de but mobiles lestés	8 000 €

Terrain de rugby

Réalisation d'enrobés dans les tribunes et autour de la main courante	15 000 €
Mise en place de filets pare ballons et de banc De touches	30 000 €

Terrains de tennis et gymnases

Eclairage des tennis couverts	11 000 €
Mise en place de filets de séparations dans les deux gymnases	13 000 €



Photographie des installations sportives intercommunales, ici le terrain de football et la piste d'athlétisme, avec en arrière plan le terrain de rugby

Action sociale

Marie-Pierre PERNAT

Vice-présidente en charge de l'action sociale, éducative, culturelle et sportive
Maire du Reposoir



★ Epicerie sociale

Comme l'office de tourisme, le musée ou les installations sportives, la Communauté de Communes Cluses Arve & montagnes a récupéré, au cours de l'année 2015, la gestion de l'épicerie sociale. Cet établissement a aujourd'hui un intérêt intercommunal puisqu'il bénéficie aux habitants de la ville de Cluses mais aussi à d'autres communes du territoire.



Evolution du nombre de bénéficiaires

Augmentation de 1% du nombre de foyer et 2% du nombre de bénéficiaires par rapport à 2014.

Les actions collectives

- 5 ateliers cuisine soit 22 personnes
- 2 ateliers parents/enfants soit 10 personnes
- 1 atelier accès aux droits soit 4 personnes
- 3 sorties culturelles soit 20 personnes
- 1 atelier santé soit 3 personnes
- 1 opération de collecte Banque Alimentaire soit 9 personnes

★ Soutien aux associations



Broyage de branches sur le territoire par l'association Alvéole, dans le cadre de la convention signée

Les chiffres clés en 2015...

302 familles accueillies

839 bénéficiaires au total

dont

261 familles de Cluses

18 familles de Marnaz

16 familles de Thyez

7 familles de Magland

33 762 kg de marchandises distribuées

Profil des bénéficiaires

Le public majoritaire de l'épicerie sociale reste les **familles monoparentales** (43%) suivi par les **personnes seules** (28%) et les **couples avec enfants** (26%).

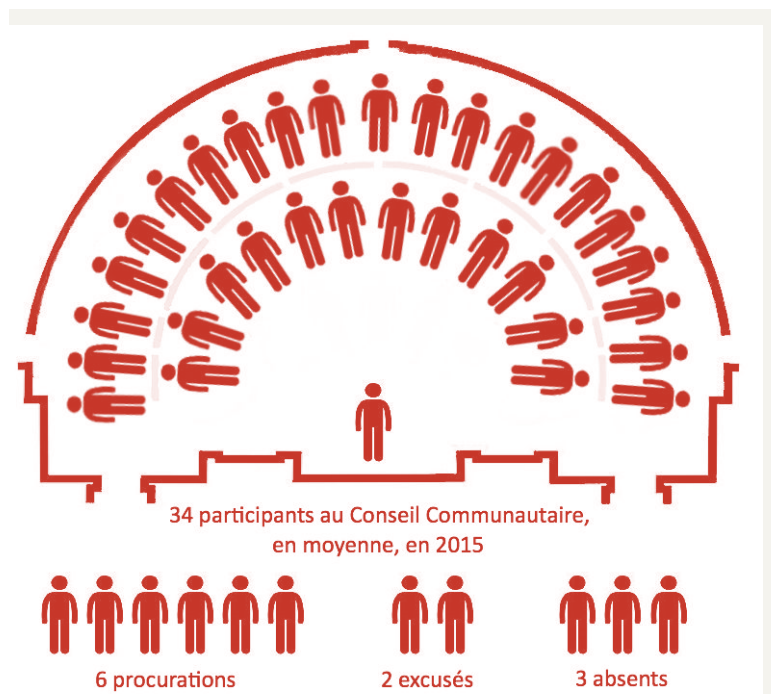


Bénéficiaires de subventions en 2015

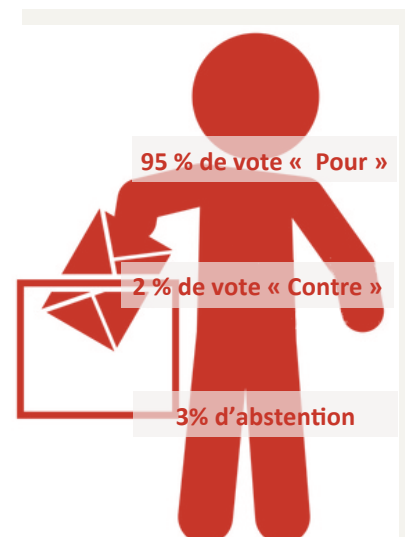
Association Alvéole	184 727,00
Mission Locale Jeune Faucigny Mont-Blanc	51 771,82
ADMR Scionzier	14 060,00
ADMR Marignier	6 000,00
ADMR du Marcelly	4 000,00
Service Présence Aide à Domicile (SPAD)	997,00
Amicale du personnel communal d'Arâches	300,00
Total	261 555,82

Administration et moyens généraux

★ Administration générale



Moyenne de participation au Conseil Communautaire en 2015



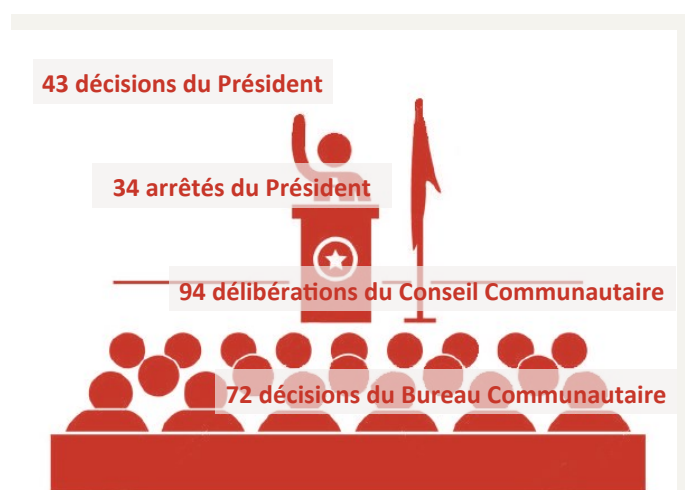
Répartition moyenne des voix lors des votes du Conseil Communautaire en 2015

Le Conseil Communautaire s'est réuni à 9 reprises au cours de l'année 2015

26 Bureaux Communautaires ont été organisés, pour un rythme moyen d'un toutes les deux semaines

Au niveau administratif, on recense **1 637 courriers enregistrés** en 2015, soit une **hausse de 20%** par rapport à l'année 2014.

Le service comptabilité a exécuté **6 090 mandats de paiement** contre 4 650 l'année précédente. Concernant les **titres de recettes**, le nombre d'émissions en 2015 s'élève à **702** pour une augmentation de 34% en un an (522 en 2014).



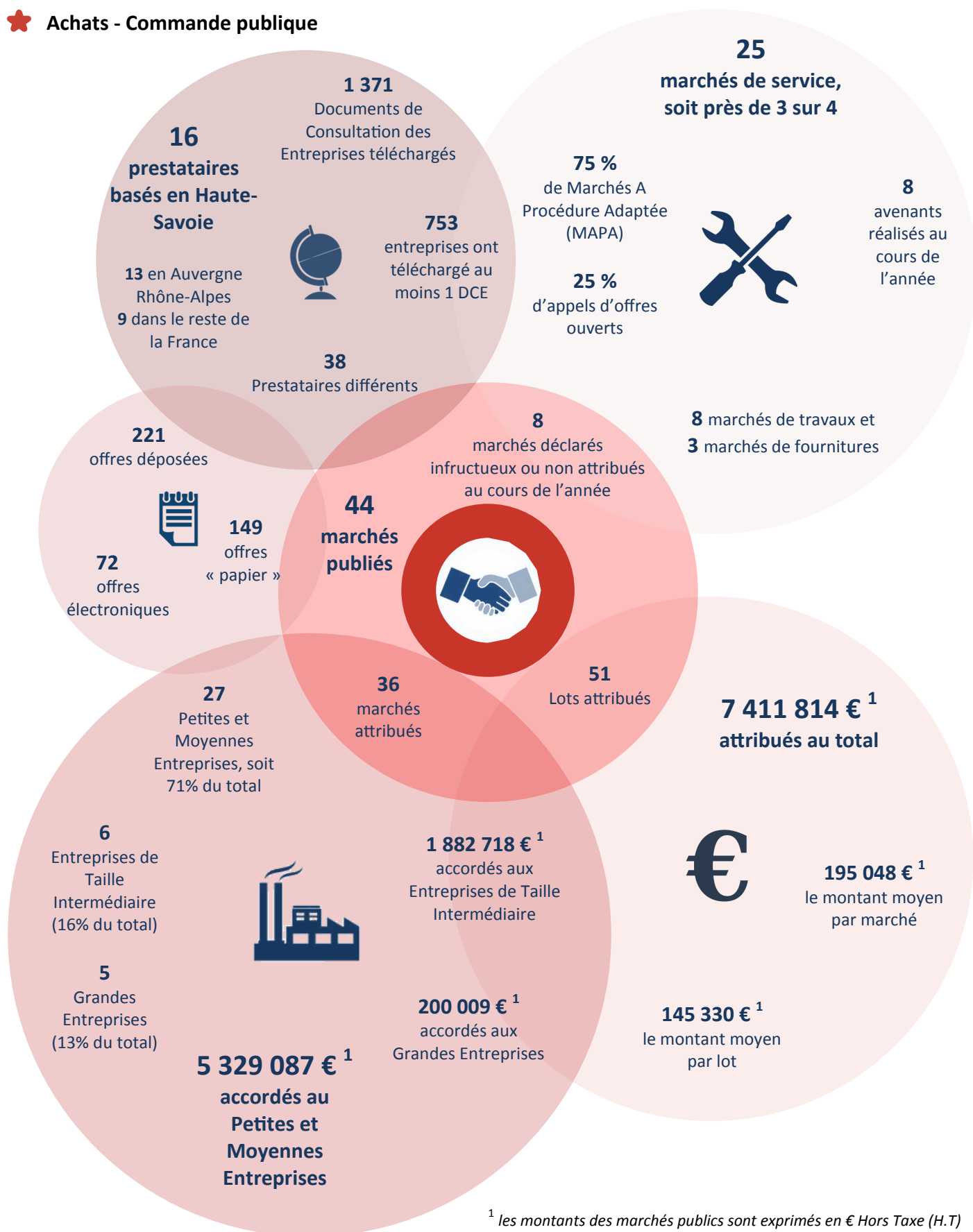
Détail des décisions, arrêtés et délibérations de l'année 2015



Présence et décisions en Bureau Communautaire en 2015

Administration et moyens généraux

★ Achats - Commande publique





★ Détail des marchés attribués

Marchés de services	Montant (H.T)
Audit financier et technique de l'offre touristique d'hiver	32 312,00
Coordonnateur SPS pour l'aire d'accueil des gens du voyage	1 441,00
Maitrise d'œuvre pour la conception de l'aire d'accueil des gens du voyage	27 037,00
Réception, tri et conditionnement des déchets ménagers recyclables en vue de leur valorisation	537 680,00
Prestations géotechniques	13 379,00
Exploitation de la déchèterie d'Arâches-la-Frasse	78 200,00
Prestations d'assurances	30 633,00
Entretien des réseaux et branchements d'assainissement sur la commune du Mont-Saxonnex	59 818,00
Création d'une station d'épuration et mise en séparatif des réseaux – sur la commune de Nancy-sur-Cluses	693 217,00
Gestion et maintenance de l'aire d'accueil des gens du voyage	71 500,00
Coordonnateur SPS STEP de Nancy-sur-Cluses	2 340,00
Audit et assistance pour le transfert de la compétence voirie	33 500,00
Maitrise d'œuvre pour les travaux secteur Serveray-Les Clis (Arâches-la-Frasse)	17 510,00
Service de transports scolaires	1 883 699,00
Coordonnateur SPS pour la création d'un réseau d'assainissement à Saint-Sigismond	2 808,00
Elaboration d'un Plan de sensibilisation aux espaces naturels et à la biodiversité	16 590,00
Etude de diagnostic et de mise en conformité des établissements générant des eaux usées non domestiques pour "Arve pure 2018"	33 350,00
Skibus de Flaine	195 307,00
Exploitation d'un service scolaire entre Flaine et les établissements scolaires de Sallanches, Passy et Saint-Gervais	26 580,00
Acquisition, hébergement et maintenance d'un logiciel de gestion des transports	75 240,00
Exploitation des déchetteries intercommunales d'Arâches la Frasse, Cluses, Scionzier, Thyez, Mont-Saxonnex, Flaine et du Reposoir	983 750,00
Maintenance et télésurveillance multi sites	2 289,60
Contrat de maintenance Robot aspirateur	2 928,00
Accord cadre mono-attributaire de maîtrise d'œuvre pour les travaux d'assainissement du Mont-Saxonnex	32 700,00
Accord cadre mono-attributaire de maîtrise d'œuvre pour les travaux d'assainissement de 3 secteurs	14 145,00

Délai moyen de notification d'un marché (de la date de publication à la date de notification)

3 mois et 9 jours

↘ 12 jours

(3 mois et 21 jours en 2014)

Marchés de travaux	Montant (H.T)
Aménagement d'une aire d'accueil des gens du voyage	701 247,00
Mise en séparatif des réseaux eaux usées – commune du Mont Saxonnex (rue de La Mouille)	158 586,00
Mise en séparatif des réseaux eaux usées sur la commune du Mont Saxonnex (route de Morsullaz)	53 814,00
Raccordement de l'usine "Supra" au collecteur communal sur la commune de Marnaz (Valignons)	42 915,00
Réhabilitation du réseau des eaux usées par chemisage Rue du Docteur Gallet à Cluses	49 533,00
Travaux de réseaux humides au Lieu-dit « Blanzly » - Marnaz	273 890,00
Suppression d'eaux parasites dans le réseau d'eaux usées du Mont-Saxonnex	51 995,00
Création d'un réseau de collecte de la commune de Saint-Sigismond et raccordement au réseau d'assainissement de Cluses - 1ère tranche	619 847,00

Marchés de fournitures	Montant (H.T)
Acquisition d'une benne à ordures ménagères	150 100,00
Acquisition d'un logiciel de gestion d'une base de données de l'immobilier d'entreprises sur le territoire	13 039,00
Fourniture, livraison et déchargement de conteneurs enterrés, semi-enterrés et de colonnes aériennes	428 894,00

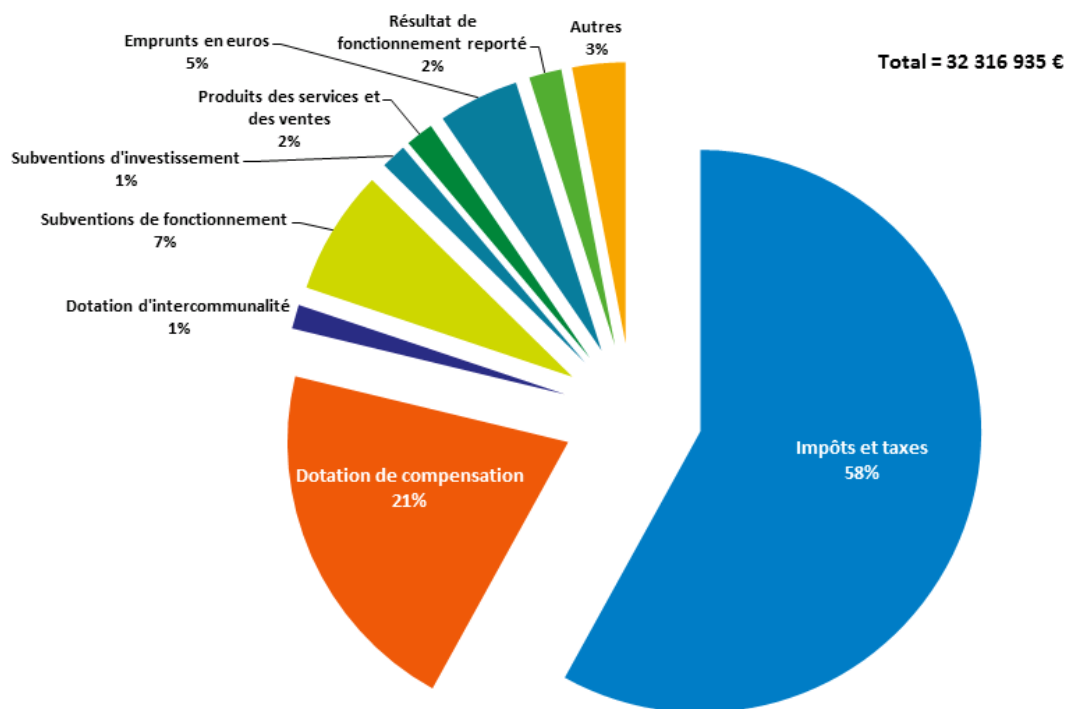
Les autres procédures...

Renouvellement de la **Délégation de Service Public** pour la gestion de l'assainissement collectif de la ville de Cluses jusqu'à fin 2017

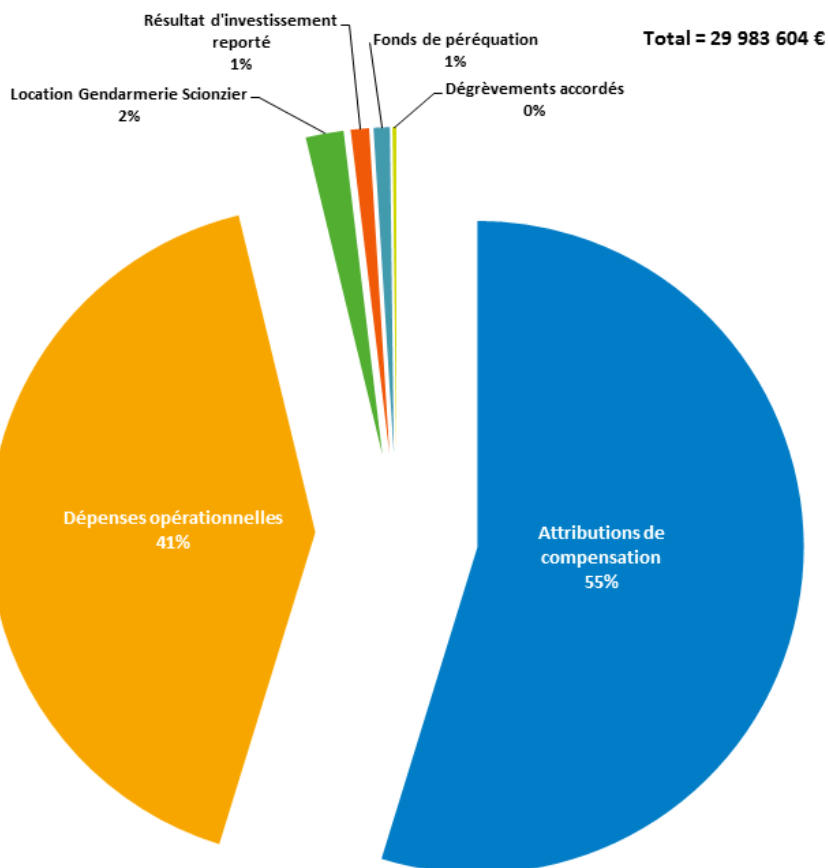
La Communauté de Communes a participé à 10 **groupements de commandes et co-maitrise d'ouvrage**

Administration et moyens généraux

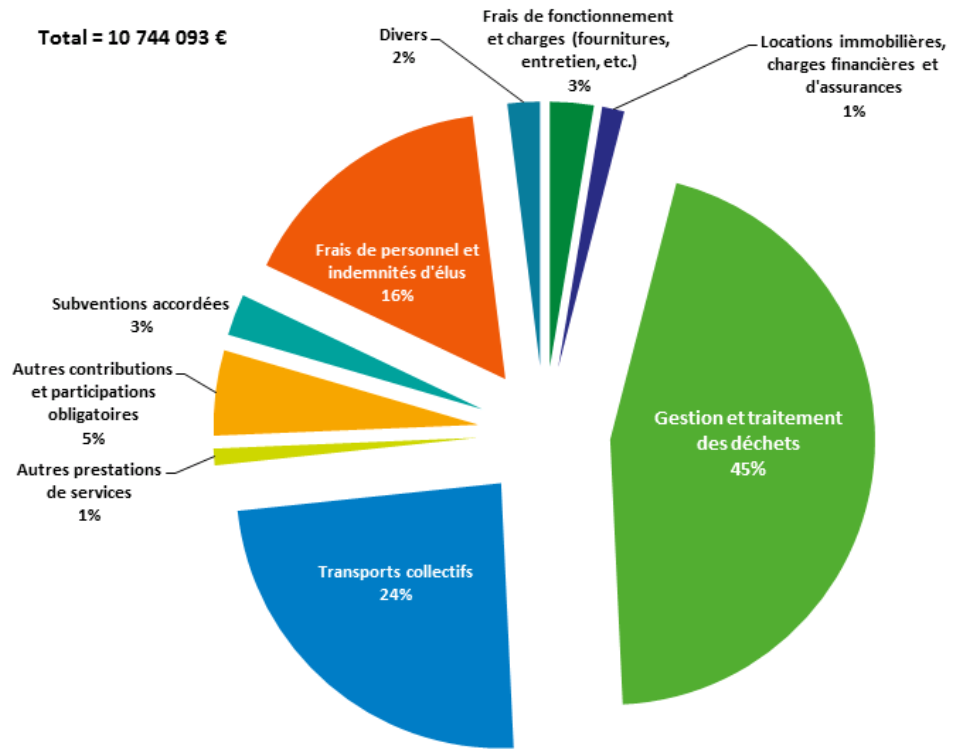
★ Finances



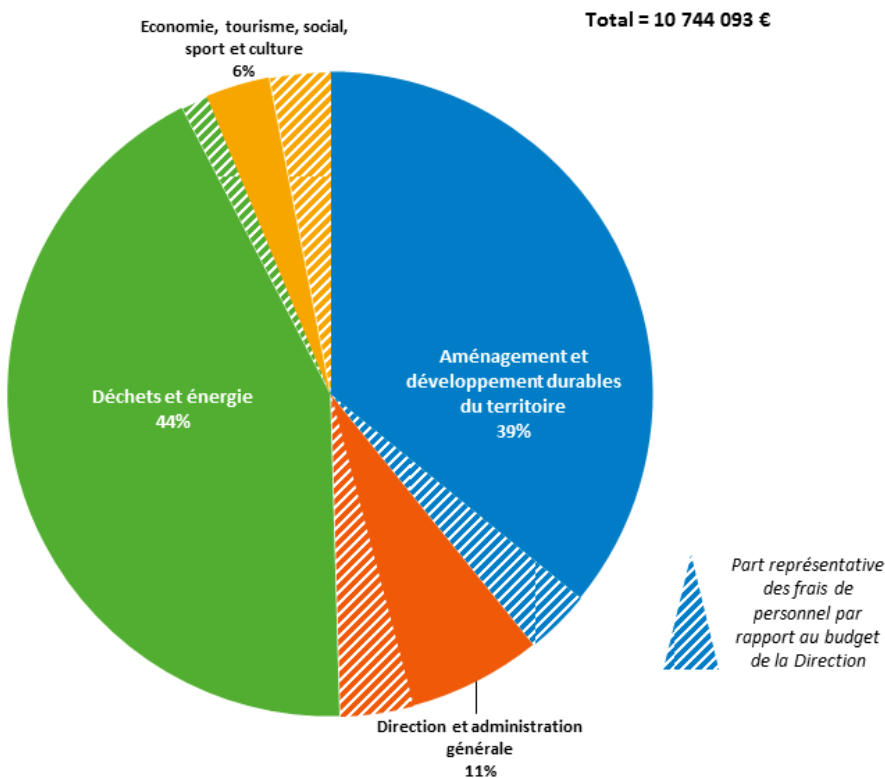
Recettes de fonctionnement et d'investissement



Dépenses de fonctionnement et d'investissement



Dépenses de fonctionnement, toutes directions confondues



Dépenses opérationnelles (dont frais de personnel)

Administration et moyens généraux

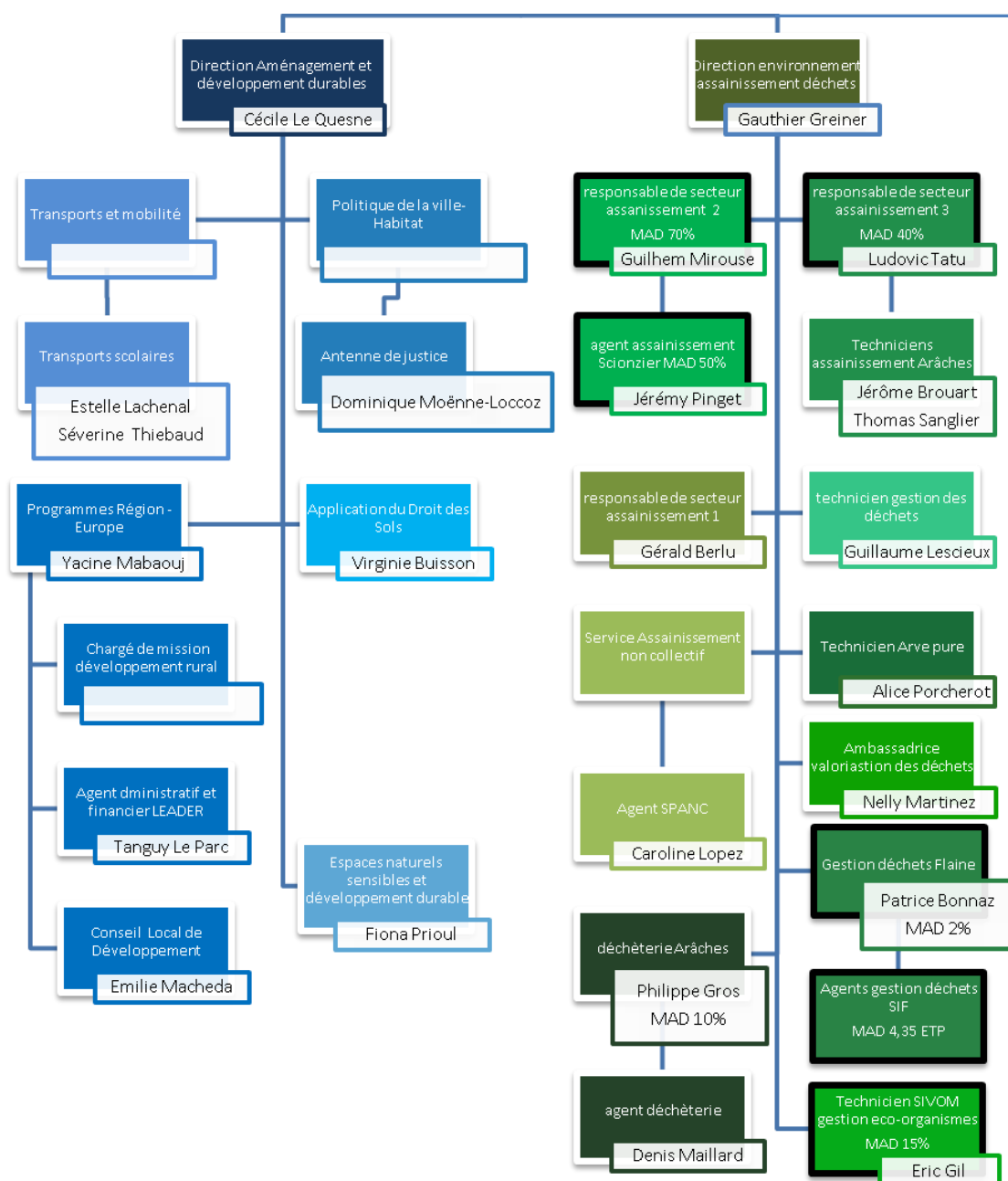
★ Ressources Humaines



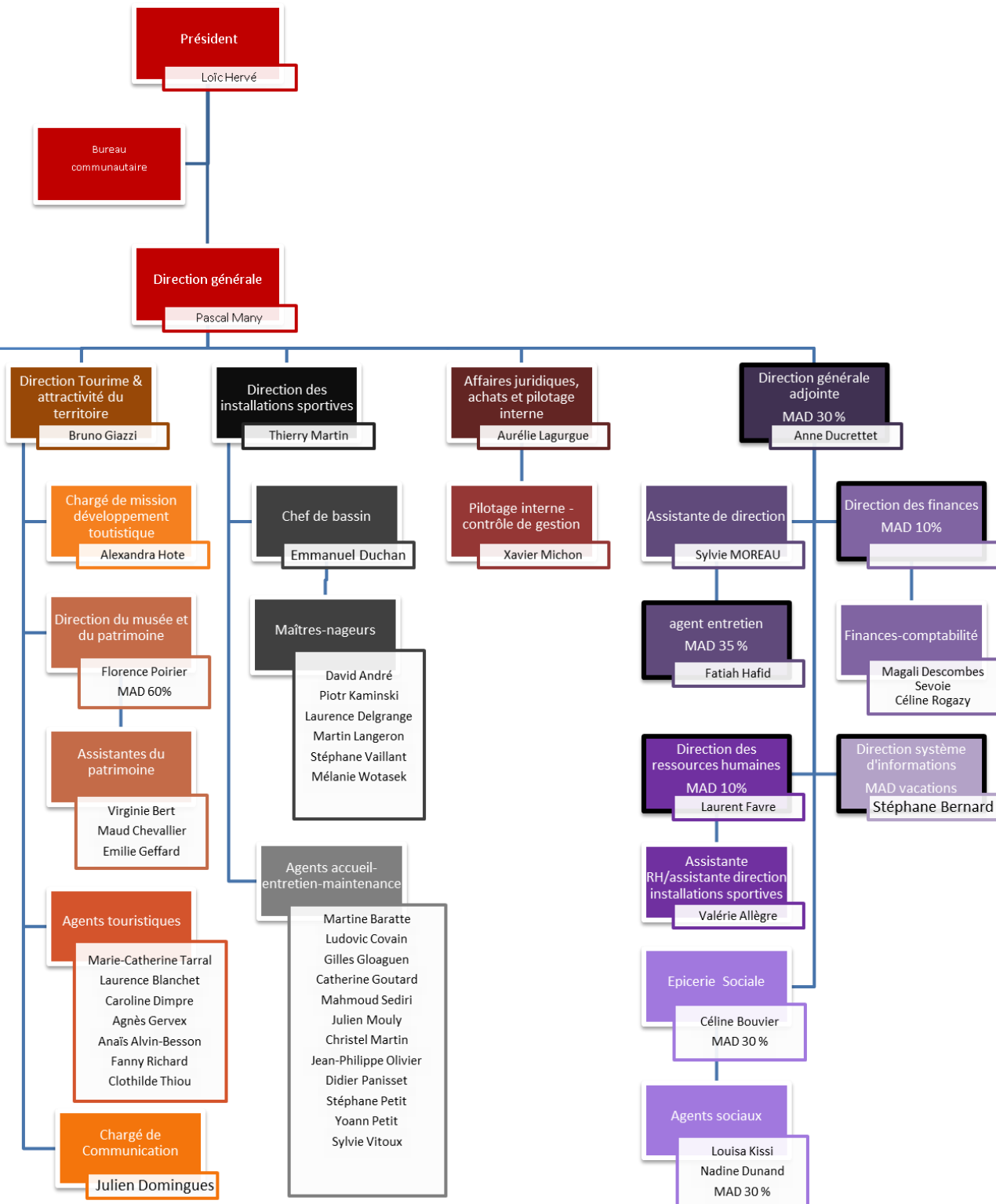
Emplois directs



Mises à disposition (MAD)



Organigramme de la Communauté de Communes





Vue sur la moyenne vallée de l'Arve depuis les hauteurs de Saint-Sigismond



*Communauté de Communes
Cluses Arve & montagnes*

Communauté de Communes Cluses Arve & montagnes

3 rue du Pré Bénévix, 74300 Cluses

04 57 54 22 00

Le centre nautique intercommunal

80 rue Carnot, 74300 Cluses

04 50 98 20 50

L'office de tourisme intercommunal

100 place du 11 novembre, 74300 Cluses

04 50 96 69 69

Le musée de l'horlogerie et du décolletage

100 place du 11 novembre, 74300 Cluses

04 50 96 43 00



Epicerie Sociale

L'épicerie sociale

10 rue de Bossey, 74300 Cluses

04 50 98 97 16

Station d'épuration d'Arâches-la-Frasse

Arberroz, 74300 Arâches-la-Frasse

Stade intercommunal

80 rue Carnot, 74300 Cluses



*Espace Carpano
Crédit photo C. Savouret*



Service transports scolaires

Antenne de Justice de la Moyenne Vallée de l'Arve

26 allée Ampère, 74300 Cluses

04 50 96 84 63

Service transports scolaires

11 rue du Pré Bénévix, 74300 Cluses

04 57 54 22 22

Terrains de tennis intercommunaux

80 rue Carnot, 74300 Cluses

Gymnase du collège Anthonioz de Gaulle

1 avenue Georges Clémenceau, 74300 Cluses

Gymnase du collège Jean-Jacques Gallay

654 rue du Collège, 74950 Scionzier

Programmes Région Europe

6 rue François Curt, 74300 Cluses

04 57 54 22 26

Déchèteries de la ZCCAM

- Arâches-la-Frasse
- Le Reposoir
- Mont-Saxonnex
- Scionzier
- Thyez



Programmes Région Europe



Salle d'exposition du musée de l'horlogerie et du décolletage

Crédit photo C. Savouret



**Cluses Arve
& montagnes**
Territoire de réussites

Retrouvez ce rapport sur notre nouveau site internet :

www.2ccam.fr

Communauté de communes Cluses Arve & montagnes

Siège social : 3, rue du Pré Bénévix - 74300 Cluses - T. 04 57 54 22 00 - F. 04 57 54 22 01 - contact@2ccam.fr

Arâches-la-Frasse ★ Cluses ★ Magland ★ Marnaz ★ Mont-Saxonnex ★ Nancy-sur-Cluses ★ Le Reposoir ★ Saint-Sigismond ★ Scionzier ★ Theyz ★