

Vote du BUDGET PRIMITIF 2025

Jeudi 10 avril 2025

Conseil communautaire



**Cluses Arve
& montagnes**
Territoire de réussites

Arâches-la-Frasse ★

Cluses ★

Magland ★

Marnaz ★

Mont-Saxonnex ★

Nancy-sur-Cluses ★

Le Reposoir ★

Saint-Sigismond ★

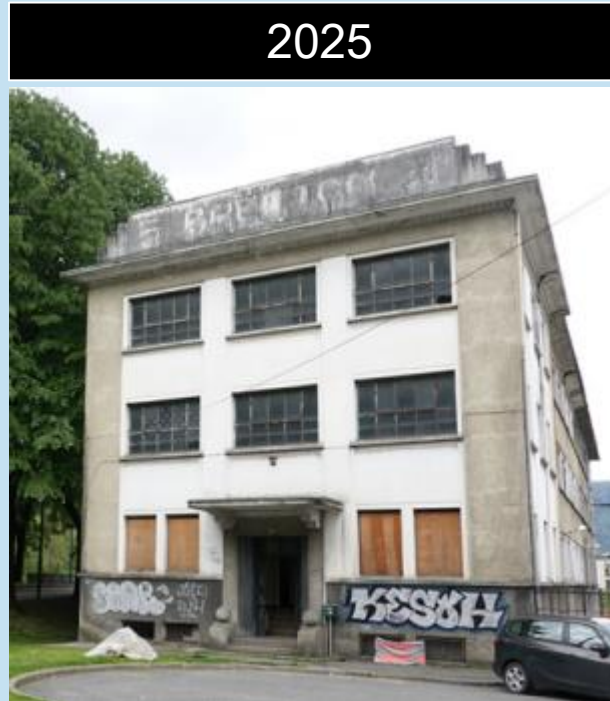
Scionzier ★

Theyez ★

1935



2025



2028



VOTE DU BUDGET PRIMITIF 2025 DU BUDGET PRINCIPAL

Préambule

Le budget Primitif 2025 a été élaboré conformément aux **règles comptables applicables** et aux principes d'annualité, de sincérité et de prudence budgétaire. Il reprend tous les éléments obligatoires et permet un vote éclairé du budget.

Les hypothèses travaillées avec les services tiennent compte de :

- Niveau de **réalisation des dépenses et des recettes** entre 2021 et 2024 ;
- La réalisation du **Débat d'Orientation Budgétaire** le 13 février 2025 qui chargeait le bureau communautaire de réaliser les arbitrages d'investissement ;
- L'analyse des **phénomènes ponctuels** qui peuvent impacter la réalisation du budget sur une année particulière ;
- Les **tendances d'évolution connues ou estimées** pour l'année 2025 dont le projet de loi de finances, les éléments conjoncturels d'inflation, les indices de révision des prix, les prévisions effectuées par les organismes nationaux et européens ;
- La **prospective financière** établie qui permet de vérifier la faisabilité du Programme Pluriannuel d'Investissement.

Les **marges de manœuvre en fonctionnement** ont été réduites au minimum pour permettre de dégager une épargne suffisante et limiter le recours à l'emprunt.

Le Budget Primitif 2025 a été présenté à la **commission Stratégie Territoriale** qui s'est tenue le 27 mars 2025.

VOTE DU BUDGET PRIMITIF 2025 DU BUDGET PRINCIPAL

Rappel des résultats prévisionnels 2024 pour reprise par anticipation

Intitulé	Calcul	2020	2021	2022	2023	Réalisé 2024*
Recettes de fonctionnement	A	38 973 696,55	38 954 403,01	37 978 437,28	40 907 656,48	41 961 984,52
Dépenses de fonctionnement	B	33 789 771,70	34 963 478,25	34 116 279,52	36 640 365,02	36 842 137,16
RÉSULTAT DE FONCTIONNEMENT	C = A-B	5 183 924,85	3 990 924,76	3 862 157,76	4 267 291,46	5 119 847,36

Recettes d'investissement (hors RAR)	D	3 931 191,61	2 760 696,98	4 323 350,55	4 384 375,27	4 155 535,88
Dépenses d'investissement (hors RAR)	E	4 791 972,87	2 706 871,54	3 768 870,96	4 362 356,84	5 472 917,78
RÉSULTAT D'INVESTISSEMENT (hors RAR)	F = D-E	-860 781,26	53 825,44	554 479,59	22 018,43	-1 317 381,90

Restes à Réaliser en recettes	G	239 537,34	63 000,00	21 250,00	283 915,65	537 156,96
Restes à Réaliser en dépenses	H	649 115,83	1 383 352,07	1 674 837,67	1 007 451,56	1 435 650,70
SOLDE DES RESTES A RÉALISER	I = G-H	-409 578,49	-1 320 352,07	-1 653 587,67	-723 535,91	-898 493,74

RÉSULTAT GLOBAL	J = C+F+I	3 913 565,10	2 724 398,13	2 763 049,68	3 565 773,98	2 903 971,72
<i>Évolution de la situation par rapport à N-1</i>		851 677,10	-1 189 166,97	38 651,55	802 724,30	-661 802,26

Dans l'attente du vote du compte administratif 2024 qui validera définitivement les résultats de l'exercice, l'assemblée est autorisée à reprendre par anticipation ces résultats dans la mesure où ils ont fait l'objet d'un état certifié par les services de la Direction Départementale des Finances Publiques.

Le résultat global à reprendre s'élève donc à + 2 903 971,72 €, dont 5 119 847,36 € d'excédents de fonctionnement, 1 317 381,90 € de déficit d'investissement et un solde négatif des Restes à Réaliser à hauteur de 898 493,74 €.

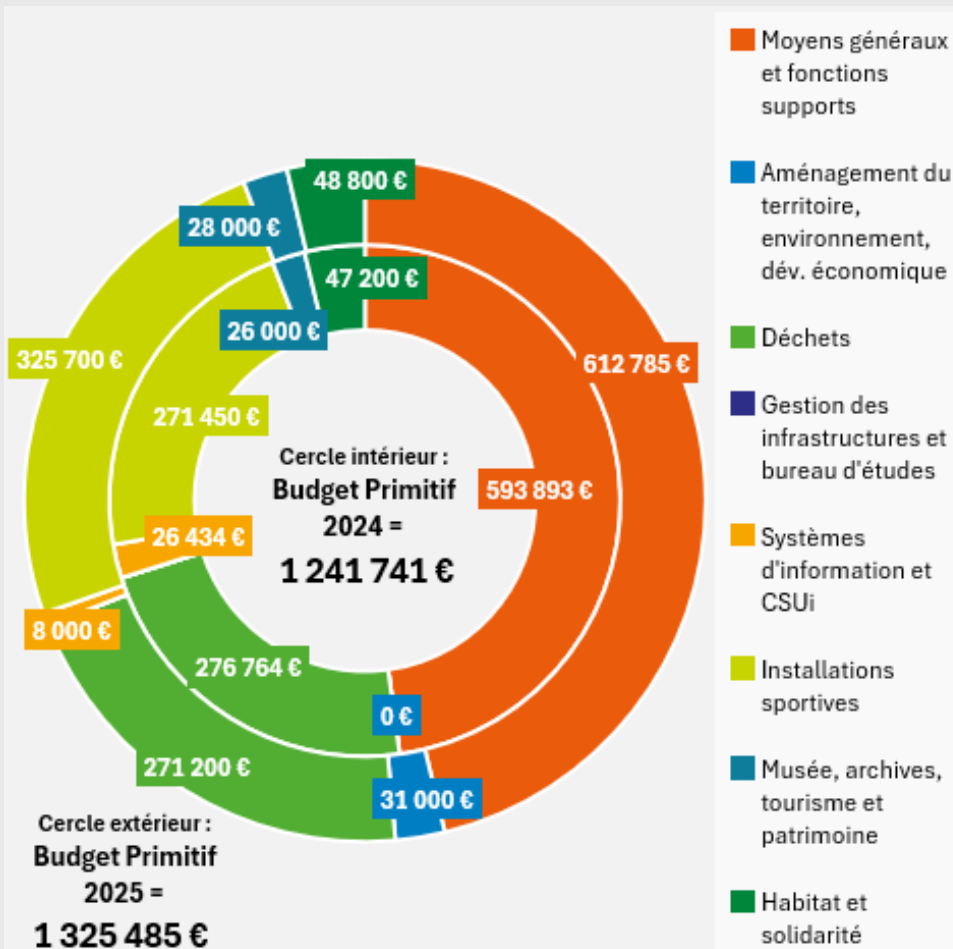
ÉVOLUTIONS PRÉVUES SUR LE BUDGET PRINCIPAL

Recettes de fonctionnement

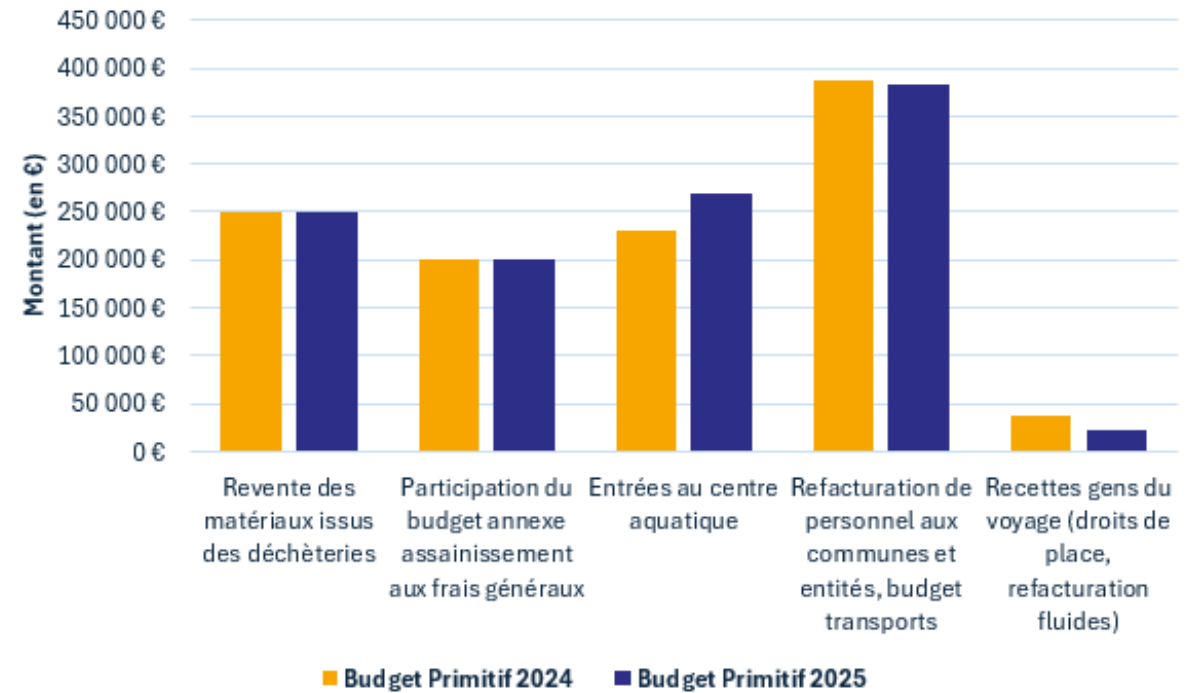


+ 7%
+ 83 744 €

**Évolution 2025
par rapport à 2024**



Chapitre 70 Produits des services, du domaine, ventes diverses



➤ Les entrées au centre aquatique sont en progression régulière depuis 2022 et retrouvent le niveau d'avant crise COVID ;

➤ Les recettes issues des activités liées aux gens du voyage sont en diminution après une année 2024 marquée par des régularisations et l'installation des compteurs individuels prévus en 2025 sur les terrains familiaux de la Maladière à Cluses ;

➔ Maintien des autres principales recettes d'activité des services.

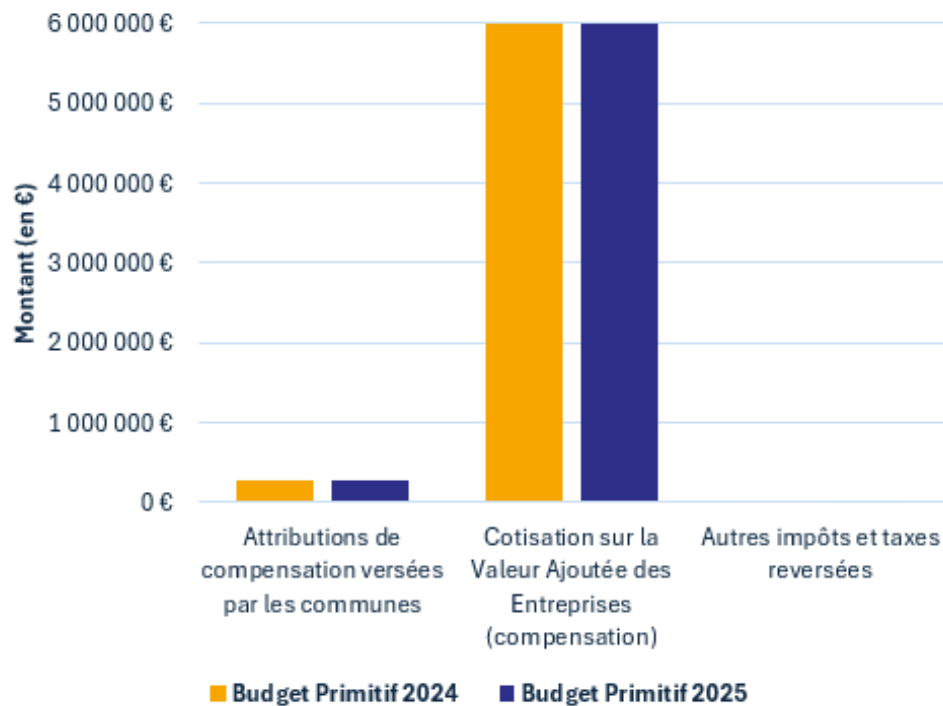
ÉVOLUTIONS PRÉVUES SUR LE BUDGET PRINCIPAL

Recettes de fonctionnement

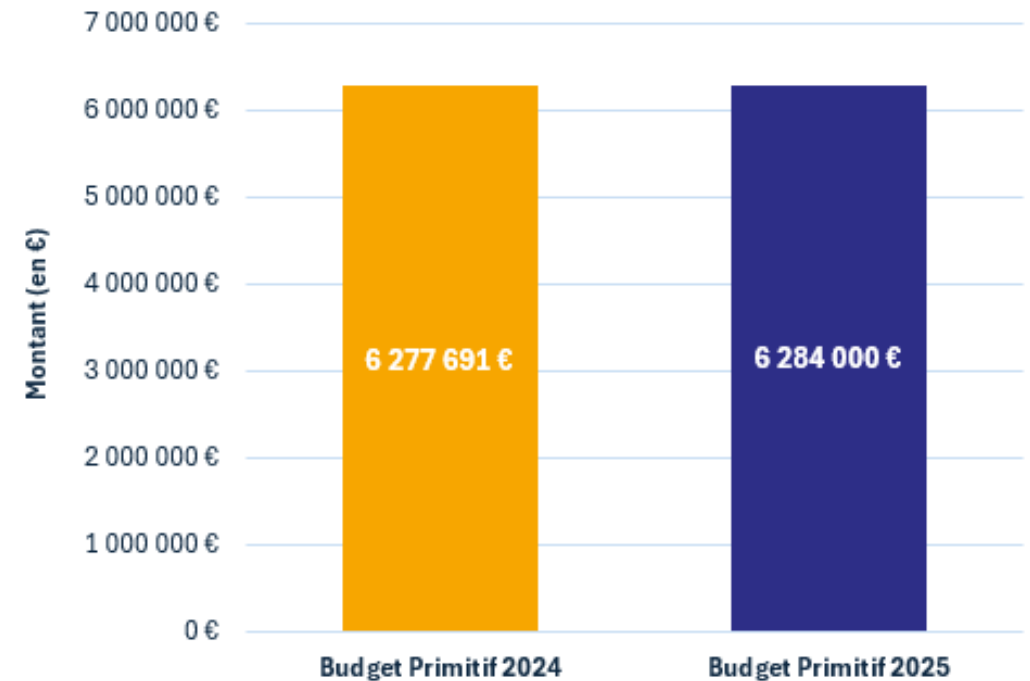


0%
+ 6 309 €

Évolution 2025
par rapport à 2024



Chapitre 73 Impôts et taxes



➔ Légère augmentation des Attributions de Compensation versées par les communes par suite de la création du service commun Prévention et sécurité au travail ;

➔ La Cotisation sur la Valeur Ajoutée des Entreprises (CVAE) est désormais perçue par l'État et reversée via une compensation indexée sur le dynamisme de TVA. Au vu de la croissance faible attendue en 2025, la recette devrait rester stable.



Les données présentées dans ce document aux chapitres 73 et 731 ont été retraitées pour permettre une meilleure comparaison de chaque ligne budgétaire. En effet, ces montants étaient regroupés dans le Budget Primitif 2024 au sein du chapitre 73 mais la nomenclature M57 permet désormais une répartition sur 2 chapitres distincts.

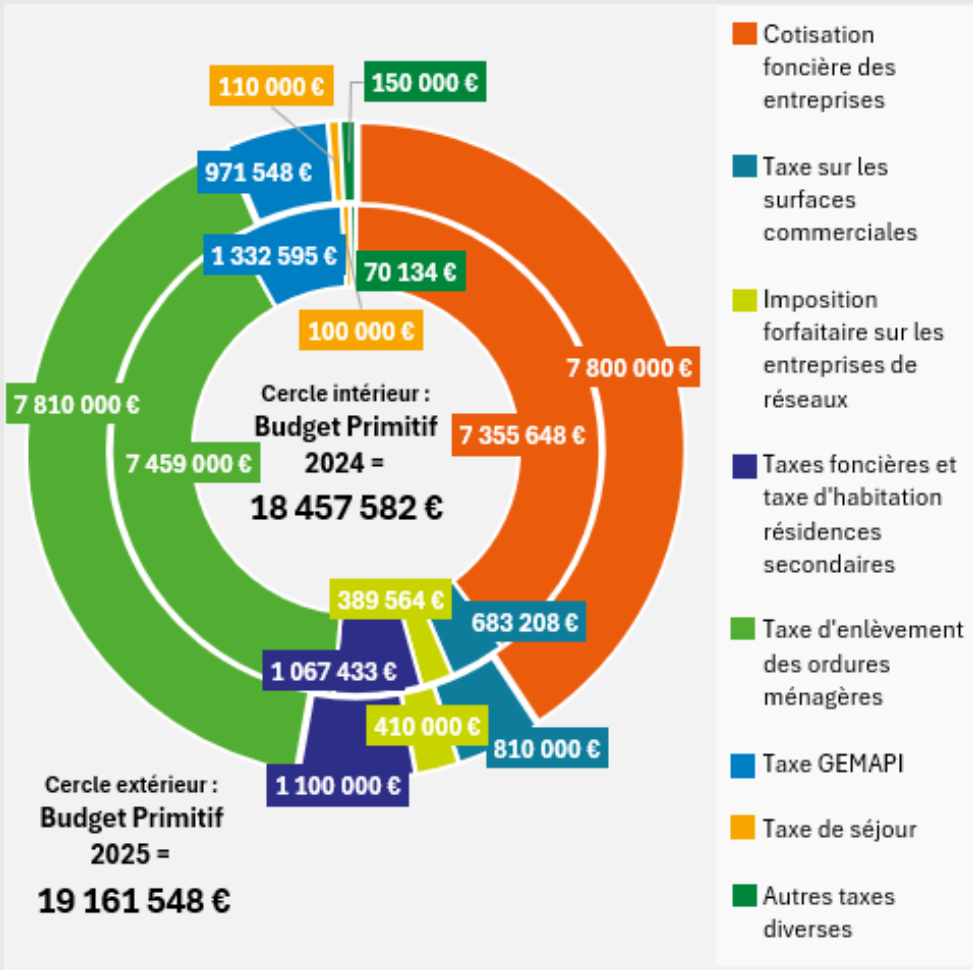
ÉVOLUTIONS PRÉVUES SUR LE BUDGET PRINCIPAL

Recettes de fonctionnement

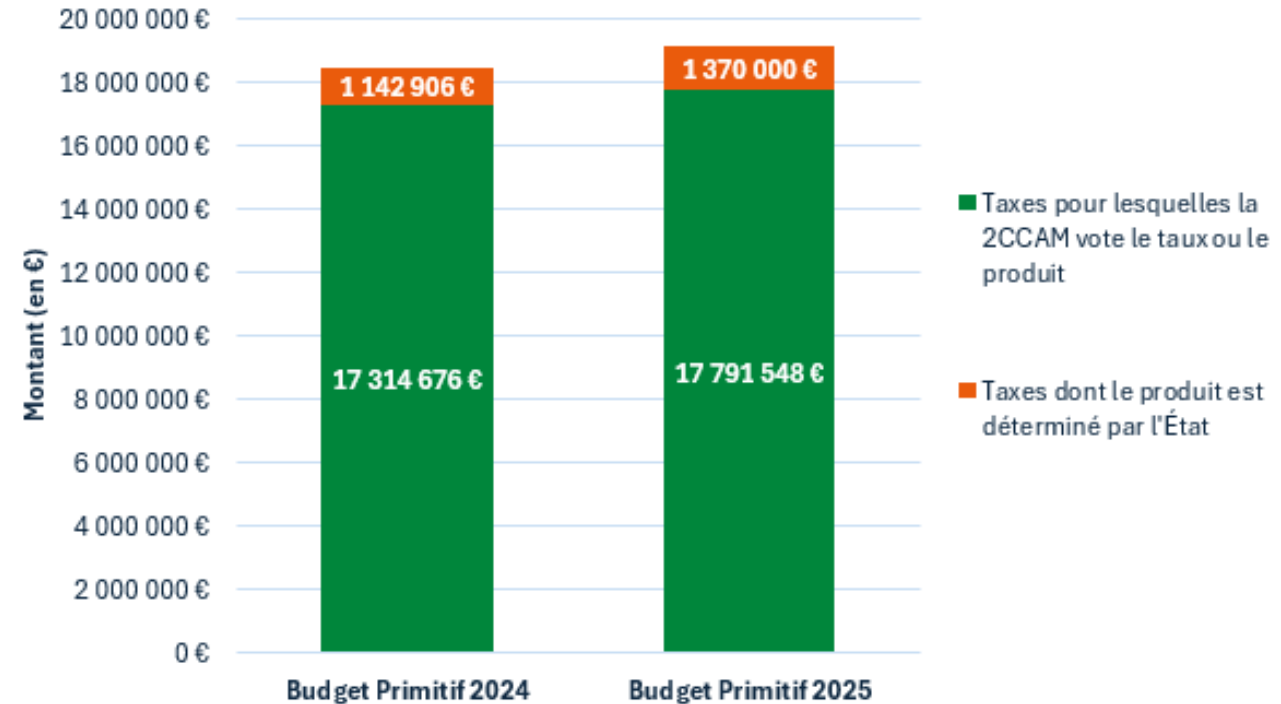


+ 4%
+ 703 966 €

Évolution 2025
par rapport à 2024



Chapitre 731 Fiscalité locale



➤ Les taxes pour lesquels la 2CCAM a un pouvoir de taux (CFE, Taxes foncières et d'habitation et TEOM) ont été évaluées selon le niveau de réalisation de 2024 et en tenant compte des évolutions de bases prévues pour 2025, soit +1,7% ;

➔ La Taxe GEMAPI voit une partie de son produit fiscal basculer du chapitre 731, vers le chapitre 74 puisque l'État compense la part afférente à l'ancienne Taxe d'habitation sur les Résidences Principales, le produit global reste néanmoins stable.

➤ Les autres taxes (TASCOM, IFER) ont été dynamiques en 2024, le montant inscrit au Budget Primitif est donc en progression.

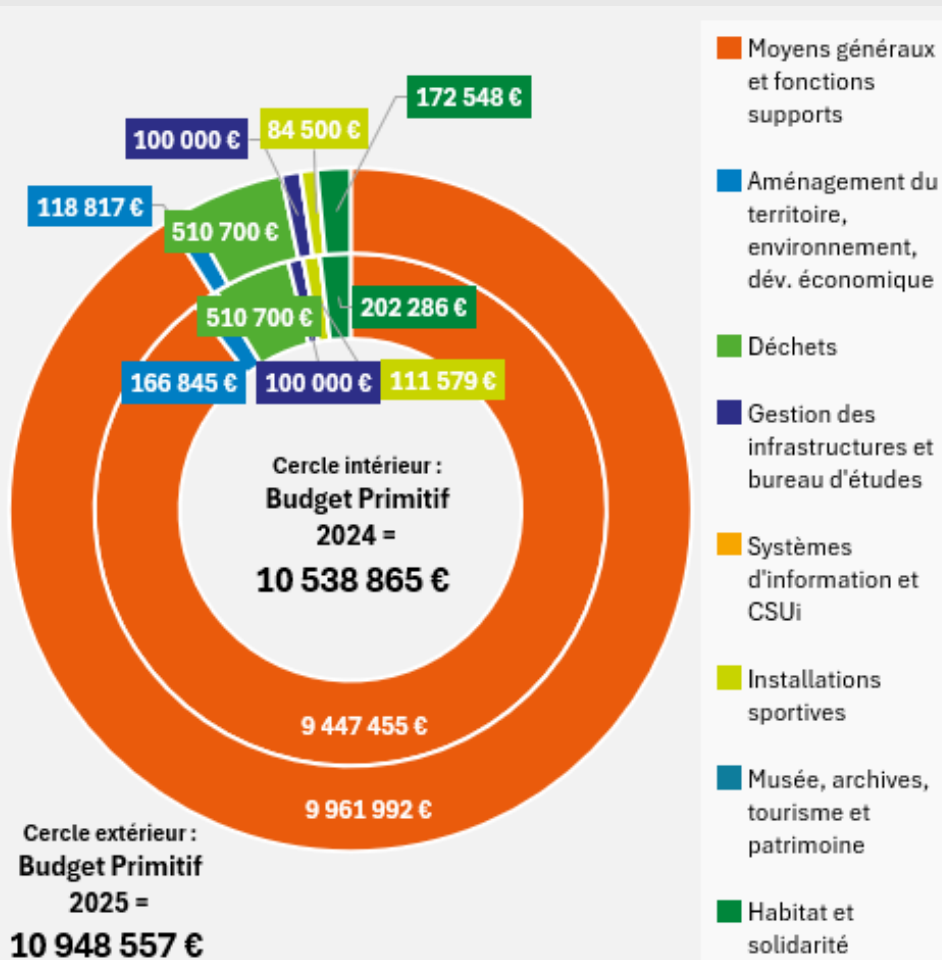
ÉVOLUTIONS PRÉVUES SUR LE BUDGET PRINCIPAL

Recettes de fonctionnement

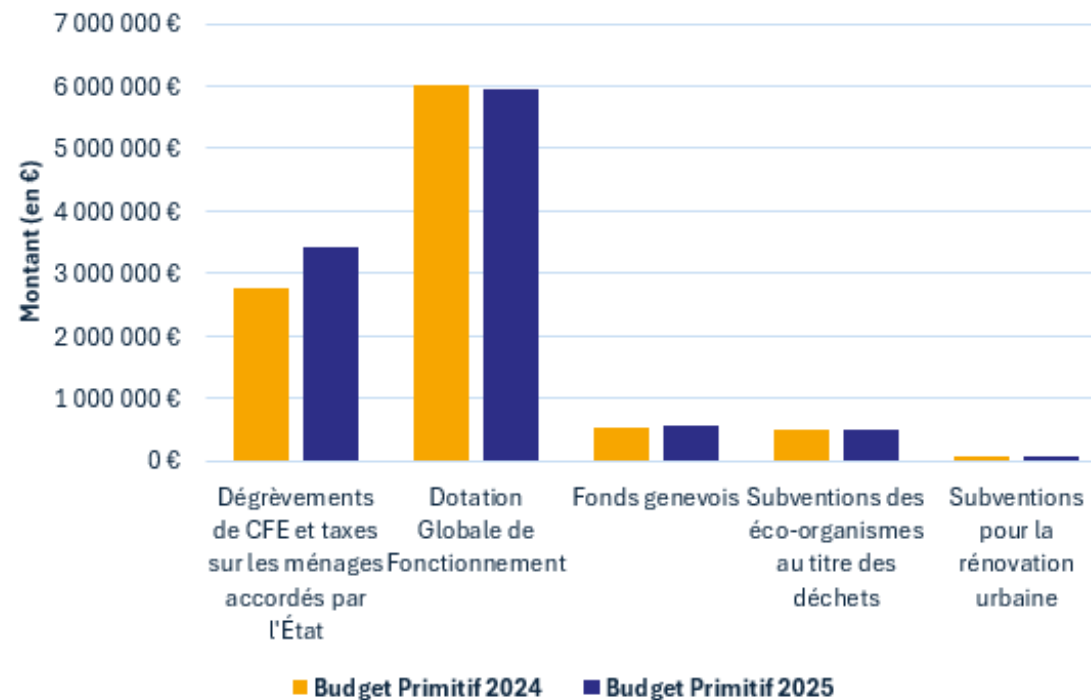


+ 4%
+ 409 692 €

Évolution 2025
par rapport à 2024



Chapitre 74 Dotations et participations



➡ La Dotation Globale de Fonctionnement (DGF), versée par l'État, est en baisse régulière depuis plusieurs années. La baisse au Budget Primitif 2025, par rapport au BP 2024 est estimée à 53 197 €.

➡ Les dégrèvements de CFE et taxes sur les ménages accordés par l'État sont en augmentation sur le graphique ci-dessus mais le produit reste relativement stable par suite de la compensation de la taxe GEMAPI (voir chapitre 731) ;

➡ Le fonds genevois est dynamique puisque le montant reversé par le canton de Genève est en augmentation constante et que le Département de la Haute-Savoie fait le choix d'attribuer cette part aux communes et intercommunalités.

ÉVOLUTIONS PRÉVUES SUR LE BUDGET PRINCIPAL

Recettes de fonctionnement

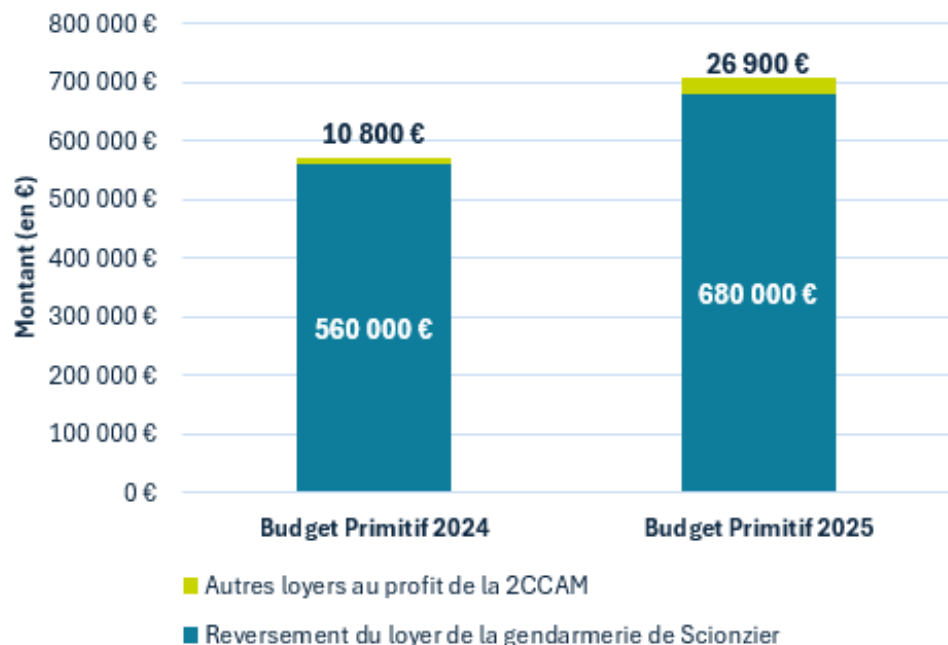
Chapitre 75 Autres produits de gestion courante

Chapitre 013 Atténuations de charges



+ 24%
+ 136 100 €

Évolution 2025
par rapport à 2024

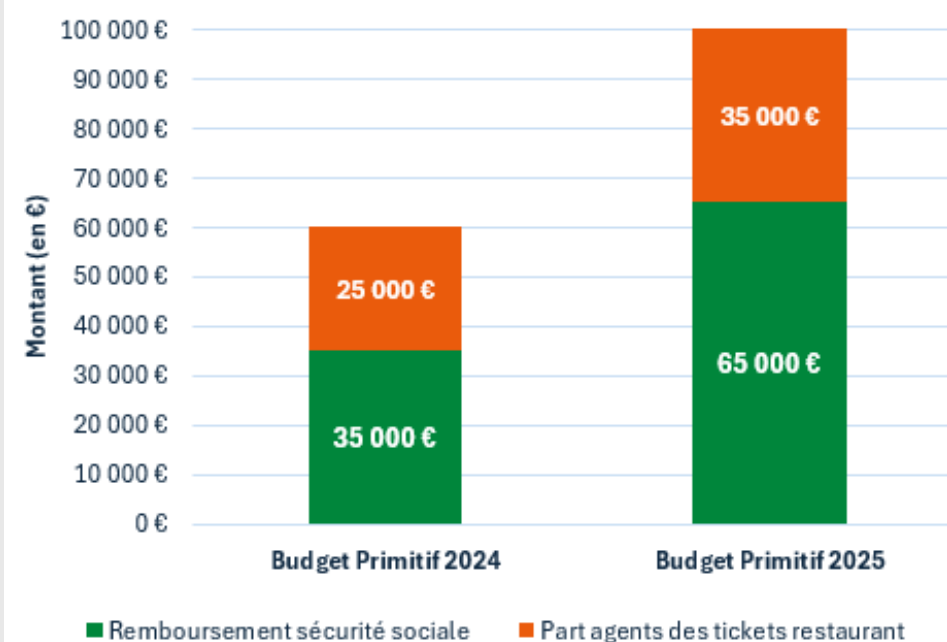


➤ La 2CCAM va mener des travaux de sécurisation de la Gendarmerie de Scionzier, à ce titre, le loyer est majoré de façon à neutraliser à long terme le coût des investissements.



+ 67%
+ 40 000 €

Évolution 2025
par rapport à 2024



➤ La recette relative à la part des agents sur les tickets restaurant est en augmentation par suite de l'augmentation régulière de l'effectif 2CCAM.

➤ Les remboursements de sécurité sociale sont prévus à la hausse pour refléter davantage les niveaux de réalisation des exercices antérieurs.

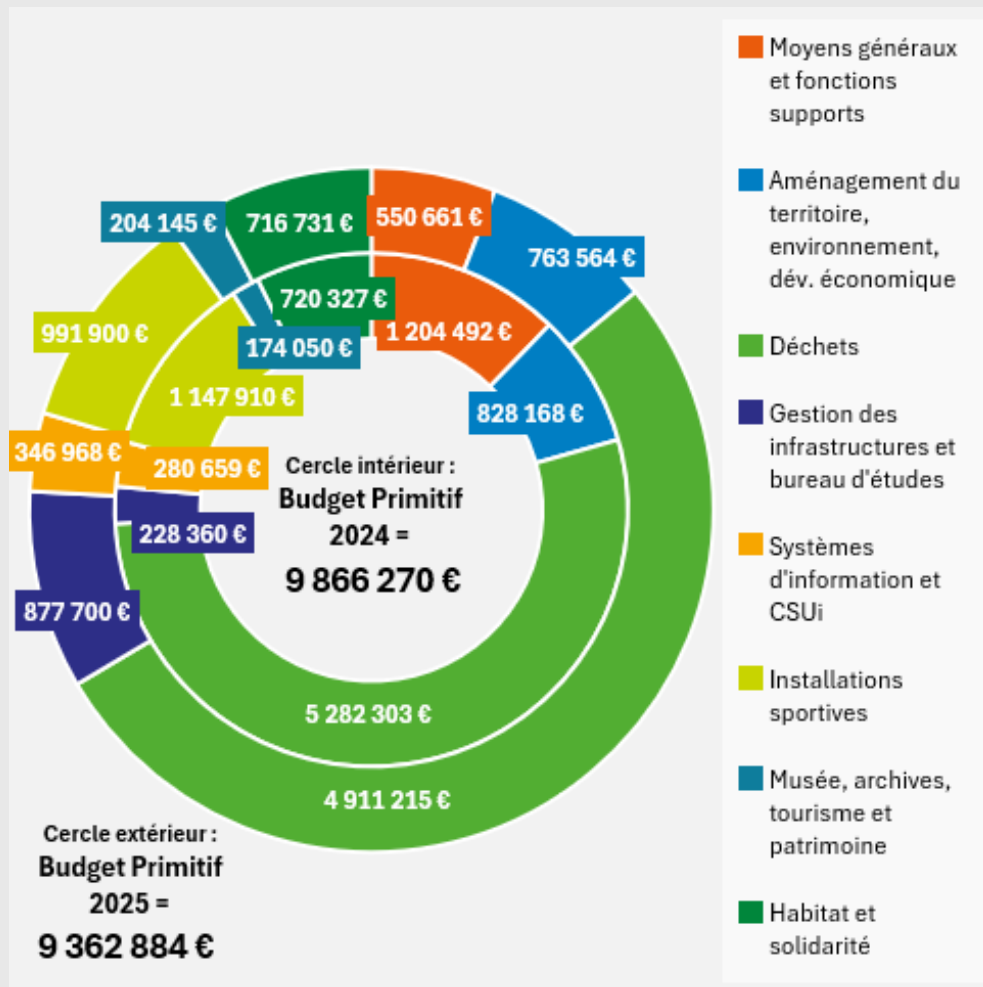
ÉVOLUTIONS PRÉVUES SUR LE BUDGET PRINCIPAL

Dépenses de fonctionnement

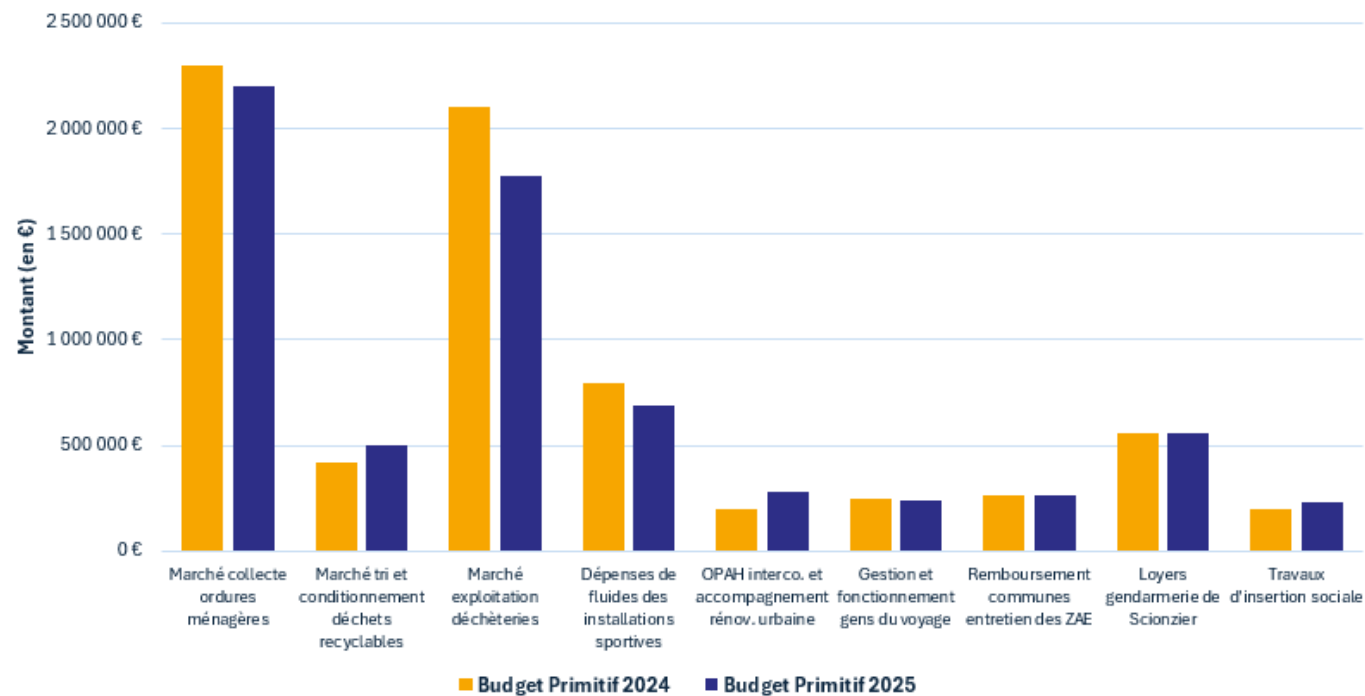


- 5%
- 503 386 €

Évolution 2025
par rapport à 2024



Chapitre 011 Charges à caractère général



➔ Principale dépense du chapitre 011, les marchés de collecte et gestion des déchets sont en baisse importante grâce à des indices favorables de révision des prix et à un nouveau système de collecte en déchèterie qui permet de transférer la charge financière d'enlèvement des produits et matériaux de construction du secteur du Bâtiment (PMCB) à un prestataire qui se chargera de valoriser la ressource.

➔ Après plusieurs années de hausse soutenue, les coûts de fluides et énergies sont attendus à la baisse en 2025.

➔ Les achats et prestations de services ont été revalorisés selon un niveau d'inflation estimé à 1,5% pour 2025.

➔ Les charges de fluides des terrains familiaux de la Maladière tenaient déjà compte en 2024 de l'installation des compteurs Inky, il n'y a donc pas d'économies au stade budget primitif.

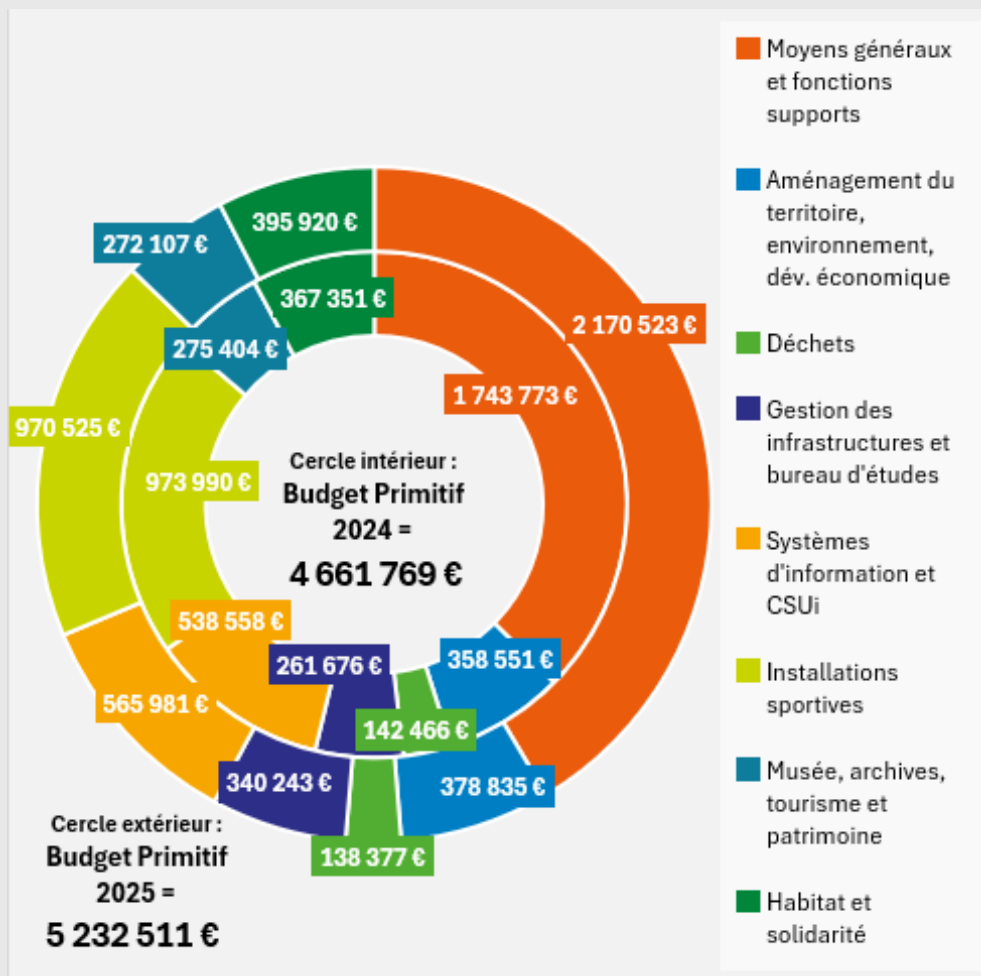
ÉVOLUTIONS PRÉVUES SUR LE BUDGET PRINCIPAL

Dépenses de fonctionnement

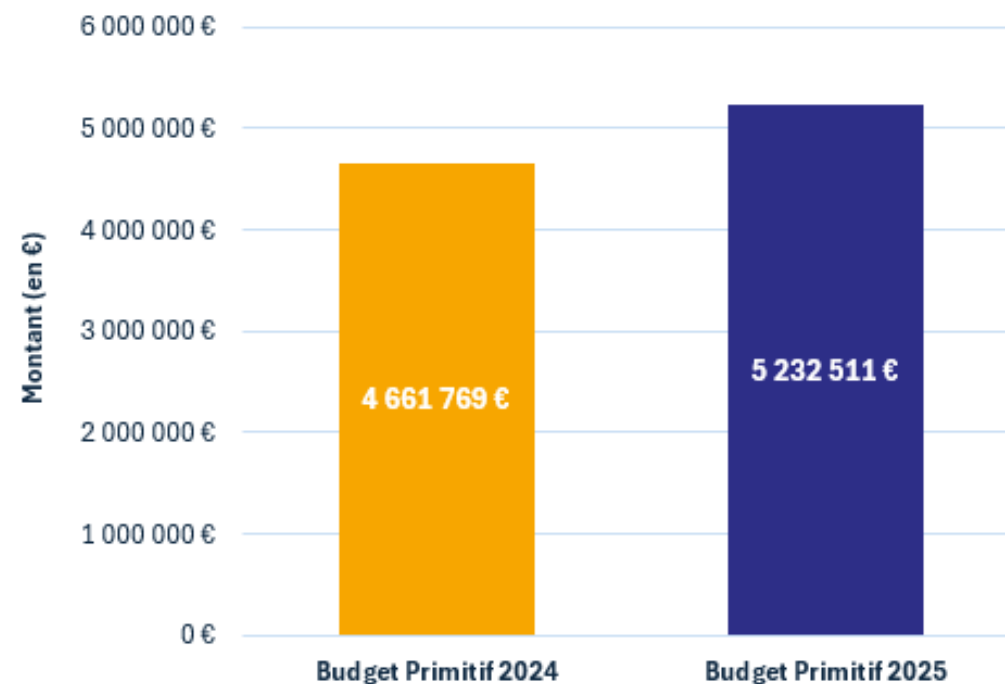


+ 12%
+ 570 742 €

Évolution 2025
par rapport à 2024



Chapitre 012 Charges de personnel et frais assimilés



Les principales évolutions se situent au sein des fonctions supports et des moyens généraux avec la création des postes de juriste DPO et du service commun Prévention et sécurité au travail.

La fonction Systèmes d'information et CSUi n'est que très peu impactée puisqu'une partie des crédits afférents à la création du CSUi était déjà prévue en 2024.

Les autres fonctions restent relativement stables.

ÉVOLUTIONS PRÉVUES SUR LE BUDGET PRINCIPAL

Dépenses de fonctionnement

Au 1^{er} janvier 2025, le Budget Principal de la 2CCAM comptabilise 93 postes permanents ouverts pour 90 équivalents temps plein.

7 postes restaient inoccupés au début de l'année.

Filière	Catégorie	Effectif budgétaire 2025	Equivalents Temps Plein 2025	Postes occupés au 1 ^{er} janvier 2025
Administrative	A	14	14,00	13
	B	11	10,50	10
	C	21	19,00	20
Culturelle	A	1	1,00	1
	B	2	2,00	2
	C	2	2,00	2
Sport	A	0	0,00	0
	B	8	8,00	8
	C	0	0,00	0
Technique	A	5	5,00	4
	B	7	7,00	7
	C	21	20,70	18
Médico-Sociale	A	0	0,00	0
	B	1	0,80	1
	C	0	0,00	0
TOTAL	A	20	20,00	18
	B	29	28,30	28
	C	44	41,70	40
GLOBAL		93	90,00	86

Chapitre 012 Charges de personnel et frais assimilés

Composantes de la rémunération du personnel	Budget Primitif 2024	Budget Primitif 2025
Traitement indiciaire du personnel titulaire	1 369 438,01	1 473 924,27
Complément de rémunération titulaire	587 127,35	623 851,00
Traitement indiciaire du personnel contractuel	737 070,37	972 855,00
Complément de rémunération contractuel	254 288,34	277 264,00
Supplément Familial de Traitement	29 370,56	24 267,00
Nouvelle Bonification Indiciaire	25 971,83	26 170,00
Cotisations patronales	1 218 559,59	1 373 916,73
Rémunération des apprentis	0,00	0,00
Personnel mis à disposition	291 451,89	256 763,00
Autres charges diverses	148 491,05	203 500,00
TOTAL	4 661 769,00	5 232 511,00

Les charges de personnel sont en hausse afin de permettre les évolutions actées pour cette année comme la création du service commun Prévention et sécurité au travail ainsi que le Centre de Supervision Urbain intercommunal (CSUi).

Par ailleurs, des postes créés en cours d'année 2024 viendront impacter l'exercice 2025 (juriste DPO, agent d'entretien, technicien travaux, développeur foncier).

Enfin, les décisions gouvernementales d'augmentation des cotisations retraites prévues pour les 4 années à venir ont un impact de l'ordre de 64 000 € sur ce budget.

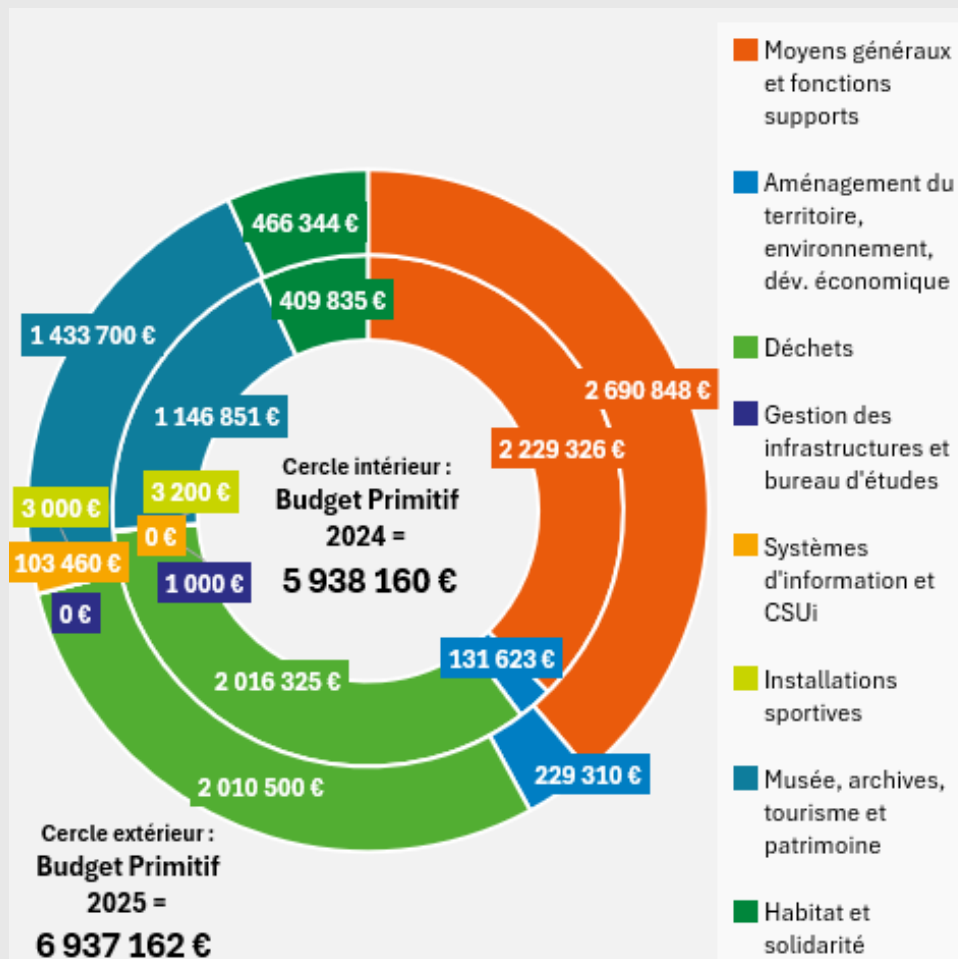
ÉVOLUTIONS PRÉVUES SUR LE BUDGET PRINCIPAL

Dépenses de fonctionnement

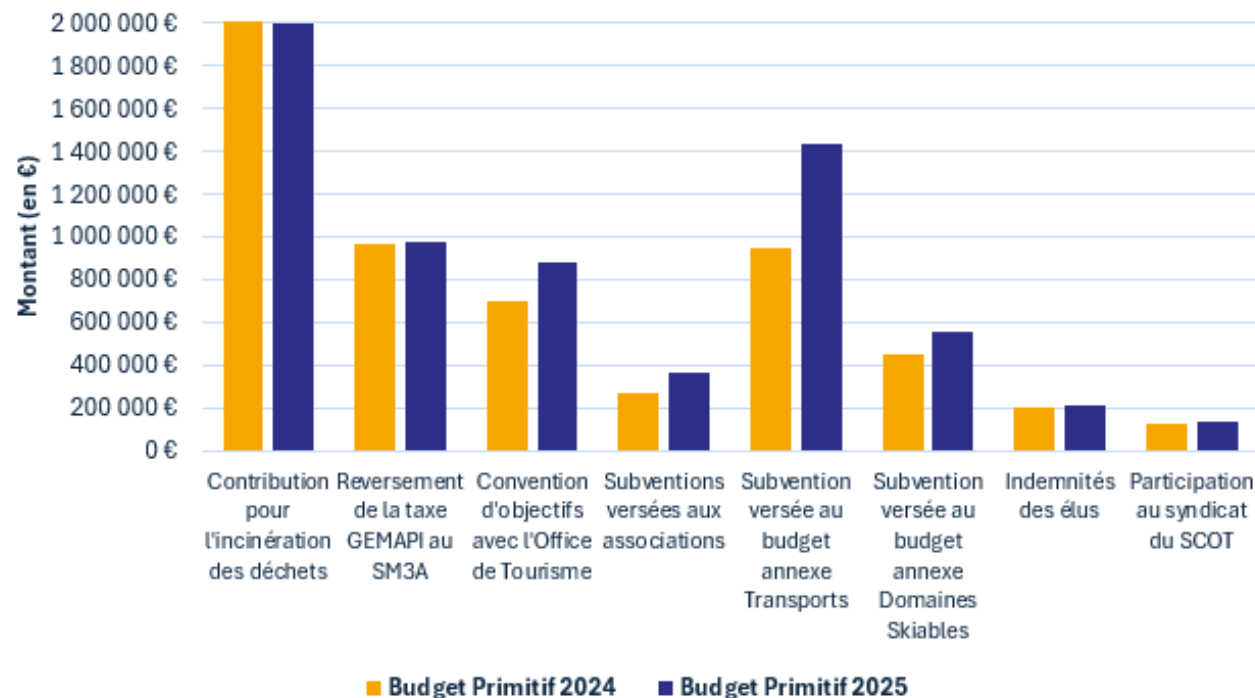


+ 17%
+ 999 002 €

Évolution 2025
par rapport à 2024



Chapitre 65 Autres charges de gestion courante



→ La contribution pour l'incinération des déchets, payée au SYDEVAL, reste stable cette année par rapport au Budget Primitif 2024 ;

➤ La nouvelle convention d'objectifs avec la nouvelle SPL Cluses Arve et montagnes Tourisme (CAMT) intègre désormais le reversement de la Taxe de Séjour (100 000 €) ;

➤ Les subventions aux budgets annexes sont en hausse avec une augmentation mécanique des charges sans évolution des recettes propres aux services dans les mêmes proportions ;

➤ Ce chapitre subit le transfert de charges des logiciels hébergés en « nuage » 12 auparavant payées sur le chapitre 011 (90 700 € en 2025).

ÉVOLUTIONS PRÉVUES SUR LE BUDGET PRINCIPAL

Dépenses de fonctionnement



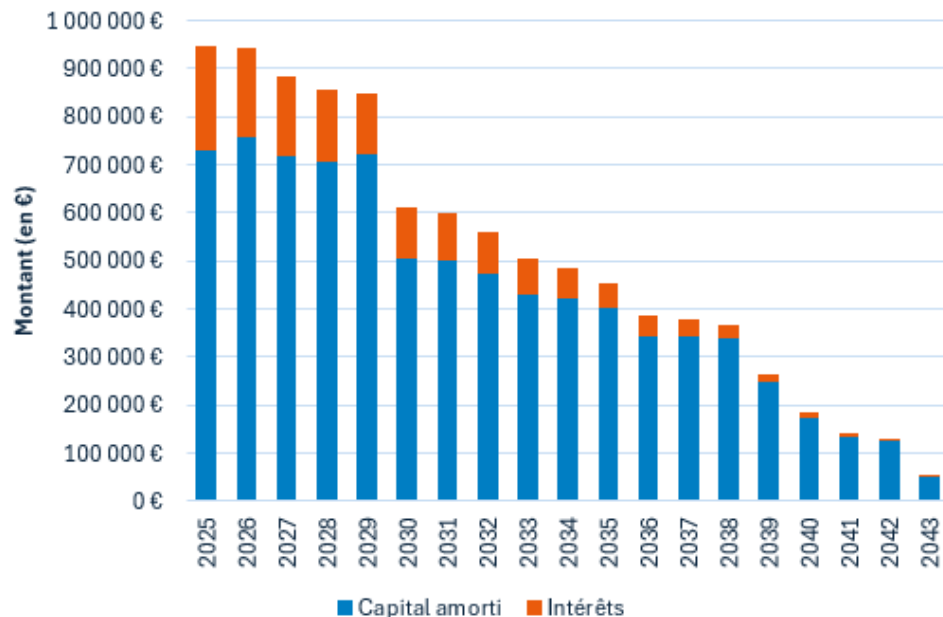
- 12%
- 30 000 €

Évolution 2025
par rapport à 2024

Le Budget Principal comptabilise 20 emprunts au 1^{er} janvier 2025. Ceux-ci ont été contractés auprès de la Banque Postale, la Banque Populaire, la Caisse d'Épargne, la Société de Financement Local, le Crédit Mutuel, le Crédit Agricole ou encore Dexia.

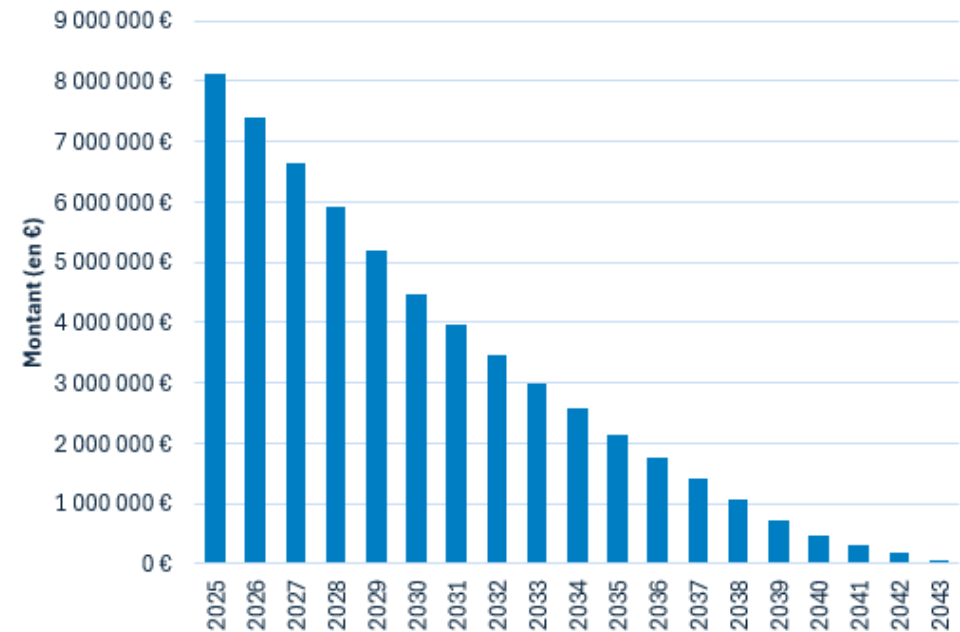
Le taux moyen est de 2,92%.

Profil d'amortissement de la dette du Budget Principal



Chapitre 66 Charges financières

Graphique d'extinction de la dette du Budget Principal



Le montant des intérêts prévus pour 2025 sur ce budget est de 220 000 €, soit 30 000 € de moins que le montant inscrit au Budget Primitif 2024. Le capital de la dette à rembourser est lui en augmentation de 13 000 € pour s'établir à 740 000 € au Budget Primitif 2025.

Sans nouvel emprunt, la dette bancaire s'éteindrait en 2043.

Il faudra attendre 2030 pour connaître une baisse significative de l'annuité de la dette à la suite de l'extinction d'un emprunt.

ÉVOLUTIONS PRÉVUES SUR LE BUDGET PRINCIPAL

Dépenses de fonctionnement

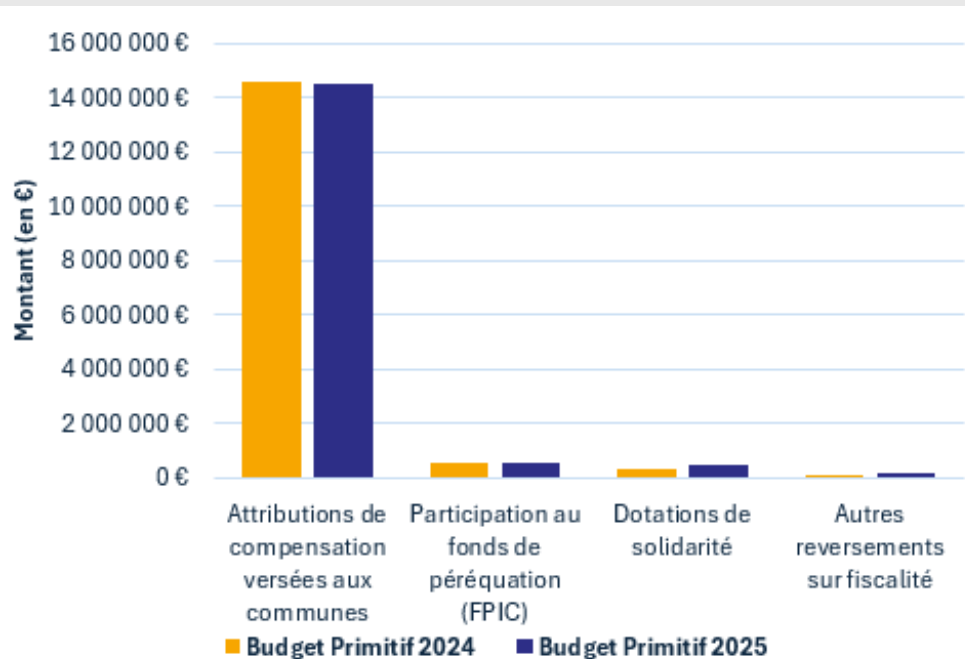
Chapitre 014 Atténuations de produits

Chapitre 67 Charges exceptionnelles



0%
+ 62 217 €

Évolution 2025
par rapport à 2024



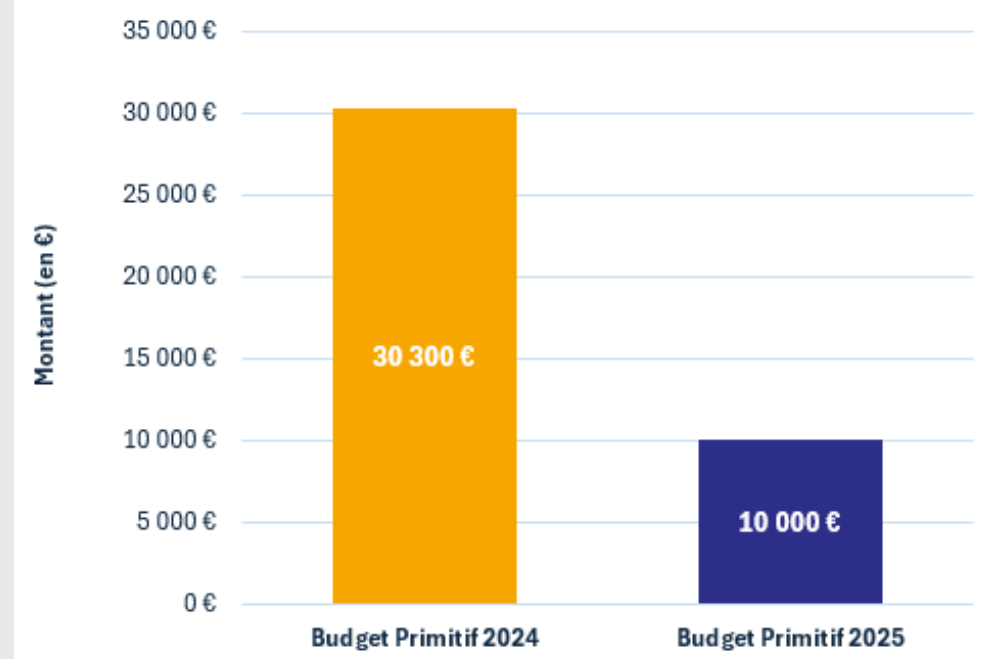
➤ Les Attributions de compensation reversées aux communes intègrent uniquement la création du service commun Prévention et sécurité au travail, les montants afférents au CSUi seront intégrés en cours d'année ;

➤ La participation au FPIC progresse légèrement puisque la 2CCAM augmente régulièrement son intégration fiscale, au profit des communes du territoire.



- 67%
- 20 300 €

Évolution 2025
par rapport à 2024



➤ La provision pour annulations de titres de recettes émis sur les exercices antérieurs retrouve un niveau plus habituel après la régularisation d'une opération importante en 2024 (15 300 €).

AUTRES ÉLÉMENTS OBLIGATOIRES POUR LE VOTE DU BUDGET PRIMITIF

Les subventions prévues sur le Budget Principal

Objet	Entité	Montant
Participation pour la création d'une aire de grand passage	SIGETA	24 700 €
Participation animation Natura 2000 et Fier Aravis	CCVT	12 500 €
Participation pour le Plan de Protection de l'Atmosphère	SM3A	9 320 €
Refacturation de participation pour le Projet Alimentaire Territorial	CCMG	24 000 €
Participation financière Fond Air Bois	SM3A	13 590 €
TOTAL Participations		84 110 €
Adhésion	Syane	1 200 €
Contribution annuelle	SCOT	136 400 €
Contribution annuelle	SYDEVAL	2 000 000 €
Contribution annuelle	SM3A	971 548 €
Contribution annuelle	GIP	57 800 €
TOTAL adhésions et contributions		3 166 948 €

Objet	Entité	Montant
Subvention annuelle	Ruv'art	
Subvention annuelle	Mission Locale Jeunes	57 264 €
Subvention annuelle	ADMR Marignier	8 448 €
Subvention annuelle	ADMR Scionzier	27 570 €
Subvention annuelle	ADMR Taninges	1 748 €
Subvention annuelle	SPAD	42 262 €
Subvention annuelle	SADVA	35 918 €
Subvention annuelle	Restos du cœur	46 000 €
Subvention annuelle	Mieux vivre	33 350 €
Subvention annuelle	AMICAM	8 520 €
Subvention annuelle	Conciliateurs de justice	750 €
Subvention annuelle	SPL	800 000 €
Subvention poste intervenant social en Gendarmerie	AVIJ	13 380 €
Subvention logements auteurs de violence	AVIJ	12 061 €
Subvention permaculture aide aux victimes	AVIJ	5 500 €
Subvention annuelle	Conciliateurs de justice	750 €
Financement de places pour la Maison des Assistants Maternels		7 520 €
Subvention filière textile		10 000 €
Subvention budget Domaines skiabiles		550 000 €
Subvention budget Transports		1 429 000 €
Financement d'un poste de la prévention spécialisée		30 750 €
Subvention pour l'aide à la création d'une structure de santé		44 145 €
Subvention annuelle	Banque alimentaire	7 158 €
TOTAL Subventions		3 172 094 €

AUTRES ÉLÉMENTS OBLIGATOIRES POUR LE VOTE DU BUDGET PRIMITIF

Les portages fonciers

La Communauté de communes, à ce jour, n'a contracté qu'un seul portage.

Ce portage concerne la friche Bretton et sera réalisé de la manière suivante :

	TOTAL FRAIS ANNEXES HT	TOTAL FRAIS DE PORTAGE HT	TVA sur Frais	ANNUITE CAPITAL	TVA sur cession	TOTAL FACTURE TTC	
2023	7 323,39 €	11 794,05 €	3 823,49 €	34 322,23 €		57 263,16 €	Portage Commune de Cluses
2024	10 116,00 €	11 258,05 €	4 274,81 €	34 322,23 €		59 971,09 €	
2025	11 269,75 €	16 984,89 €	5 650,93 €	25 741,67 €		59 647,24 €	
2026	11 500,00 €	16 296,08 €	5 559,22 €	25 741,67 €		59 096,97 €	
2027	11 800,00 €	15 609,15 €	5 481,83 €	25 741,67 €		58 632,65 €	
2028	12 100,00 €	14 922,23 €	5 404,45 €	25 741,67 €		58 168,35 €	
2029	12 400,00 €	14 235,30 €	5 327,06 €	25 741,67 €		57 704,03 €	
2030	12 800,00 €	13 551,08 €	5 270,22 €	25 741,67 €		57 362,97 €	
2031	13 100,00 €	12 864,15 €	5 192,83 €	25 741,67 €		56 898,65 €	
2032	13 400,00 €	12 177,23 €	5 115,45 €	25 741,67 €		56 434,35 €	
2033	13 800,00 €	11 493,00 €	5 058,60 €	25 741,67 €		56 093,27 €	
2034				386 125,04 €	1 275,50 €	387 400,54 €	
2035	14 200,00 €	10 808,78 €	5 001,76 €			30 010,54 €	
<i>TOTAL Ville de Cluses</i>	17 439,39 €	23 052,10 €	8 098,30 €	68 644,46 €	0,00 €	117 234,25 €	
<i>TOTAL 2CCAM</i>	126 369,75 €	138 941,89 €	53 062,35 €	617 800,07 €	1 275,50 €	937 449,56 €	
<i>coût TOTAL du projet</i>	143 809,14 €	161 993,99 €	61 160,65 €	686 444,53 €	1 275,50 €	1 054 683,81 €	

AUTRES ÉLÉMENTS OBLIGATOIRES POUR LE VOTE DU BUDGET PRIMITIF

La méthode d'amortissement

Définition : L'amortissement pour dépréciation est la constatation comptable d'un amoindrissement de la valeur d'un élément d'actif résultant de l'usage, du temps, du changement de technique ou de toute autre cause.

Seules les communes de 3500 habitants et plus, ainsi que le EPCI dont une des communes membres entre dans cette catégorie, sont tenues de pratiquer les amortissements.

L'amortissement est important pour l'équilibre de la section d'investissement. Il entre en effet dans les recettes de cette section et détermine en partie l'autofinancement dégagé par la collectivité pour financer ses nouveaux investissements. La contrepartie est une charge inscrite en section de fonctionnement.

Calcul : Le passage à la M57 au 1^{er} janvier 2023 acte un changement de méthode d'amortissement. La méthode pratiquée est celle de l'amortissement au prorata temporis. L'amortissement démarre à la date de mise en service du bien et non plus au 1^{er} janvier N+1. La valeur du bien retenue est le montant TTC.

Durée : L'instruction comptable définit quelle catégorie de biens est amortissable et donne un barème indicatif de durée selon le type de biens. La collectivité fixe ensuite par délibération les durées qui seront pratiquées en tenant compte de ces indications. La 2CCAM a défini les durées d'amortissement par délibération n° DEL13_63 du 4 décembre 2013 et complétée par la DEL2022_132 du 15 décembre 2022.

Exemple d'une fiche d'inventaire :

Numéro Inventaire	Libellé	Date Acquisition	Valeur Acquisition	Durée (ans)	Quantité Actuelle	Années Précédentes	Annuité	Montant Cumulé	Valeur Nette Comptable
15186	CITROEN C3 PURETEC (15186)	06-07-2015	14 548.70	5		11 636.00	2 912.70	14 548.70	0.00
16063	CLIO ESTATE ZEN (16063)	26-08-2015	13 387.11	5		10 708.00	2 679.11	13 387.11	0.00
16065	CHASSIS (16065)	23-09-2015	114 000.00	8		57 000.00	14 250.00	71 250.00	42 750.00
18091	VL WV CRAFTER VAN E5666BF (18091)	01-03-2018	37 931.06	8		4 741.00	4 741.00	9 482.00	28 449.06
19226	DECHET CAMION TRANSFERT SI FLAINE (19226)	27-05-2019	170 100.00	8		0.00	21 262.00	21 262.00	148 838.00
TOTAL			349 966.87			84 085.00	45 844.81	129 929.81	220 037.06

Au budget primitif 2025, la somme de 865 000 € est inscrite au titre des amortissements à constater.

ÉQUILIBRES FINANCIERS DU BUDGET PRINCIPAL

Calcul de l'épargne nette

Chap.	Libellé chapitre	Calcul	CA 2022	CA 2023	Budget Primitif 2024	Réalisé 2024	Budget Primitif 2025
013	ATTENUATIONS DE CHARGES		82 529,83	114 477,11	60 000,00	112 596,07	100 000,00
70	PRODUITS DE SERVICES, DU DOMAINE & VENTES DIVERSES		1 345 177,20	1 245 198,31	1 241 740,55	1 341 985,16	1 325 485,00
73	IMPOTS ET TAXES		21 973 826,36	6 259 259,88	6 277 691,28	6 185 083,65	6 284 000,00
731	FISCALITE LOCALES		0,00	18 160 694,92	18 457 582,00	18 831 612,75	19 161 548,00
74	DOTATIONS ET PARTICIPATIONS		11 139 349,63	10 933 839,08	10 538 864,78	10 981 528,30	10 948 557,00
75	AUTRES PRODUITS DE GESTION COURANTE		553 048,05	858 390,44	570 800,00	785 570,61	706 900,00
76	PRODUITS FINANCIERS		0,00	0,00	0,00	0,00	0,00
77	PRODUITS EXCEPTIONNELS		103 744,08	440 566,96	0,00	10 273,00	0,00
Total des recettes réelles de fonctionnement		A	35 197 675,15	38 012 426,70	37 146 678,61	38 248 649,54	38 526 490,00

011	CHARGES A CARACTERE GENERAL		7 605 777,86	8 916 390,72	9 866 269,52	9 288 354,49	9 362 884,00
012	CHARGES DE PERSONNEL ET FRAIS ASSIMILES		3 319 214,15	3 970 380,73	4 661 769,00	4 607 936,36	5 232 511,00
014	ATTENUATIONS DE PRODUITS		17 014 656,10	16 393 112,82	15 568 782,60	15 947 849,41	15 631 000,00
65	AUTRES CHARGES DE GESTION COURANTE		5 307 291,62	6 007 770,37	5 938 159,96	5 922 600,79	6 937 162,00
66	CHARGES FINANCIERES		129 129,02	205 980,09	250 000,00	229 240,34	220 000,00
67	CHARGES EXCEPTIONNELLES		4 694,99	7,27	30 300,00	35 787,33	10 000,00
68	DOTATIONS AUX PROVISIONS SEMI-BUDGETAIRES		0,00	0,00	0,00	0,00	0,00
Total des dépenses réelles de fonctionnement		B	33 380 763,74	35 493 642,00	36 315 281,08	36 031 768,72	37 393 557,00

ÉPARGNE BRUTE		C = A-B	1 816 911,41	2 518 784,70	831 397,53	2 216 880,82	1 132 933,00
Remboursement du capital des emprunts		D	559 061,31	652 512,88	727 000,00	678 531,53	740 000,00
ÉPARGNE NETTE		E = C-D	1 257 850,10	1 866 271,82	104 397,53	1 538 349,29	392 933,00

Vérification des niveaux d'épargne du budget :

1. Épargne nette positive

Recettes réelles de fonctionnement
 - Dépenses réelles de fonctionnement
 = Épargne brute
 - Remboursement du capital des emprunts
 = Épargne nette

L'épargne nette est positive pour 2025, ce qui permet d'alimenter l'autofinancement des projets d'investissement.

2. Taux d'épargne brute

Épargne brute

Recettes réelles de fonctionnement

Le taux d'épargne brute prévisionnel est de 3%.

PROJETS D'INVESTISSEMENT DU BUDGET PRINCIPAL

Détail des projets pour 2025

Thématiques	Ambitions du projet de territoire	N°	Projets	DÉPENSES	RECETTES	RESTE A CHARGE
				Budget Primitif 2025	Budget Primitif 2025	Budget Primitif 2025
Parcours de vie	Plus de 70% des besoins caractérisés par l'habitant dans son parcours de vie	1	Installation de compteurs électriques sur les terrains familiaux	270 000,00	0,00	270 000,00
		2	Opération Programmée d'Amélioration de l'Habitat intercommunale	100 000,00	0,00	100 000,00
		3	Opération Programmée d'Amélioration de l'Habitat du quartier du Crozet	30 000,00	0,00	30 000,00
		4	Opération Programmée d'Amélioration de l'Habitat du quartier des Ewües	30 000,00	0,00	30 000,00
		5	Création d'une aire de grand passage à Etrembières	86 800,00	0,00	86 800,00
		6	Réhabilitation de la friche Bretton	AP-CP 100 000,00	0,00	100 000,00
		7	Aide à la création de maisons de santé	35 000,00	0,00	35 000,00
		8	Aide à la création de maisons de Petite Enfance	560 000,00	0,00	560 000,00
Cadre de vie	Plus de deux tiers des habitants heureux de vivre sur le territoire en 2030	9	Rénovation des tennis couverts (solde subvention)	0,00	31 500,00	-31 500,00
		10	Création de vestiaires et restructuration du stade de rugby	600 000,00	251 000,00	349 000,00
		11	Agrandissement du club house du foot et du rugby	20 000,00	0,00	20 000,00
		12	Autres travaux divers dans les gymnases	40 000,00	0,00	40 000,00
		13	Autres travaux divers sur les stades	116 000,00	0,00	116 000,00
		14	Travaux sur la chaufferie du Centre Aquatique	60 000,00	0,00	60 000,00
		15	Autres travaux divers au Centre Aquatique	68 505,00	0,00	68 505,00
		16	Création d'un espace bien-être au Centre Aquatique (études de faisabilité)	10 000,00	0,00	10 000,00
		17	Rénovation énergétique du Centre Aquatique (études de faisabilité)	10 000,00	0,00	10 000,00

PROJETS D'INVESTISSEMENT DU BUDGET PRINCIPAL

Détail des projets pour 2025

Thématiques	Ambitions du projet de territoire	N°	Projets	DÉPENSES Budget Primitif 2025	RECETTES Budget Primitif 2025	RESTE A CHARGE Budget Primitif 2025
Cadre de vie	Plus de deux tiers des habitants heureux de vivre sur le territoire en 2030	18	Espace ludique du gypaète (installation de la statue du gypaète)	20 000,00	0,00	20 000,00
		19	Balisage des sentiers, itinéraires raquettes	86 760,00	5 000,00	81 760,00
		20	Création d'un Centre de Supervision Urbain intercommunal (CSUi)	480 000,00	0,00	480 000,00
		21	Sécurisation de la gendarmerie de Scionzier	200 000,00	15 300,00	184 700,00
Adaptation au changement climatique	Respecter les objectifs du PCAET d'ici 2030	22	Actions en faveur de la réduction de la pollution	380 000,00	176 475,00	203 525,00
		23	Aménagement de l'Espace Naturel Sensible de Peyre au Reposoir	150 000,00	0,00	150 000,00
	Réduire de 20% les déchets incinérés	24	Création, renouvellement et adaptation des Points d'Apport Volontaire (PAV)	300 000,00	0,00	300 000,00
		25	Extension de la déchèterie de Thyez AP-CP	200 000,00	250 000,00	-50 000,00
		26	Autres travaux divers pour la gestion des déchets	162 700,00	0,00	162 700,00
Économie	Faciliter l'émergence de nouveaux secteurs d'activités durables et viser le plein emploi d'ici 2030	27	Renouvellement de la voirie en Zones d'Activité Économique (ZAE)	740 000,00	0,00	740 000,00
		28	Acquisitions foncières en ZAE	265 000,00	0,00	265 000,00
		29	Création de la zone Les Racines à Arâches-la-Frasse	50 000,00	0,00	50 000,00
		30	Développement de la zone de la Maladière à Cluses	4 000,00	0,00	4 000,00
		31	Création de la zone du Quart à Magland	100 000,00	0,00	100 000,00
		32	Développement de la zone de Scionzier	85 000,00	0,00	85 000,00
		33	Création de la zone en Bud à Thyez	4 000,00	0,00	4 000,00

PROJETS D'INVESTISSEMENT DU BUDGET PRINCIPAL

Détail des projets pour 2025

Thématiques	Ambitions du projet de territoire	N°	Projets	DÉPENSES Budget Primitif 2025	RECETTES Budget Primitif 2025	RESTE A CHARGE Budget Primitif 2025	
Économie	Avoir plus de 70% de "touristes" satisfaits de l'expérience vécue à 10 ans	34	Développement du site nordique d'Agy	AP-CP	250 000,00	0,00	250 000,00
		35	Réhabilitation du camping de Cluses		50 000,00	0,00	50 000,00
		36	Création d'un parc acrobatique aux Esserts à Cluses		100 000,00	0,00	100 000,00
		37	Aménagement d'une boucle VAE et VTT à Nancy-sur-Cluses		50 000,00	0,00	50 000,00
		38	Création d'une via ferrata au Mont-Saxonnex		483 000,00	0,00	483 000,00
		40	Création d'un lac biotop au Mont-Saxonnex		30 000,00	0,00	30 000,00
Hors projet de territoire		41	Aménagement des archives au nouveau siège social		194 000,00	0,00	194 000,00
		42	Aménagement du nouveau siège social de la 2CCAM	AP-CP	1 574 231,00	685 000,00	889 231,00
		43	Mise en place d'un Système d'Archivage Électronique		76 125,00	38 724,00	37 401,00
		44	Dépenses diverses pour les Archives et le musée		8 000,00	0,00	8 000,00
		45	Travaux d'entretien du patrimoine de la 2CCAM		25 000,00	0,00	25 000,00
		46	Renouvellement du parc informatique		125 000,00	0,00	125 000,00
		47	Renouvellement du parc de véhicules		80 000,00	0,00	80 000,00
		49	Matériel divers pour le Point justice		2 900,00	0,00	2 900,00
		50	Matériel divers pour l'Épicerie Sociale		7 000,00	0,00	7 000,00
TOTAL PROJETS D'ÉQUIPEMENT				8 419 021,00	1 452 999,00	6 966 022,00	
		51	Augmentation de capital de la SPL Cluses Arve et Montagnes Tourisme		200 000,00	0,00	200 000,00
		52	Portage foncier pour la réhabilitation de la friche BRETTON		40 000,00	0,00	40 000,00
TOTAL AUTRES DÉPENSES D'INVESTISSEMENT				240 000,00	0,00	240 000,00	

PROJETS D'INVESTISSEMENT DU BUDGET PRINCIPAL

Autorisations de Programmes et Crédits de Paiement (AP/CP)

Autorisation de programme					Crédits de paiement						
n° AP	Libellé de l'AP	Montant initial de l'AP	Modification de l'AP	Montant après modification de l'AP	CP déjà consommés 2023	CP déjà consommés 2024	CP BP 2025	Prévisionnel CP 2026	Prévisionnel CP 2027	Prévisionnel CP 2028	Prévisionnel CP 2029
AP23T7.24	Siège social 2CCAM - Banque de France	2 860 896,00 €	309 104,00 €	3 170 000,00 €	158 396,02 €	1 435 207,86 €	1 574 231,00 €	2 165,12 €			
AP23T6.14	Projet de développement du site nordique d'Agy	6 262 324,13 €			13 220,40 €	39 133,05 €	250 000,00 €	2 979 985,34 €	2 979 985,34 €		
AP25D1.1	Extension de la déchèterie de Thyez	755 000,00 €					200 000,00 €	450 000,00 €	105 000,00 €		
AP25BAT1	Réhabilitation de la friche Bretton - TOTAL	9 174 000,00 €					100 000,00 €	2 000 000,00 €	2 000 000,00 €	2 000 000,00 €	3 074 000,00 €

ÉQUILIBRES FINANCIERS DU BUDGET PRINCIPAL

Calcul du montant d'autofinancement des projets et du besoin de financement

CALCUL DU BESOIN DE FINANCEMENT		
Reprise des résultats de 2024	A	2 903 971,72
Épargne nette simulée	B	392 933,00
Fonds de Compensation de la TVA	C	500 000,00
Cession d'actifs	D	0,00
MONTANT D'AUTOFINANCEMENT	E = A+B+C+D	3 796 904,72
Dépenses d'équipement	F	8 419 021,00
Recettes d'équipement	G	1 452 999,00
RESTE A CHARGE SUR PROJET	H = F-G	6 966 022,00
Autres dépenses d'investissement	I	240 000,00
Autres recettes d'investissement	J	0,00
BESOIN D'EMPRUNT POUR ÉQUILIBRE	K = H-E+I-J	3 409 117,28

Le **montant d'autofinancement des projets** est particulièrement important cette année puisqu'il **s'élève à 3 796 904,72 €**. Il est constitué en majeure partie des excédents constatés à fin 2024. L'épargne nette et le fonds de compensation de la TVA permettent d'abonder à hauteur de près de 900 000€.

Après arbitrages, **les dépenses d'équipement s'élèvent à 8 419 021 €** et sont financées à 17% par des recettes propres aux projets telles que les subventions.

D'autres dépenses d'investissement sont à ajouter pour 240 000 €, pour permettre l'augmentation du capital de la SPL Cluses Arve et montagnes Tourisme (CAMT) et le règlement des portages fonciers.

Au global, pour financer ce **programme particulièrement ambitieux de 8,7 millions € en 2025**, un montant maximum d'emprunt est inscrit à hauteur de 3 409 117,28 €.

Celui-ci sera déclenché en fonction de l'état d'avancement des travaux et des potentielles bonnes nouvelles qui pourraient intervenir après le vote du Budget Primitif (notification de nouvelles subventions, recettes fiscales plus importantes que prévues, etc.).

ÉQUILIBRES FINANCIERS DU BUDGET PRINCIPAL

Vote des taux et produits de fiscalité

	Calcul	Exercice 2022	Exercice 2023	Exercice 2024	Budget Primitif 2025	Évolution du taux	
Taxe d'habitation sur les résidences secondaires	Base fiscale	A	19 897 361	20 864 065	22 467 000	23 365 680	
	Taux	B	1,23%	1,23%	1,23%	1,23%	→
	Produit attendu	$C = A \times B$	244 737,54	256 628,00	276 344,10	287 397,86	
	Compensation attendue	D	0,00	0,00	0,00	0,00	
	TOTAL	$E = C+D$	244 737,54	256 628,00	276 344,10	287 397,86	
Taxe sur le Foncier Bâti	Base fiscale	A	79 496 000	84 579 027	88 123 000	92 055 469	
	Taux	B	0,863%	0,863%	0,863%	0,863%	→
	Produit attendu	$C = A \times B$	686 050,48	729 917,00	760 501,49	794 438,70	
	Dégrèvement attendu	D	84 011,00	89 976,00	93 281,00	150 000,00	
	TOTAL	$E = C+D$	770 061,48	819 893,00	853 782,49	944 438,70	
Taxe sur le Foncier Non Bâti	Base fiscale	A	340 200	363 000	375 200	386 456	
	Taux	B	4,70%	4,70%	4,70%	4,70%	→
	PRODUIT ATTENDU	$C = A \times B$	15 989,40	17 061,00	17 634,40	18 163,43	
Cotisation Foncière des Entreprises	Base fiscale	A	32 848 000	35 009 391	36 861 000	37 681 159	
	Taux	B	20,70%	20,70%	20,70%	20,70%	→
	Produit attendu	$C = A \times B$	6 799 536,00	7 246 943,94	7 630 227,00	7 800 000,00	
	Dégrèvement attendu	D	2 629 490,00	2 736 146,00	2 954 224,00	2 915 992,00	
	TOTAL	$E = C+D$	9 429 026,00	9 983 089,94	10 584 451,00	10 715 992,00	
Taxe sur la Gestion des Milieux Aquatiques et Prévention des Inondations (GEMAPI)	PRODUIT ATTENDU		954 713,00	958 528,00	966 595,00	971 548,00	→
Taxe d'Enlèvement des Ordures Ménagères	Base fiscale	A	67 653 569	73 131 915	77 024 929	78 729 839	
	Taux	B	9,92%	9,92%	9,92%	9,92%	→
	PRODUIT ATTENDU	$C = A \times B$	6 711 234,04	7 254 685,97	7 640 873,00	7 810 000,00	

BALANCE BUDGÉTAIRE DU BUDGET PRINCIPAL

Section de fonctionnement

Chap.	Libellé chapitre	2022 Compte administratif	2023 Compte administratif	Budget Primitif 2024	Restes à Réaliser 2024	Décisions modificatives	Budget 2024	Mandaté / Titré 2024	Réalisé 2024* (dont RAR)	Nouveaux crédits 2025	Restes à Réaliser 2025	Budget Primitif 2025
013	ATTENUATIONS DE CHARGES	82 529,83	114 477,11	60 000,00	0,00	0,00	60 000,00	112 596,07	112 596,07	100 000,00	0,00	100 000,00
70	PRODUITS DE SERVICES, DU DOMAINE & VENTES DIVERSES	1 345 177,20	1 245 198,31	1 241 740,55	0,00	0,00	1 241 740,55	1 341 985,16	1 341 985,16	1 325 485,00	0,00	1 325 485,00
73	IMPOTS ET TAXES	21 973 826,36	6 259 259,88	6 277 691,28	0,00	0,00	6 277 691,28	6 185 083,65	6 185 083,65	6 284 000,00	0,00	6 284 000,00
731	FISCALITE LOCALES	0,00	18 160 694,92	18 457 582,00	0,00	328 692,84	18 786 274,84	18 831 612,75	18 831 612,75	19 161 548,00	0,00	19 161 548,00
74	DOTATIONS ET PARTICIPATIONS	11 139 349,63	10 933 839,08	10 538 864,78	0,00	197 592,00	10 736 456,78	10 981 528,30	10 981 528,30	10 948 557,00	0,00	10 948 557,00
75	AUTRES PRODUITS DE GESTION COURANTE	553 048,05	858 390,44	570 800,00	0,00	0,00	570 800,00	785 570,61	785 570,61	706 900,00	0,00	706 900,00
	Total des recettes de gestion courante	35 093 931,07	37 571 859,74	37 146 678,61	0,00	526 284,84	37 672 963,45	38 238 376,54	38 238 376,54	38 526 490,00	0,00	38 526 490,00
76	PRODUITS FINANCIERS	0,00	0,00	0,00	0,00	0,00	0,00	0,00	0,00	0,00	0,00	0,00
77	PRODUITS EXCEPTIONNELS	103 744,08	440 566,96	0,00	0,00	0,00	0,00	10 273,00	10 273,00	0,00	0,00	0,00
	Total des recettes réelles de fonctionnement	35 197 675,15	38 012 426,70	37 146 678,61	0,00	526 284,84	37 672 963,45	38 248 649,54	38 248 649,54	38 526 490,00	0,00	38 526 490,00
042	OPERATIONS D'ORDRE DE TRANSFERT ENTRE SECTIONS	56 364,00	132 180,10	165 000,00	0,00	0,00	165 000,00	147 561,00	147 561,00	165 000,00	0,00	165 000,00
	Total des recettes d'ordre de fonctionnement	56 364,00	132 180,10	165 000,00	0,00	0,00	165 000,00	147 561,00	147 561,00	165 000,00	0,00	165 000,00
002	RESULTAT DE FONCTIONNEMENT REPORTE	2 724 398,13	2 763 049,68	3 565 773,98	0,00	0,00	3 565 773,98	3 565 773,98	3 565 773,98	2 903 971,72	0,00	2 903 971,72
	RECETTES DE FONCTIONNEMENT	37 978 437,28	40 907 656,48	40 877 452,59	0,00	526 284,84	41 403 737,43	41 961 984,52	41 961 984,52	41 595 461,72	0,00	41 595 461,72
011	CHARGES A CARACTERE GENERAL	7 605 777,86	8 916 390,72	9 866 269,52	0,00	-78 617,35	9 787 652,17	9 288 354,49	9 288 354,49	9 362 884,00	0,00	9 362 884,00
012	CHARGES DE PERSONNEL ET FRAIS ASSIMILES	3 319 214,15	3 970 380,73	4 661 769,00	0,00	0,00	4 661 769,00	4 607 936,36	4 607 936,36	5 232 511,00	0,00	5 232 511,00
014	ATTENUATIONS DE PRODUITS	17 014 656,10	16 393 112,82	15 568 782,60	0,00	468 390,00	16 037 172,60	15 947 849,41	15 947 849,41	15 631 000,00	0,00	15 631 000,00
65	AUTRES CHARGES DE GESTION COURANTE	5 307 291,62	6 007 770,37	5 938 159,96	0,00	245 562,19	6 183 722,15	5 922 600,79	5 922 600,79	6 937 162,00	0,00	6 937 162,00
	Total des dépenses de gestion courante	33 246 939,73	35 287 654,64	36 034 981,08	0,00	635 334,84	36 670 315,92	35 766 741,05	35 766 741,05	37 163 557,00	0,00	37 163 557,00
66	CHARGES FINANCIERES	129 129,02	205 980,09	250 000,00	0,00	0,00	250 000,00	229 240,34	229 240,34	220 000,00	0,00	220 000,00
67	CHARGES EXCEPTIONNELLES	4 694,99	7,27	30 300,00	0,00	10 950,00	41 250,00	35 787,33	35 787,33	10 000,00	0,00	10 000,00
68	DOTATIONS AUX PROVISIONS SEMI-BUDGETAIRES	0,00	0,00	0,00	0,00	0,00	0,00	0,00	0,00	0,00	0,00	0,00
	Total des dépenses réelles de fonctionnement	33 380 763,74	35 493 642,00	36 315 281,08	0,00	646 284,84	36 961 565,92	36 031 768,72	36 031 768,72	37 393 557,00	0,00	37 393 557,00
023	VIREMENT A LA SECTION D'INVESTISSEMENT	0,00	0,00	3 712 171,51	0,00	-135 000,00	3 577 171,51	0,00	0,00	3 351 904,72	0,00	3 351 904,72
042	OPERATIONS D'ORDRE DE TRANSFERT ENTRE SECTIONS	735 515,78	1 146 723,02	850 000,00	0,00	15 000,00	865 000,00	810 368,44	810 368,44	850 000,00	0,00	850 000,00
	Total des dépenses d'ordre de fonctionnement	735 515,78	1 146 723,02	4 562 171,51	0,00	-120 000,00	4 442 171,51	810 368,44	810 368,44	4 201 904,72	0,00	4 201 904,72
	DÉPENSES DE FONCTIONNEMENT	34 116 279,52	36 640 365,02	40 877 452,59	0,00	526 284,84	41 403 737,43	36 842 137,16	36 842 137,16	41 595 461,72	0,00	41 595 461,72

BALANCE BUDGÉTAIRE DU BUDGET PRINCIPAL

Section d'investissement

Chap.	Libellé chapitre	2022 Compte administratif	2023 Compte administratif	Budget Primitif 2024	Restes à Réaliser 2024	Décisions modificatives	Budget 2024	Mandaté / Titré 2024	Réalisé 2024* (dont RAR)	Nouveaux crédits 2025	Restes à Réaliser 2025	Budget Primitif 2025
13	SUBVENTIONS D'INVESTISSEMENT (RECUES)	515 108,00	298 528,00	809 700,00	283 915,65	100 000,00	1 193 615,65	625 053,83	1 162 210,79	977 999,00	537 156,96	1 515 155,96
16	EMPRUNTS ET DETTES ASSIMILEES	1 500 000,00	1 000 000,00	1 799 403,02	0,00	0,00	1 799 403,02	1 000 000,00	1 000 000,00	3 409 117,28	0,00	3 409 117,28
204	SUBVENTIONS D'EQUIPEMENT VERSEES	0,00	0,00	95 833,33	0,00	0,00	95 833,33	0,00	0,00	0,00	0,00	0,00
21	IMMOBILISATIONS CORPORELLES	61 181,19	0,00	0,00	0,00	0,00	0,00	0,00	0,00	0,00	0,00	0,00
23	IMMOBILISATIONS EN COURS	0,00	0,00	462 857,15	0,00	0,00	462 857,15	0,00	0,00	475 000,00	0,00	475 000,00
	Total des recettes d'équipement	2 076 289,19	1 298 528,00	3 167 793,50	283 915,65	100 000,00	3 551 709,15	1 625 053,83	2 162 210,79	4 862 116,28	537 156,96	5 399 273,24
10	DOTATIONS, FONDS DIVERS ET RESERVES	188 493,51	271 067,26	646 028,33	0,00	0,00	646 028,33	594 327,70	594 327,70	500 000,00	0,00	500 000,00
1068	EXCÉDENTS DE FONCTIONNEMENT CAPITALISÉS	1 266 526,63	1 099 108,08	701 517,48	0,00	0,00	701 517,48	701 517,48	701 517,48	2 215 875,64	0,00	2 215 875,64
27	AUTRES IMMOBILISATIONS FINANCIERES	2 700,00	14 469,32	0,00	0,00	0,00	0,00	0,00	0,00	0,00	0,00	0,00
024	PRODUITS DES CESSIONS D'IMMOBILISATIONS	0,00	0,00	0,00	0,00	0,00	0,00	0,00	0,00	0,00	0,00	0,00
	Total des recettes financières	1 457 720,14	1 384 644,66	1 347 545,81	0,00	0,00	1 347 545,81	1 295 845,18	1 295 845,18	2 715 875,64	0,00	2 715 875,64
45	OPERATIONS POUR COMPTE DE TIERS	0,00	0,00	0,00	0,00	0,00	0,00	0,00	0,00	0,00	0,00	0,00
	Total des recettes réelles d'investissement	3 534 009,33	2 683 172,66	4 515 339,31	283 915,65	100 000,00	4 899 254,96	2 920 899,01	3 458 055,97	7 577 991,92	537 156,96	8 115 148,88
021	VIREMENT DE LA SECTION DE FONCTIONNEMENT	0,00	0,00	3 712 171,51	0,00	-135 000,00	3 577 171,51	0,00	0,00	3 351 904,72	0,00	3 351 904,72
040	OPERATIONS D'ORDRE DE TRANSFERT ENTRE SECTIONS	735 515,78	1 146 723,02	850 000,00	0,00	15 000,00	865 000,00	810 368,44	810 368,44	850 000,00	0,00	850 000,00
041	OPERATIONS PATRIMONIALES	0,00	0,00	714 000,00	0,00	0,00	714 000,00	402 250,00	402 250,00	600 000,00	0,00	600 000,00
	Total des recettes d'ordre d'investissement	735 515,78	1 146 723,02	5 276 171,51	0,00	-120 000,00	5 156 171,51	1 212 618,44	1 212 618,44	4 801 904,72	0,00	4 801 904,72
001	SOLDE D'EXECUTION SECTION INVESTISSEMENT REPORTE	53 825,44	554 479,59	22 018,43	0,00	0,00	22 018,43	22 018,43	22 018,43	0,00	0,00	0,00
	RECETTES D'INVESTISSEMENT	4 323 350,55	4 384 375,27	9 813 529,25	283 915,65	-20 000,00	10 077 444,90	4 155 535,88	4 692 692,84	12 379 896,64	537 156,96	12 917 053,60
20	IMMOBILISATIONS INCORPORELLES (SAUF LE 204)	111 079,25	164 047,79	647 148,40	89 000,52	0,00	736 148,92	189 075,27	337 309,37	378 625,00	148 234,10	526 859,10
204	SUBVENTIONS D'EQUIPEMENT VERSEES	3 200,00	101 440,36	908 091,00	94 926,46	0,00	1 003 017,46	450 016,91	776 679,41	664 000,00	326 662,50	990 662,50
21	IMMOBILISATIONS CORPORELLES	2 738 034,68	2 465 761,54	3 393 529,94	451 692,25	-21 000,00	3 824 222,19	1 754 924,71	2 695 139,07	4 160 795,00	940 214,36	5 101 009,36
23	IMMOBILISATIONS EN COURS	220 028,29	765 152,17	2 465 224,00	116 159,29	0,00	2 581 383,29	1 593 885,32	1 614 425,06	3 215 601,00	20 539,74	3 236 140,74
	Total des dépenses d'équipement	3 072 342,22	3 496 401,86	7 413 993,34	751 778,52	-21 000,00	8 144 771,86	3 987 902,21	5 423 552,91	8 419 021,00	1 435 650,70	9 854 671,70
10	DOTATIONS, FONDS DIVERS ET RESERVES	80 703,43	0,00	0,00	0,00	0,00	0,00	0,00	0,00	0,00	0,00	0,00
13	SUBVENTIONS D'INVESTISSEMENT (RECUES)	0,00	61 236,00	0,00	0,00	0,00	0,00	0,00	0,00	0,00	0,00	0,00
16	EMPRUNTS ET DETTES ASSIMILEES	559 061,31	652 512,88	727 000,00	0,00	0,00	727 000,00	678 531,53	678 531,53	740 000,00	0,00	740 000,00
26	PARTICIPATIONS, CREANCES RATTACHEES A DES PARTICI.	0,00	20 026,00	0,00	62 539,00	1 000,00	63 539,00	63 539,00	63 539,00	200 000,00	0,00	200 000,00
27	AUTRES IMMOBILISATIONS FINANCIERES	400,00	0,00	70 000,00	193 134,04	0,00	263 134,04	193 134,04	193 134,04	40 000,00	0,00	40 000,00
	Total des dépenses financières	640 164,74	733 774,88	797 000,00	255 673,04	1 000,00	1 053 673,04	935 204,57	935 204,57	980 000,00	0,00	980 000,00
45	OPERATIONS POUR COMPTE DE TIERS	0,00	0,00	0,00	0,00	0,00	0,00	0,00	0,00	0,00	0,00	0,00
	Total des dépenses réelles d'investissement	3 712 506,96	4 230 176,74	8 210 993,34	1 007 451,56	-20 000,00	9 198 444,90	4 923 106,78	6 358 757,48	9 399 021,00	1 435 650,70	10 834 671,70
040	OPERATIONS D'ORDRE DE TRANSFERT ENTRE SECTIONS	56 364,00	132 180,10	165 000,00	0,00	0,00	165 000,00	147 561,00	147 561,00	165 000,00	0,00	165 000,00
041	OPERATIONS PATRIMONIALES	0,00	0,00	714 000,00	0,00	0,00	714 000,00	402 250,00	402 250,00	600 000,00	0,00	600 000,00
	Total des dépenses d'ordre d'investissement	56 364,00	132 180,10	879 000,00	0,00	0,00	879 000,00	549 811,00	549 811,00	765 000,00	0,00	765 000,00
001	SOLDE D'EXECUTION SECTION INVESTISSEMENT REPORTE	0,00	0,00	0,00	0,00	0,00	0,00	0,00	0,00	1 317 381,90	0,00	1 317 381,90
	DÉPENSES D'INVESTISSEMENT	3 768 870,96	4 362 356,84	9 089 993,34	1 007 451,56	-20 000,00	10 077 444,90	5 472 917,78	6 908 568,48	11 481 402,90	1 435 650,70	12 917 053,60

* Résultats provisoires dans l'attente du vote du compte administratif

VOTE DU BUDGET PRIMITIF 2025 DU BUDGET ANNEXE ASSAINISSEMENT

Rappel des résultats prévisionnels 2024 pour reprise par anticipation

Intitulé	Calcul	2020	2021	2022	2023	Réalisé 2024*
Recettes d'exploitation	A	6 963 201,85	9 625 365,32	7 395 212,60	8 380 738,26	9 602 539,25
Dépenses d'exploitation	B	3 601 772,75	4 280 547,39	3 833 396,67	4 360 209,67	4 108 019,18
RÉSULTAT D'EXPLOITATION	C = A-B	3 361 429,10	5 344 817,93	3 561 815,93	4 020 528,59	5 494 520,07

Recettes d'investissement (hors RAR)	D	7 849 477,13	6 208 180,98	4 787 946,14	5 787 058,75	4 829 432,69
Dépenses d'investissement (hors RAR)	E	6 251 995,14	6 677 029,77	5 779 681,56	4 358 164,09	4 231 258,75
RÉSULTAT D'INVESTISSEMENT (hors RAR)	F = D-E	1 597 481,99	-468 848,79	-991 735,42	1 428 894,66	598 173,94

Restes à Réaliser en recettes	G	10 000,00	345 000,00	85 000,00	35 000,00	2 216 623,80
Restes à Réaliser en dépenses	H	2 418 043,56	2 203 763,07	1 016 036,92	1 320 042,19	2 839 782,06
SOLDE DES RESTES A RÉALISER	I = G-H	-2 408 043,56	-1 858 763,07	-931 036,92	-1 285 042,19	-623 158,26

RÉSULTAT GLOBAL	J = C+F+I	2 550 867,53	3 017 206,07	1 639 043,59	4 164 381,06	5 469 535,75
<i>Évolution de la situation par rapport à N-1</i>		885 162,04	466 338,54	-1 378 162,48	2 525 337,47	1 305 154,69

Dans l'attente du vote du compte administratif 2024 qui validera définitivement les résultats de l'exercice, l'assemblée est autorisée à reprendre par anticipation ces résultats dans la mesure où ils ont fait l'objet d'un état certifié par les services de la Direction Départementale des Finances Publiques.

Le résultat global à reprendre s'élève donc à + 5 469 535,75 €, dont 5 494 520,07 € d'excédents de fonctionnement, 598 173,94 € d'excédents d'investissement et un solde négatif des Restes à Réaliser à hauteur de 623 158,26 €.

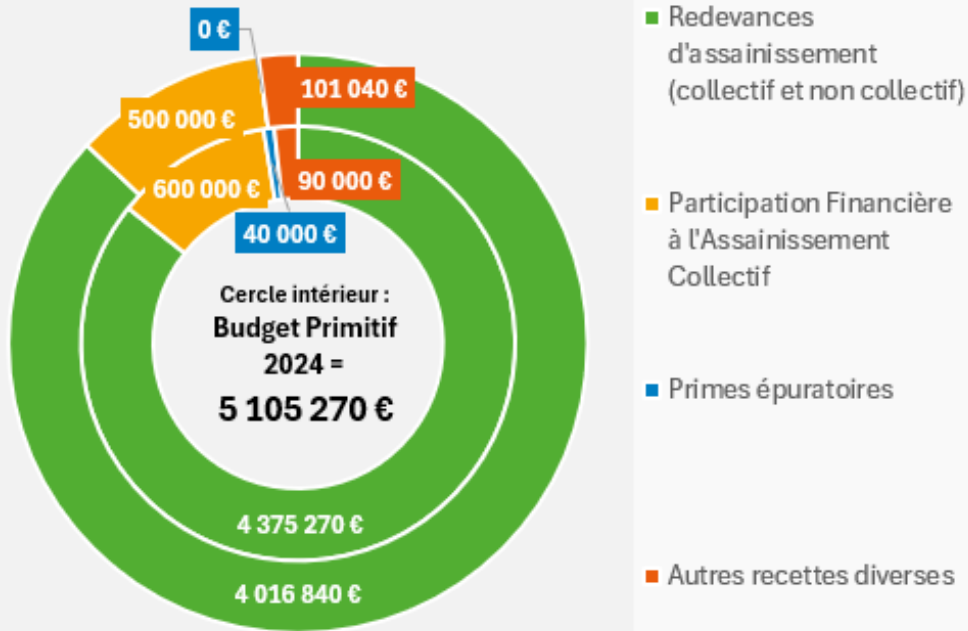
ÉVOLUTIONS PRÉVUES SUR LE BUDGET ANNEXE ASSAINISSEMENT

Recettes de fonctionnement



- 10%
- 487 390 €

Évolution 2025
par rapport à 2024



Cercle extérieur :
Budget Primitif
2025 =
4 617 880 €

Les recettes de fonctionnement du budget annexe Assainissement sont globalement en baisse cette année.

Deux facteurs sont à l'origine de cette évolution :

1. La sobriété énergétique des ménages amène à une diminution des consommations d'eau

Cette tendance est constatée désormais depuis plusieurs années. La redevance d'assainissement étant directement induite par les volumes d'eau consommés, elle suit donc la même trajectoire. De plus, le nombre de nouveaux raccordements au réseau collectif a fortement ralenti après plusieurs années marquées par une urbanisation conséquente et un travail important mené pour déployer l'assainissement collectif dans des zones encore non couvertes.

2. Une année 2024 exceptionnelle sur les recettes de Participation Financière à l'Assainissement Collectif (PFAC) avec le raccordement de résidences d'envergure notamment sur le secteur de Flaine

Cette participation financière est due pour chaque construction neuve raccordable au réseau collectif ou lorsque celui-ci est étendu dans de nouvelles zones. L'exercice 2025 devrait marquer un retour à une situation normale.

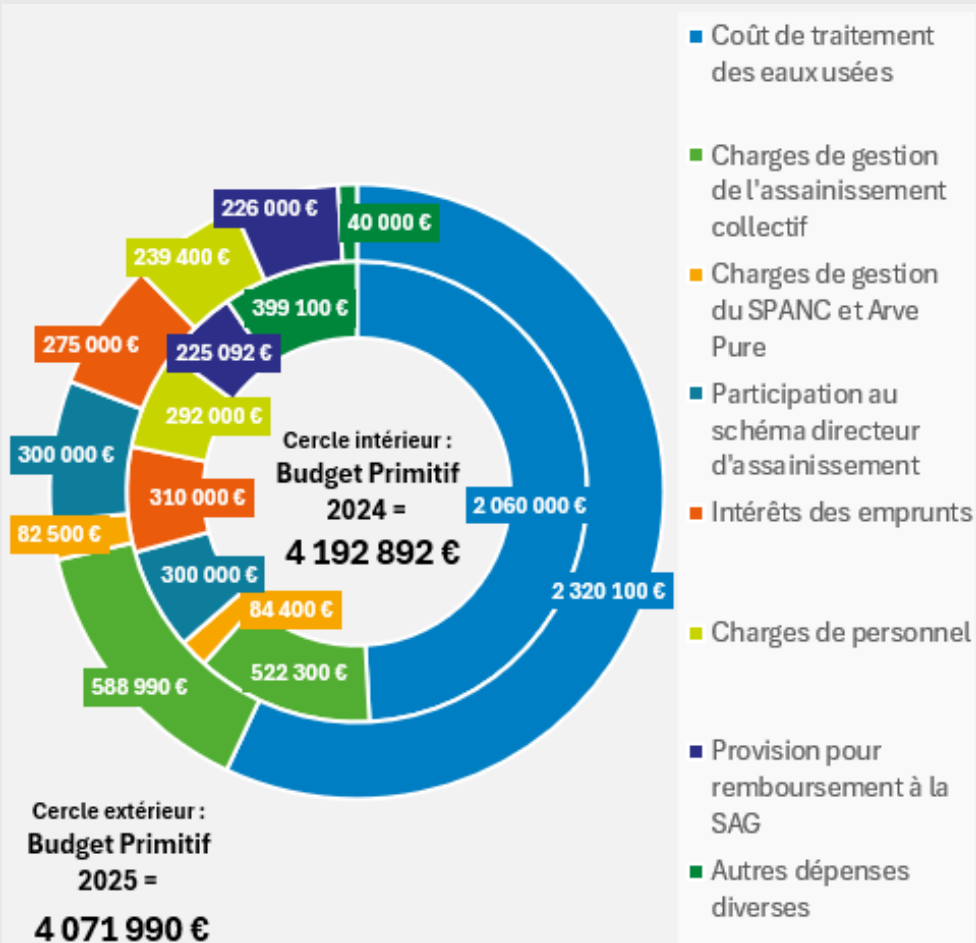
ÉVOLUTIONS PRÉVUES SUR LE BUDGET ANNEXE ASSAINISSEMENT

Dépenses de fonctionnement



- 3%
- 120 902 €

Évolution 2025
par rapport à 2024



A l'instar des recettes, les dépenses de fonctionnement sont également attendues à la baisse.

La principale dépense de ce budget reste le coût de traitement des eaux usées à la STEP de Marignier pour près de la moitié des crédits de fonctionnement. Au vu du poids de cette ligne budgétaire sur le total des dépenses, un principe de prudence a été appliqué avec une hausse des crédits de l'ordre de 260 100 €. Cependant, les informations transmises par le SYDEVAL tendent plutôt vers une stagnation des contributions pour 2025 par rapport à 2024.

Les autres postes de dépenses sont en stagnation ou en baisse comme les intérêts des emprunts puisqu'aucun prêt n'a été contracté en 2024.

Un montant de 292 500 € avait été prévu en 2024 au titre des dépenses imprévues et est comptabilisé ici dans la section « Autres dépenses diverses », il n'a pas été maintenu en 2025, au profit d'une prévision plus prudente sur les lignes budgétaires opérationnelles.

ÉLÉMENTS RÉGLEMENTAIRES POUR LE VOTE DU BUDGET PRIMITIF

État de l'effectif du budget annexe Assainissement

Au 1^{er} janvier 2025, le budget annexe Assainissement dénombre 6 postes permanents ouverts pour 5,5 équivalents temps plein.

A ce jour, 1 poste est inoccupé sur ce budget.

TABLEAU DE L'EFFECTIF 2025

Filière	Catégorie	Effectif budgétaire 2025	Equivalents Temps Plein 2025	Postes occupés au 1 ^{er} janvier 2025
Administrative	A	0	0,00	0
	B	0	0,00	0
	C	1	0,50	1
Technique	A	0	0,00	0
	B	3	3,00	2
	C	2	2,00	2
TOTAL	A	0	0,00	0
	B	3	3,00	2
	C	3	2,50	3
GLOBAL		6	5,50	5

Composantes de la rémunération du personnel	Budget Primitif 2024	Budget Primitif 2025
Salaires du personnel	184 437,99	152 545,00
Supplément Familial de Traitement	4 629,96	4 248,00
Cotisations patronales	62 932,05	60 207,00
Personnel mis à disposition	40 000,00	22 400,00
TOTAL	292 000,00	239 400,00

Comme pour le Budget Principal, le budget annexe Assainissement va constater une augmentation régulière pour les 4 prochaines années des taux de cotisation pour les retraites.

La baisse affichée tient essentiellement à la vacance de postes constatée depuis le début de l'exercice 2025.

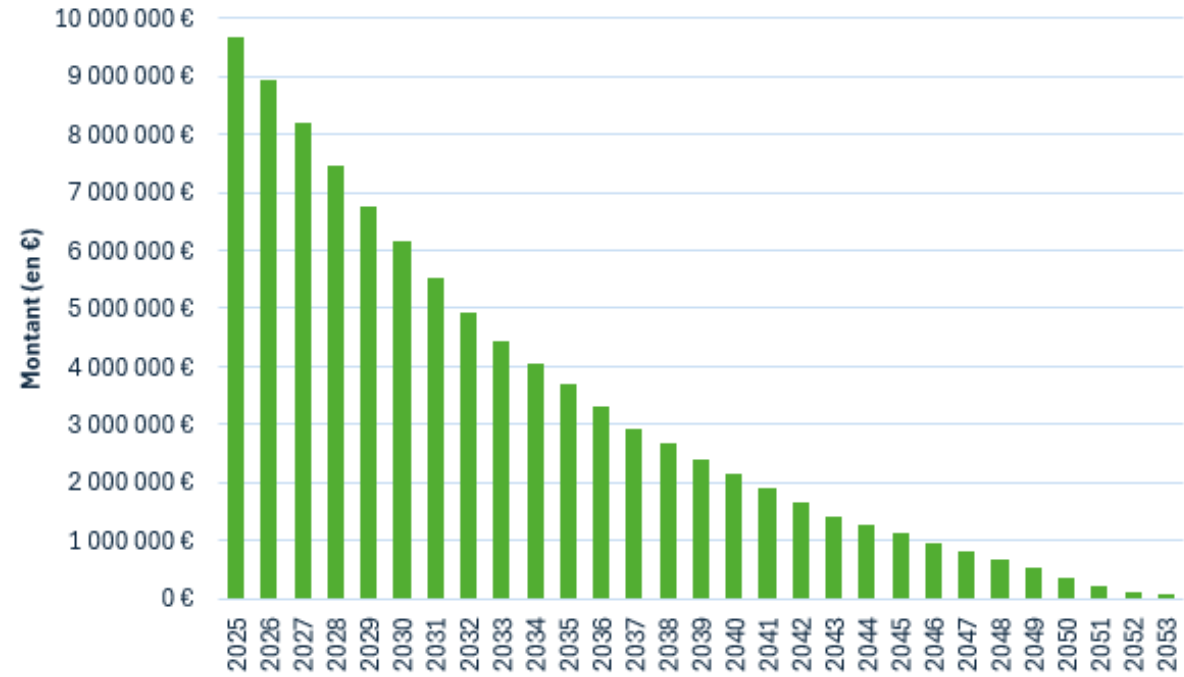
ÉLÉMENTS RÉGLEMENTAIRES POUR LE VOTE DU BUDGET PRIMITIF

État de la dette du budget annexe Assainissement

Le budget annexe Assainissement comptabilise 21 emprunts au 1^{er} janvier 2025. Ceux-ci ont été contractés auprès de la Caisse d'Épargne, la SFIL, Arkéa, le Crédit Agricole, la Société financière de la NEF, l'Agence de l'eau et le Crédit foncier.

Le taux moyen est de 2,86%

Graphique d'extinction de la dette du budget Assainissement

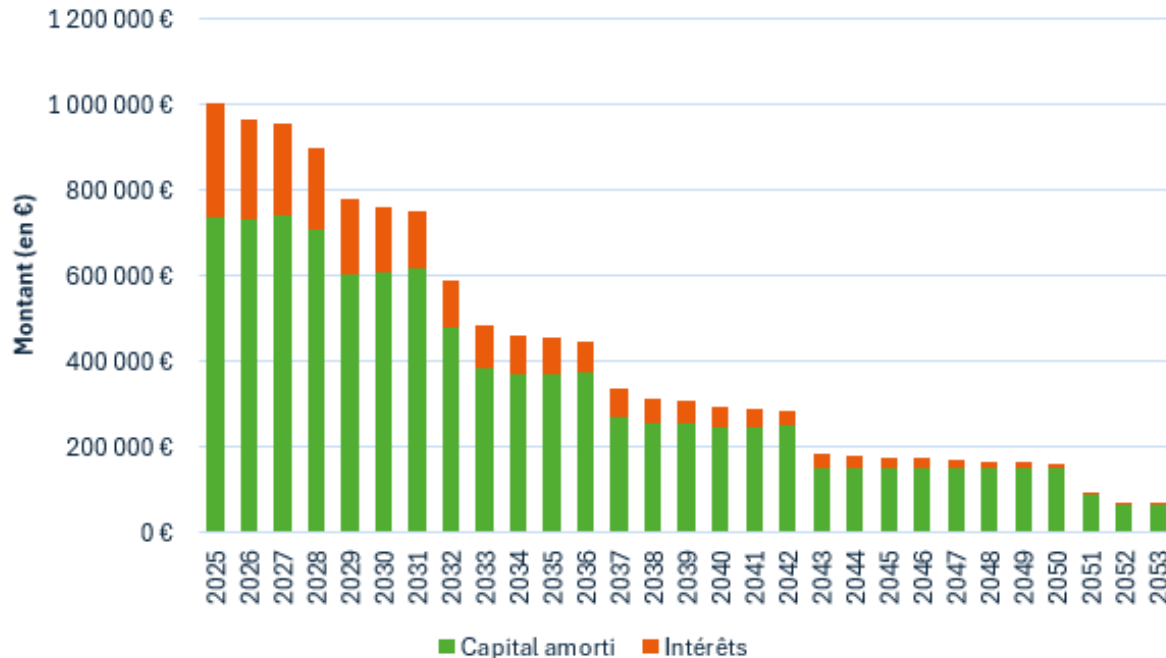


Pour l'exercice 2025, les intérêts des emprunts bancaires sont prévus à hauteur de 275 000 € et sont en baisse par rapport à 2024 puisqu'aucun prêt n'a été contracté l'année dernière. Le capital à rembourser est de 735 000 € pour cet exercice.

Sans nouvel emprunt, la dette bancaire s'éteindrait en 2053.

Les années 2029, puis 2032, marqueront une évolution importante de l'annuité de la dette. Cette trajectoire devrait se maintenir puisqu'aucun prêt n'est prévu cette année.

Profil d'amortissement de la dette du budget Assainissement



ÉLÉMENTS RÉGLEMENTAIRES POUR LE VOTE DU BUDGET PRIMITIF

La méthode d'amortissement sur le budget annexe Assainissement

Définition : L'amortissement pour dépréciation est la constatation comptable d'un amoindrissement de la valeur d'un élément d'actif résultant de l'usage, du temps, du changement de technique ou de toute autre cause.

Seules les communes de 3500 habitants et plus, ainsi que le EPCI dont une des communes membres entre dans cette catégorie, sont tenues de pratiquer les amortissements.

L'amortissement est important pour l'équilibre de la section d'investissement. Il entre en effet dans les recettes de cette section et détermine en partie l'autofinancement dégagé par la collectivité pour financer ses nouveaux investissements. La contrepartie est une charge inscrite en section de fonctionnement.

Calcul : la méthode pratiquée est celle de l'amortissement linéaire. Le bien est amorti en divisant sa valeur par le nombre d'années d'utilisation. La valeur du bien retenue est le montant HT dans le cas d'une activité assujettie à la TVA comme c'est le cas pour l'assainissement. L'amortissement démarre au 1^{er} janvier de l'année suivant l'acquisition du bien.

Durée : L'instruction comptable définit quelle catégorie de biens est amortissable et donne un barème indicatif de durée selon le type de biens. La collectivité fixe ensuite par délibération les durées qui seront pratiquées en tenant compte de ces indications. La 2CCAM a défini les durées d'amortissement par délibération n° DEL13_63 du 4 décembre 2013.

Exemple d'une fiche d'inventaire :

Numéro inventaire	Désignation du bien	Valeur d'acquisition	Date d'acquisition	Durée amortissement	Annuité de l'exercice	Amortissements antérieurs	Valeur nette comptable
15141	STE ARACHES TERRASSEMENT	6 300,00	22/06/2015	25	252,00	2 016,00	4 032,00
2231-2128-00028	MD - TVX CLOTURE RUE COUDRAY	12 620,02	25/03/2022	25	504,00	504,00	11 612,02
2231-2128-00057	SR POSTE DE RELEVAGE RUE DE LA GRANGE	8 022,29	05/09/2022	25	320,00	320,00	7 382,29
2331-2128-00029	SR POSTE DE RELEVAGE RUE GENDARMERIE	10 126,62	05/05/2023	25	405,00	405,00	9 316,62
2331-2128-00081	TZ CLOTURE POSTE DE RELEVAGE CHAMP DE GOND	10 937,29	26/10/2023	25	437,00	437,00	10 063,29
2331-2128-00082	CS CLOTURE POSTE DE RELEVAGE MECATRONIC	12 352,34	26/10/2023	25	494,00	494,00	11 364,34
		60 358,56			2 412,00	4 176,00	53 770,56

Au budget primitif 2025, la somme de 1 200 000 € est inscrite au titre des amortissements à constater.

ÉQUILIBRES FINANCIERS DU BUDGET ANNEXE ASSAINISSEMENT

Calcul de l'épargne nette

Chap.	Libellé chapitre	Calcul	2022	2023	Budget Primitif	Réalisé 2024*	Budget Primitif
			Compte administratif	Compte administratif	2024		2025
013	ATTENUATIONS DE CHARGES		1 796,00	0,00	0,00	0,00	0,00
70	PRODUITS DE SERVICES, DU DOMAINE & VENTES DIVERSES		4 112 540,49	6 055 896,99	5 020 270,43	5 288 218,16	4 589 840,00
73	IMPOTS ET TAXES		0,00	0,00	0,00	0,00	0,00
731	FISCALITE LOCALES		0,00	0,00	0,00	0,00	0,00
74	DOTATIONS ET PARTICIPATIONS		32 669,53	48 187,60	60 000,00	23 366,61	0,00
75	AUTRES PRODUITS DE GESTION COURANTE		32 809,16	35 286,94	25 000,00	33 796,49	16 040,00
76	PRODUITS FINANCIERS		0,00	0,00	0,00	0,00	0,00
77	PRODUITS EXCEPTIONNELS		11 351,60	376 157,14	0,00	6 716,40	12 000,00
Total des recettes réelles d'exploitation		A	4 191 166,78	6 515 528,67	5 105 270,43	5 352 097,66	4 617 880,00

011	CHARGES A CARACTERE GENERAL		506 494,33	408 020,68	668 200,00	453 465,53	656 490,00
012	CHARGES DE PERSONNEL ET FRAIS ASSIMILES		235 606,48	221 376,67	292 000,00	239 391,71	239 400,00
014	ATTENUATIONS DE PRODUITS		0,00	0,00	0,00	0,00	0,00
65	AUTRES CHARGES DE GESTION COURANTE		1 748 853,66	2 491 165,63	2 385 100,00	2 131 452,70	2 655 100,00
66	CHARGES FINANCIERES		207 074,05	220 000,00	310 000,00	289 464,65	275 000,00
67	CHARGES EXCEPTIONNELLES		8 869,60	8 038,80	245 092,00	1 404,05	246 000,00
68	DOTATIONS AUX PROVISIONS SEMI-BUDGETAIRES		0,00	0,00	0,00	0,00	0,00
022	DEPENSES IMPREVUES		0,00	0,00	292 500,00	0,00	0,00
Total des dépenses réelles d'exploitation		B	2 706 898,12	3 348 601,78	4 192 892,00	3 115 178,64	4 071 990,00

ÉPARGNE BRUTE	C = A-B	1 484 268,66	3 166 926,89	912 378,43	2 236 919,02	545 890,00
Remboursement du capital des emprunts	D	705 524,88	710 170,53	760 000,00	743 792,97	735 000,00
ÉPARGNE NETTE	E = C-D	778 743,78	2 456 756,36	152 378,43	1 493 126,05	-189 110,00

Le budget annexe Assainissement a été élaboré de manière très prudente au vu des éléments conjoncturels (voir analyse dans les pages précédentes).

Il dégage donc une épargne nette théoriquement nulle, voir négative.

Au réel, lorsqu'on analyse les résultats des comptes administratifs des exercices précédents, on observe que les niveaux de réalisation sont bien meilleurs en recettes et que l'ensemble des dépenses de fonctionnement n'est pas réalisé.

L'exercice 2025 devrait donc générer finalement une épargne nette positive.

Compte tenu des résultats excédentaires importants constatés à fin 2024, il n'est pas nécessaire de réduire ces marges de manœuvre au stade du Budget Primitif 2025.

PROJETS D'INVESTISSEMENT DU BUDGET ANNEXE ASSAINISSEMENT

Détail des projets pour 2025

Projet	Commune	Type	DÉPENSES		RECETTES	
			Budget Primitif 2025	Chapitre	Subventions	Chapitre
Mise en séparatif route de la mairie	Arâches-la-Frasse	Études	27 300,00	20	26 514,00	13
		Travaux	120 000,00	21		
		Total	147 300,00			
Dévoisement de réseaux route des Genièvres	Arâches-la-Frasse	Études	19 840,00	20	23 371,00	13
		Travaux	110 000,00	21		
		Total	129 840,00			
Migration de l'automate de la STEP	Arâches-la-Frasse	Études	30 000,00	20	27 000,00	13
		Travaux	120 000,00	21		
		Total	150 000,00			
Travaux de cogénération et finalisation du méthaniseur à la STEP	Arâches-la-Frasse	Études	80 000,00	23	243 000,00	13
		Travaux	620 000,00	23		
		Total	700 000,00			
Mise en séparatif chemin de la Curzeille	Cluses	Études	50 000,00	23	37 800,00	13
		Travaux	400 000,00	23		
		Total	450 000,00			
Étude du lac de Flaine	Arâches-la-Frasse / Magland	Études	40 000,00	20	10 800,00	13
		Total	40 000,00			
Travaux d'assainissement secteur de Balme	Magland	Études	94 000,00	23		
		Travaux	0,00			
		Total	94 000,00			
Chemisage du réseau Avenue de France	Marnaz	Études	50 000,00	23	31 500,00	13
		Travaux	350 000,00	23		
		Total	400 000,00			
Création d'un réseau d'eaux usées secteur Le Bété	Mont-Saxonnex	Études	40 000,00	20	66 780,00	13
		Travaux	331 000,00	21		
		Total	371 000,00			
Création d'un réseau d'eaux usées rue du Quart Dernier	Mont-Saxonnex	Études	21 000,00	20	57 780,00	13
		Travaux	300 000,00	21		
		Total	321 000,00			
Chemisage du réseau route d'Alloup	Mont-Saxonnex	Études	21 000,00	20	57 780,00	13
		Travaux	300 000,00	21		
		Total	321 000,00			

PROJETS D'INVESTISSEMENT DU BUDGET ANNEXE ASSAINISSEMENT

Détail des projets pour 2025

Projet	Commune	Type	DÉPENSES		RECETTES	
			Budget Primitif 2025	Chapitre	Subventions	Chapitre
Chemisage route de la Colombière	Le Reposoir	Études	10 000,00	20	19 800,00	13
		Travaux	100 000,00	21		
		Total	110 000,00			
Création d'un réseau d'eaux usées secteur 4B (La Joux)	Saint-Sigismond	Études	39 000,00	23	73 620,00	13
		Travaux	370 000,00	23		
		Total	409 000,00			
Création d'un réseau d'eaux usées secteur du Plateau d'Agy	Saint-Sigismond	Études	50 000,00	23	108 000,00	13
		Travaux	250 000,00	23		
		Total	300 000,00			
Mise en séparatif secteur Pré Rouge, rue du Centenaire, rue de la Prairie	Scionzier	Études	80 000,00	23	176 400,00	13
		Travaux	900 000,00	23		
		Total	980 000,00			
Mise en séparatif rues du Marcelly et de la Croix	Scionzier	Études	60 000,00	23	73 440,00	13
		Travaux	360 000,00	23		
		Total	420 000,00			
Création d'un réseau d'eaux usées secteurs de Plessy et des Rotz	Thyez	Études	20 000,00	23	0,00	13
		Travaux	190 000,00	23		
		Total	210 000,00			
Reprise du poste de relevage des Lilas	Thyez	Études	25 000,00	20	40 500,00	13
		Travaux	200 000,00	21		
		Total	225 000,00			
Travaux d'assainissement inscrits au Programme Pluriannuel d'Investissement		Études	757 140,00	20		
		Travaux	5 021 000,00	21		
		Total	5 778 140,00			
					1 074 085,00	

Autre projet hors Programme Pluriannuel d'Investissement :

Contribution du budget assainissement aux travaux de la Banque de France	Participation	475 000,00	21		
--	---------------	------------	----	--	--

ÉQUILIBRES FINANCIERS DU BUDGET ANNEXE ASSAINISSEMENT

Calcul du montant d'autofinancement des projets et du besoin de financement

CALCUL DU BESOIN DE FINANCEMENT		
Report de l'exercice 2024	A	5 469 535,75
Épargne nette simulée	B	-189 110,00
MONTANT D'AUTOFINANCEMENT	C = A+B	5 280 425,75
Travaux d'assainissement	D	5 778 140,00
Subventions sur travaux d'assainissement	E	1 074 085,00
RESTE A CHARGE SUR PROJETS	F = D-E	4 704 055,00
Contribution aux travaux Banque de France	G	475 000,00
Autres recettes d'investissement	H	0,00
BESOIN D'EMPRUNT POUR ÉQUILIBRE	I = F-C+G-H	-101 370,75

Avec un report excédentaire à fin 2024 de près de 5,5 millions €, l'ensemble du programme d'investissement prévu pour cette année sera financé sans recours à l'emprunt.

Les travaux d'assainissement représentent 5 778 140 €.

Des subventions sont inscrites pour un montant de 1 074 085 €, portant le reste à charge sur projets à 4 704 055 €.

Une contribution du budget annexe Assainissement aux travaux du nouveau siège social de la 2CCAM sera appelée cette année pour un montant estimé à 475 000 €.

De ce fait, les 101 370,75 € d'excédents budgétaires seront inscrits au chapitre 020 Dépenses imprévues en section d'investissement.

BALANCE BUDGÉTAIRE DU BUDGET ANNEXE ASSAINISSEMENT

Section de fonctionnement

Chap.	Libellé chapitre	2022 Compte administratif	2023 Compte administratif	Budget Primitif 2024	Restes à Réaliser 2024	Décisions modificatives	Budget 2024	Mandaté / Titré 2024	Réalisé 2024* (dont RAR)	Nouveaux crédits 2025	Restes à Réaliser 2025	Budget Primitif 2025
013	ATTENUATIONS DE CHARGES	1 796,00	0,00	0,00	0,00	0,00	0,00	0,00	0,00	0,00	0,00	0,00
70	PRODUITS DE SERVICES, DU DOMAINE & VENTES DIVERSES	4 112 540,49	6 055 896,99	5 020 270,43	0,00	0,00	5 020 270,43	5 288 218,16	5 288 218,16	4 589 840,00	0,00	4 589 840,00
73	IMPOTS ET TAXES	0,00	0,00	0,00	0,00	0,00	0,00	0,00	0,00	0,00	0,00	0,00
731	FISCALITE LOCALES	0,00	0,00	0,00	0,00	0,00	0,00	0,00	0,00	0,00	0,00	0,00
74	DOTATIONS ET PARTICIPATIONS	32 669,53	48 187,60	60 000,00	0,00	0,00	60 000,00	23 366,61	23 366,61	0,00	0,00	0,00
75	AUTRES PRODUITS DE GESTION COURANTE	32 809,16	35 286,94	25 000,00	0,00	0,00	25 000,00	33 796,49	33 796,49	16 040,00	0,00	16 040,00
	Total des recettes de gestion des services	4 179 815,18	6 139 371,53	5 105 270,43	0,00	0,00	5 105 270,43	5 345 381,26	5 345 381,26	4 605 880,00	0,00	4 605 880,00
76	PRODUITS FINANCIERS	0,00	0,00	0,00	0,00	0,00	0,00	0,00	0,00	0,00	0,00	0,00
77	PRODUITS EXCEPTIONNELS	11 351,60	376 157,14	0,00	0,00	0,00	0,00	6 716,40	6 716,40	12 000,00	0,00	12 000,00
	Total des recettes réelles d'exploitation	4 191 166,78	6 515 528,67	5 105 270,43	0,00	0,00	5 105 270,43	5 352 097,66	5 352 097,66	4 617 880,00	0,00	4 617 880,00
042	OPERATIONS D'ORDRE DE TRANSFERT ENTRE SECTIONS	228 218,00	226 166,00	240 000,00	0,00	0,00	240 000,00	229 913,00	229 913,00	250 000,00	0,00	250 000,00
	Total des recettes d'ordre d'exploitation	228 218,00	226 166,00	240 000,00	0,00	0,00	240 000,00	229 913,00	229 913,00	250 000,00	0,00	250 000,00
002	RESULTAT DE FONCTIONNEMENT REPORTE	2 975 827,82	1 639 043,59	4 020 528,59	0,00	0,00	4 020 528,59	4 020 528,59	4 020 528,59	5 469 535,75	0,00	5 469 535,75
	RECETTES D'EXPLOITATION	7 395 212,60	8 380 738,26	9 365 799,02	0,00	0,00	9 365 799,02	9 602 539,25	9 602 539,25	10 337 415,75	0,00	10 337 415,75
011	CHARGES A CARACTERE GENERAL	506 494,33	408 020,68	668 200,00	0,00	0,00	668 200,00	453 465,53	453 465,53	656 490,00	0,00	656 490,00
012	CHARGES DE PERSONNEL ET FRAIS ASSIMILES	235 606,48	221 376,67	292 000,00	0,00	0,00	292 000,00	239 391,71	239 391,71	239 400,00	0,00	239 400,00
014	ATTENUATIONS DE PRODUITS	0,00	0,00	0,00	0,00	0,00	0,00	0,00	0,00	0,00	0,00	0,00
65	AUTRES CHARGES DE GESTION COURANTE	1 748 853,66	2 491 165,63	2 385 100,00	0,00	0,00	2 385 100,00	2 131 452,70	2 131 452,70	2 655 100,00	0,00	2 655 100,00
	Total des dépenses de gestion des services	2 490 954,47	3 120 562,98	3 345 300,00	0,00	0,00	3 345 300,00	2 824 309,94	2 824 309,94	3 550 990,00	0,00	3 550 990,00
66	CHARGES FINANCIERES	207 074,05	220 000,00	310 000,00	0,00	0,00	310 000,00	289 464,65	289 464,65	275 000,00	0,00	275 000,00
67	CHARGES EXCEPTIONNELLES	8 869,60	8 038,80	245 092,00	0,00	0,00	245 092,00	1 404,05	1 404,05	246 000,00	0,00	246 000,00
68	DOTATIONS AUX PROVISIONS SEMI-BUDGETAIRES	0,00	0,00	0,00	0,00	0,00	0,00	0,00	0,00	0,00	0,00	0,00
022	DEPENSES IMPREVUES	0,00	0,00	292 500,00	0,00	0,00	292 500,00	0,00	0,00	0,00	0,00	0,00
	Total des dépenses réelles d'exploitation	2 706 898,12	3 348 601,78	4 192 892,00	0,00	0,00	4 192 892,00	3 115 178,64	3 115 178,64	4 071 990,00	0,00	4 071 990,00
023	VIREMENT A LA SECTION D'INVESTISSEMENT	0,00	0,00	3 997 907,01	0,00	0,00	3 997 907,01	0,00	0,00	5 065 425,75	0,00	5 065 425,75
042	OPERATIONS D'ORDRE DE TRANSFERT ENTRE SECTIONS	1 126 498,55	1 011 607,89	1 175 000,00	0,00	0,00	1 175 000,00	992 840,54	992 840,54	1 200 000,00	0,00	1 200 000,00
	Total des dépenses d'ordre d'exploitation	1 126 498,55	1 011 607,89	5 172 907,01	0,00	0,00	5 172 907,01	992 840,54	992 840,54	6 265 425,75	0,00	6 265 425,75
002	RESULTAT DE FONCTIONNEMENT REPORTE	0,00	0,00	0,00	0,00	0,00	0,00	0,00	0,00	0,00	0,00	0,00
	DÉPENSES D'EXPLOITATION	3 833 396,67	4 360 209,67	9 365 799,01	0,00	0,00	9 365 799,01	4 108 019,18	4 108 019,18	10 337 415,75	0,00	10 337 415,75

BALANCE BUDGÉTAIRE DU BUDGET ANNEXE ASSAINISSEMENT

Section d'investissement

Chap.	Libellé chapitre	2022 Compte administratif	2023 Compte administratif	Budget Primitif 2024	Restes à Réaliser 2024	Décisions modificatives	Budget 2024	Mandaté / Titré 2024	Réalisé 2024* (dont RAR)	Nouveaux crédits 2025	Restes à Réaliser 2025	Budget Primitif 2025
13	SUBVENTIONS D'INVESTISSEMENT (RECUES)	1 003 266,05	694 230,84	1 182 263,50	35 000,00	0,00	1 217 263,50	1 797 925,55	3 588 274,55	1 074 085,00	1 790 349,00	2 864 434,00
16	EMPRUNTS ET DETTES ASSIMILEES	0,00	2 000 000,00	658 000,00	0,00	0,00	658 000,00	0,00	0,00	0,00	0,00	0,00
20	IMMOBILISATIONS INCORPORELLES (SAUF LE 204)	7 052,50	0,00	0,00	0,00	0,00	0,00	0,00	0,00	0,00	0,00	0,00
21	IMMOBILISATIONS CORPORELLES	2 345,19	0,00	0,00	0,00	0,00	0,00	0,00	0,00	0,00	0,00	0,00
23	IMMOBILISATIONS EN COURS	152 600,05	146 550,93	0,00	0,00	0,00	0,00	569 254,11	995 528,91	0,00	426 274,80	426 274,80
	Total des recettes d'équipement	1 165 263,79	2 840 781,77	1 840 263,50	35 000,00	0,00	1 875 263,50	2 367 179,66	4 583 803,46	1 074 085,00	2 216 623,80	3 290 708,80
10	DOTATIONS, FONDS DIVERS ET RESERVES	0,00	0,00	0,00	0,00	0,00	0,00	0,00	0,00	0,00	0,00	0,00
1068	EXCÉDENTS DE FONCTIONNEMENT CAPITALISÉS	2 368 990,11	1 922 772,34	0,00	0,00	0,00	0,00	0,00	0,00	24 984,32	0,00	24 984,32
165	DEPOTS ET CAUTIONNEMENT RECUS	0,00	0,00	0,00	0,00	0,00	0,00	0,00	0,00	0,00	0,00	0,00
27	AUTRES IMMOBILISATIONS FINANCIERES	0,00	0,00	0,00	0,00	0,00	0,00	0,00	0,00	0,00	0,00	0,00
	Total des recettes financières	2 368 990,11	1 922 772,34	0,00	0,00	0,00	0,00	0,00	0,00	24 984,32	0,00	24 984,32
45	OPERATIONS POUR COMPTE DE TIERS	0,00	0,00	0,00	0,00	0,00	0,00	0,00	0,00	0,00	0,00	0,00
	Total des recettes réelles d'investissement	3 534 253,90	4 763 554,11	1 840 263,50	35 000,00	0,00	1 875 263,50	2 367 179,66	4 583 803,46	1 099 069,32	2 216 623,80	3 315 693,12
021	VIREMENT DE LA SECTION DE FONCTIONNEMENT	0,00	0,00	3 997 907,01	0,00	0,00	3 997 907,01	0,00	0,00	5 065 425,75	0,00	5 065 425,75
040	OPERATIONS D'ORDRE DE TRANSFERT ENTRE SECTIONS	1 126 498,55	1 011 607,89	1 175 000,00	0,00	0,00	1 175 000,00	992 840,54	992 840,54	1 200 000,00	0,00	1 200 000,00
041	OPERATIONS PATRIMONIALES	127 193,69	11 896,75	600 000,00	0,00	0,00	600 000,00	40 517,83	40 517,83	600 000,00	0,00	600 000,00
	Total des recettes d'ordre d'investissement	1 253 692,24	1 023 504,64	5 772 907,01	0,00	0,00	5 772 907,01	1 033 358,37	1 033 358,37	6 865 425,75	0,00	6 865 425,75
001	SOLDE D'EXECUTION SECTION INVESTISSEMENT REPORTE	0,00	0,00	1 428 894,66	0,00	0,00	1 428 894,66	1 428 894,66	1 428 894,66	598 173,94	0,00	598 173,94
	RECETTES D'INVESTISSEMENT	4 787 946,14	5 787 058,75	9 042 065,17	35 000,00	0,00	9 077 065,17	4 829 432,69	7 046 056,49	8 562 669,01	2 216 623,80	10 779 292,81
20	IMMOBILISATIONS INCORPORELLES (SAUF LE 204)	64 377,00	48 799,09	87 200,00	26 210,00	0,00	113 410,00	27 432,67	32 767,67	234 140,00	5 335,00	239 475,00
21	IMMOBILISATIONS CORPORELLES	56 627,58	278 138,84	905 000,00	4 645,00	0,00	909 645,00	33 618,76	35 563,76	2 056 000,00	1 945,00	2 057 945,00
23	IMMOBILISATIONS EN COURS	4 035 817,62	2 090 331,46	4 820 321,43	1 289 187,19	0,00	6 109 508,62	3 155 983,52	5 988 485,58	3 963 000,00	2 832 502,06	6 795 502,06
	Total des dépenses d'équipement	4 156 822,20	2 417 269,39	5 812 521,43	1 320 042,19	0,00	7 132 563,62	3 217 034,95	6 056 817,01	6 253 140,00	2 839 782,06	9 092 922,06
10	DOTATIONS, FONDS DIVERS ET RESERVES	0,00	0,00	0,00	0,00	0,00	0,00	0,00	0,00	0,00	0,00	0,00
13	SUBVENTIONS D'INVESTISSEMENT (RECUES)	93 074,00	926,00	0,00	0,00	0,00	0,00	0,00	0,00	0,00	0,00	0,00
16	EMPRUNTS ET DETTES ASSIMILEES	705 524,88	710 170,53	760 000,00	0,00	0,00	760 000,00	743 792,97	743 792,97	735 000,00	0,00	735 000,00
27	AUTRES IMMOBILISATIONS FINANCIERES	0,00	0,00	0,00	0,00	0,00	0,00	0,00	0,00	0,00	0,00	0,00
020	DEPENSES IMPREVUES	0,00	0,00	344 501,55	0,00	0,00	344 501,55	0,00	0,00	101 370,75	0,00	101 370,75
	Total des dépenses financières	798 598,88	711 096,53	1 104 501,55	0,00	0,00	1 104 501,55	743 792,97	743 792,97	836 370,75	0,00	836 370,75
45	OPERATIONS POUR COMPTE DE TIERS	0,00	0,00	0,00	0,00	0,00	0,00	0,00	0,00	0,00	0,00	0,00
	Total des dépenses réelles d'investissement	4 955 421,08	3 128 365,92	6 917 022,98	1 320 042,19	0,00	8 237 065,17	3 960 827,92	6 800 609,98	7 089 510,75	2 839 782,06	9 929 292,81
040	OPERATIONS D'ORDRE DE TRANSFERT ENTRE SECTIONS	228 218,00	226 166,00	240 000,00	0,00	0,00	240 000,00	229 913,00	229 913,00	250 000,00	0,00	250 000,00
041	OPERATIONS PATRIMONIALES	127 193,69	11 896,75	600 000,00	0,00	0,00	600 000,00	40 517,83	40 517,83	600 000,00	0,00	600 000,00
	Total des dépenses d'ordre d'investissement	355 411,69	238 062,75	840 000,00	0,00	0,00	840 000,00	270 430,83	270 430,83	850 000,00	0,00	850 000,00
001	SOLDE D'EXECUTION SECTION INVESTISSEMENT REPORTE	468 848,79	991 735,42	0,00	0,00	0,00	0,00	0,00	0,00	0,00	0,00	0,00
	DÉPENSES D'INVESTISSEMENT	5 779 681,56	4 358 164,09	7 757 022,98	1 320 042,19	0,00	9 077 065,17	4 231 258,75	7 071 040,81	7 939 510,75	2 839 782,06	10 779 292,81

* Résultats provisoires dans l'attente du vote du compte administratif

VOTE DU BUDGET PRIMITIF 2025 DU BUDGET ANNEXE TRANSPORTS

Rappel des résultats prévisionnels 2024 pour reprise par anticipation

Intitulé	Calcul	2022	2023	Réalisé 2024*
Recettes d'exploitation	A	2 785 157,84	4 993 642,13	4 610 163,77
Dépenses d'exploitation	B	2 387 397,47	4 395 855,99	4 546 092,70
RÉSULTAT D'EXPLOITATION	C = A-B	397 760,37	597 786,14	64 071,07

Recettes d'investissement (hors RAR)	D	0,00	192 714,30	1 041 461,52
Dépenses d'investissement (hors RAR)	E	954,34	173 221,13	309 449,40
RÉSULTAT D'INVESTISSEMENT (hors RAR)	F = D-E	-954,34	19 493,17	732 012,12

Restes à Réaliser en recettes	G	43 540,00	0,00	28 143,73
Restes à Réaliser en dépenses	H	191 759,96	348 291,56	214 994,67
SOLDE DES RESTES A RÉALISER	I = G-H	-148 219,96	-348 291,56	-186 850,94

RÉSULTAT GLOBAL	J = C+F+I	248 586,07	268 987,75	609 232,25
Évolution de la situation par rapport à N-1			20 401,68	340 244,50

Dans l'attente du vote du compte administratif 2024 qui validera définitivement les résultats de l'exercice, l'assemblée est autorisée à reprendre par anticipation ces résultats dans la mesure où ils ont fait l'objet d'un état certifié par les services de la Direction Départementale des Finances Publiques.

Le résultat global à reprendre s'élève donc à + 609 232,25 €, dont 64 071,07 € d'excédents de fonctionnement, 732 012,12 € d'excédents d'investissement et un solde négatif des Restes à Réaliser à hauteur de 186 850,94 €.

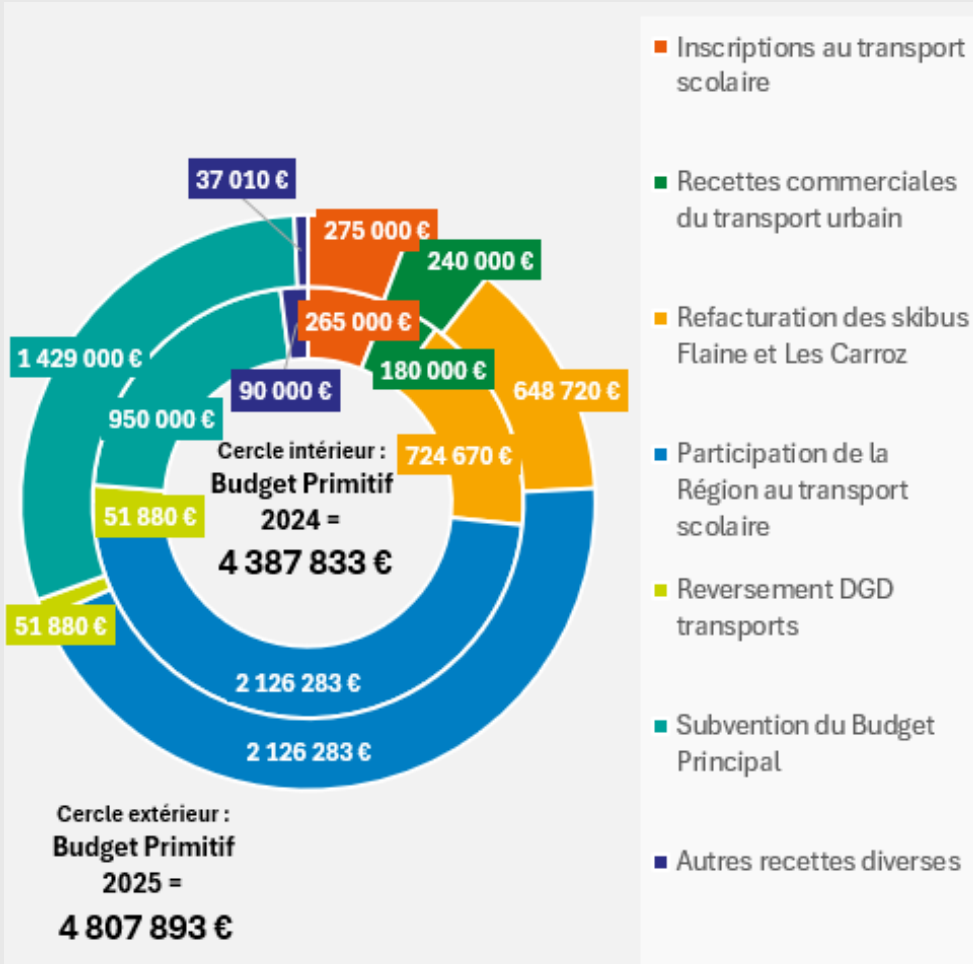
ÉVOLUTIONS PRÉVUES SUR LE BUDGET ANNEXE TRANSPORTS

Recettes de fonctionnement



+ 10%
+ 420 060 €

**Évolution 2025
par rapport à 2024**



Les recettes de fonctionnement du budget annexe Transports augmentent de 10% par rapport à 2024.

La subvention du Budget Principal augmente de 479 000 € par rapport au Budget Primitif 2024. Cette évolution s'explique par le fait que les charges de fonctionnement progressent chaque année alors que les autres recettes restent stables.

De plus, en 2024, il avait été fait le choix de financer l'intégralité du programme d'investissement en ayant recours à l'emprunt. Une nouvelle ligne de dépenses a donc fait son apparition cette année.

La principale recette de ce budget reste la participation de la Région Auvergne Rhône Alpes pour le transport scolaire. Celle-ci est stable, conformément à la convention de gestion conclue.

Les recettes d'inscription au transport scolaire et les abonnements au réseau urbain sont en augmentation régulière depuis plusieurs années. Cette tendance devrait à nouveau se poursuivre en 2025.

La refacturation des skibus de Flaine et Les Carroz est en diminution de 75 950 € par rapport au Budget Primitif 2024 mais reste conforme aux dépenses réellement constatées en 2024 et prévues pour 2025.

Les autres recettes diverses sont en baisse par suite de la fin des subventions dont bénéficiait la 2CCAM pour le lancement de la station vélo.

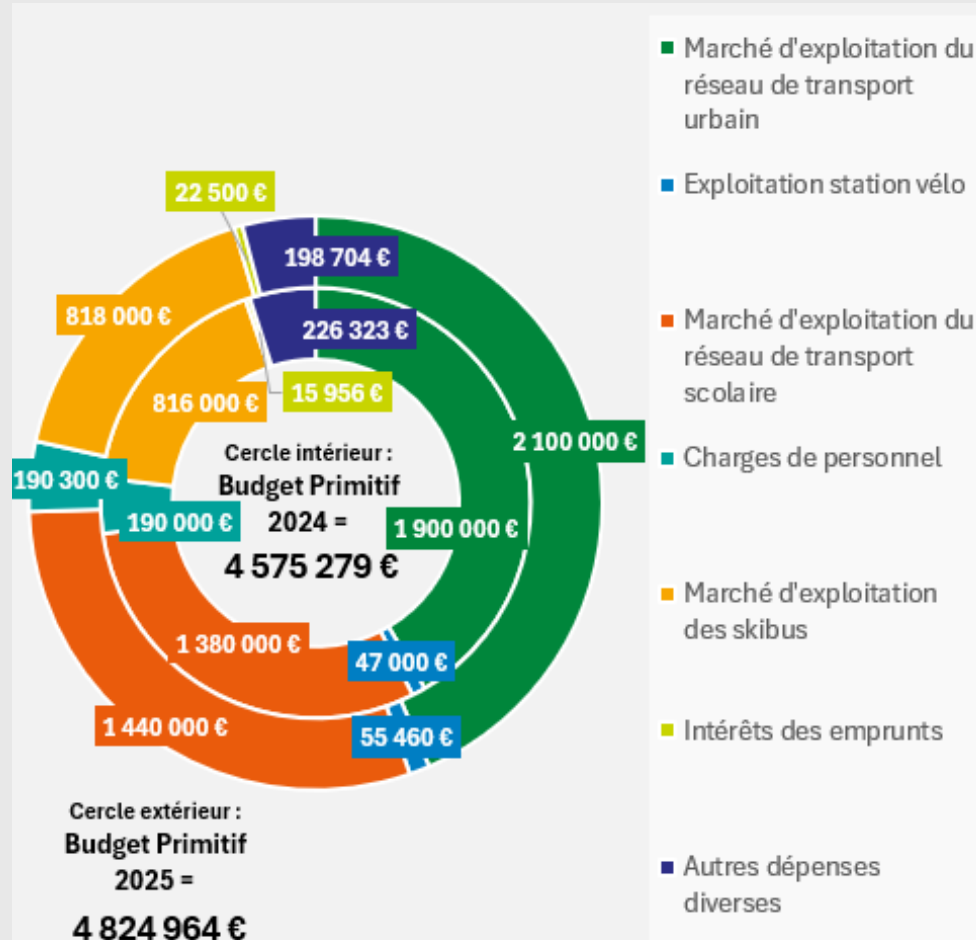
ÉVOLUTIONS PRÉVUES SUR LE BUDGET ANNEXE TRANSPORTS

Dépenses de fonctionnement



+ 5%
+ 249 685 €

Évolution 2025
par rapport à 2024



Les principales dépenses concernent les marchés d'exploitation des réseaux scolaire, urbain et skibus. Ces 3 contrats représentent 90% des dépenses réelles de fonctionnement et sont mécaniquement à la hausse chaque année selon les indices de révision des prix constatés.

L'évolution est plus mesurée en 2025 par rapport au Budget Primitif 2024 avec le ralentissement de l'inflation. La hausse attendue cette année est de 262 000 € pour ces 3 marchés.

Les autres postes de dépenses restent relativement stables, à l'exception des intérêts d'emprunts puisque le budget annexe Transports compte désormais un prêt depuis l'année dernière. Ainsi, les intérêts viennent remplacer les frais afférents à la ligne de trésorerie constatés en 2024.

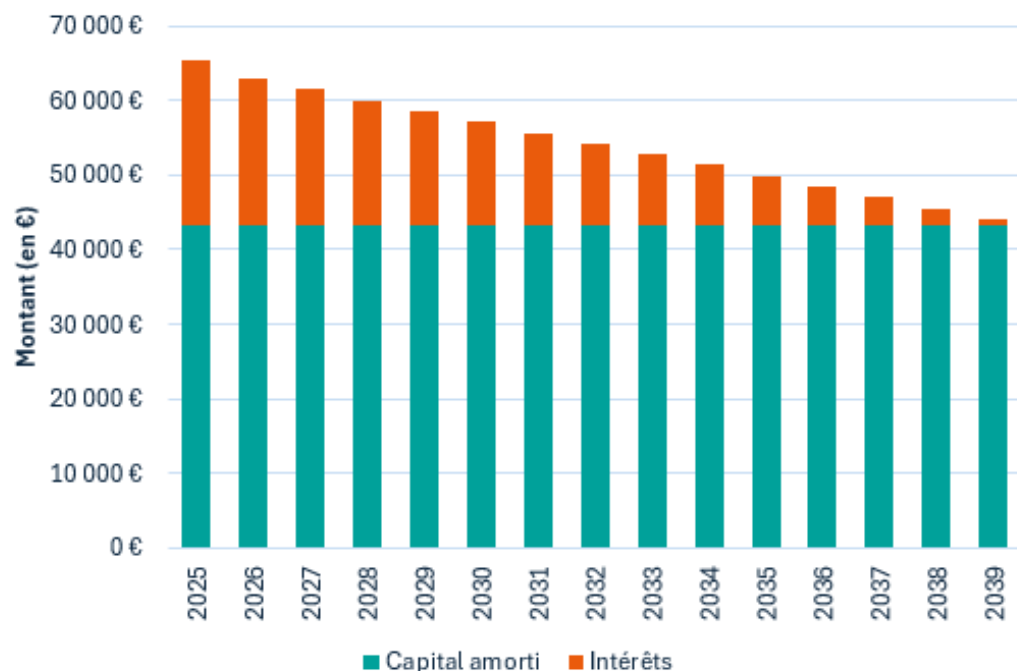
ÉLÉMENTS RÉGLEMENTAIRES POUR LE VOTE DU BUDGET PRIMITIF

État de la dette du budget annexe Transports

Le budget annexe Transports comptabilise 1 emprunt au 1^{er} janvier 2025. Celui-ci a été contracté l'année dernière auprès de la Société de financement Local à un taux de 3,40%.

Il a été contractualisé par amortissement constant, c'est-à-dire que la collectivité rembourse toujours le même montant de capital, seuls les intérêts diminuent au fil du temps comme le capital restant dû est de moins en moins important. Cette méthode s'oppose à celle plus classiquement utilisée de remboursement par annuité constante.

Profil d'amortissement de la dette du budget Transports



Graphique d'extinction de la dette du budget Transports



Pour l'exercice 2025, les intérêts à payer sont de 22 500 € et le capital à rembourser s'élève à 43 200 €.

Sans nouvel emprunt, la dette s'éteindrait en 2039.

ÉLÉMENTS RÉGLEMENTAIRES POUR LE VOTE DU BUDGET PRIMITIF

La méthode d'amortissement sur le budget annexe Transports

Définition : L'amortissement pour dépréciation est la constatation comptable d'un amoindrissement de la valeur d'un élément d'actif résultant de l'usage, du temps, du changement de technique ou de toute autre cause.

Seules les communes de 3500 hab et plus, ainsi que le EPCI dont une des communes membres entre dans cette catégorie, sont tenues de pratiquer les amortissements.

L'amortissement est important pour l'équilibre de la section d'investissement. Il entre en effet dans les recettes de cette section et détermine en partie l'autofinancement dégagé par la collectivité pour financer ses nouveaux investissements. La contrepartie est une charge inscrite en section de fonctionnement.

Calcul : la méthode pratiquée est celle de l'amortissement linéaire. Le bien est amorti en divisant sa valeur par le nombre d'années d'utilisation. La valeur du bien retenue est le montant HT dans le cas d'une activité assujettie à la TVA comme c'est le cas pour l'assainissement. L'amortissement démarre au 1^{er} janvier de l'année suivant l'acquisition du bien.

Durée : L'instruction comptable définit quelle catégorie de biens est amortissable et donne un barème indicatif de durée selon le type de biens. La collectivité fixe ensuite par délibération les durées qui seront pratiquées en tenant compte de ces indications. La 2CCAM a défini les durées d'amortissement par délibération n° DEL13_63 du 4 décembre 2013.

Exemple d'une fiche d'inventaire :

Numéro inventaire	Désignation du bien	Valeur d'acquisition	Date d'acquisition	Durée amortissement	Annuité de l'exercice	Amortissements antérieurs	Valeur nette comptable
2235-00004	POTELET	1 542,00	16/12/2022	10	154,00	154,00	1 234,00
2335-00007	JUIN 23 TRANS TABLE EXPOSITION PLIANTE	319,00	09/08/2023	1	0,00	319,00	0,00
2335-00008	JUIN 2023 - TRANSP - ACHAT PANIERS+SACOCHE+PORTE	210,24	14/08/2023	1	0,00	210,24	0,00
2335-00013	MISES AUX NORMES ABRIBUS	18 400,00	08/12/2023	10	1 840,00	1 840,00	14 720,00
2435-00015	BLOCS BETON	2 335,00	15/11/2024	10	233,00	0,00	2 102,00
		22 806,24			2 227,00	2 523,24	18 056,00

Au budget primitif 2025, la somme de 47 000 € est inscrite au titre des amortissements à constater.

ÉQUILIBRES FINANCIERS DU BUDGET ANNEXE TRANSPORTS

Calcul du résultat net, hors investissement, de la fonction Transports

Chap.	Libellé chapitre	Calcul	2022	2023	Budget Primitif	Réalisé 2024*	Budget Primitif
			Compte administratif	Compte administratif	2024		2025
013	ATTENUATIONS DE CHARGES		0,00	0,00	0,00	0,00	0,00
70	PRODUITS DE SERVICES, DU DOMAINE & VENTES DIVERSES		297 905,55	1 068 007,10	1 195 170,00	1 163 325,49	1 192 720,00
73	IMPOTS ET TAXES		0,00	0,00	0,00	0,00	0,00
731	FISCALITE LOCALES		0,00	0,00	0,00	0,00	0,00
74	DOTATIONS ET PARTICIPATIONS (hors subvention BP)		1 561 855,61	2 293 880,69	2 242 663,23	2 285 714,42	2 186 163,23
75	AUTRES PRODUITS DE GESTION COURANTE		0,00	0,00	0,00	734,10	10,00
76	PRODUITS FINANCIERS		0,00	0,00	0,00	0,00	0,00
77	PRODUITS EXCEPTIONNELS		0,00	172 781,20	0,00	91 402,01	0,00
Total des recettes réelles d'exploitation		A	1 859 761,16	3 534 668,99	3 437 833,23	3 541 176,02	3 378 893,23

011	CHARGES A CARACTERE GENERAL		2 387 397,24	4 212 046,68	4 315 123,00	4 286 707,04	4 529 764,30
012	CHARGES DE PERSONNEL ET FRAIS ASSIMILES		0,00	179 299,00	190 000,00	186 840,97	190 300,00
014	ATTENUATIONS DE PRODUITS		0,00	0,00	0,00	0,00	0,00
65	AUTRES CHARGES DE GESTION COURANTE		0,00	4 200,00	13 200,00	10 481,14	81 400,00
66	CHARGES FINANCIERES		0,00	146,67	15 956,00	20 594,75	22 500,00
67	CHARGES EXCEPTIONNELLES		0,00	163,64	1 000,00	17 370,82	1 000,00
68	DOTATIONS AUX PROVISIONS SEMI-BUDGETAIRES		0,00	0,00	0,00	0,00	0,00
022	DEPENSES IMPREVUES		0,00	0,00	40 000,00	0,00	0,00
Total des dépenses réelles d'exploitation		B	2 387 397,24	4 395 855,99	4 575 279,00	4 521 994,72	4 824 964,30

RÉSULTAT BRUT DE LA FONCTION TRANSPORT	C = A-B	-527 636,08	-861 187,00	-1 137 445,77	-980 818,70	-1 446 071,07
Remboursement du capital des emprunts	D	0,00	0,00	0,00	0,00	43 200,00
RÉSULTAT NET, HORS INVESTISSEMENTS	E = C-D	-527 636,08	-861 187,00	-1 137 445,77	-980 818,70	-1 489 271,07
Subvention du Budget Principal	F	925 392,68	1 210 387,07	950 000,00	800 000,00	1 429 000,00

Au regard des recettes d'activités et des charges, le résultat brut de fonctionnement de la fonction Transports est négatif à hauteur de 1 446 071 €.

Cette situation est en dégradation par rapport au Budget Primitif 2024 pour les raisons détaillées dans les pages précédentes.

En ajoutant le remboursement du capital des emprunts, on obtient un résultat net, hors investissements, de presque - 1,5 millions €.

Ce budget bénéficie néanmoins d'un report d'excédent de fonctionnement de 2024 de 64 071,07 €.

La subvention du Budget Principal a donc été calibrée au plus juste, selon le besoin réel du budget.

PROJETS D'INVESTISSEMENT DU BUDGET ANNEXE TRANSPORTS

Détail des projets pour 2025

Projets	DÉPENSES		RECETTES	
	Chapitre	Budget Primitif 2025	Subventions	Chapitre
AMO agence Écomobilité pour projets des communes	20	5 000,00		
Création d'une interface billettique pour TAD communes balcon et évolution du logiciel	20	9 000,00		
Mise en conformité des arrêts de bus urbain	21	285 000,00		
Acquisition stationnements vélo	21	75 000,00		
Installation de totems lignes Les Carroz-Flaine Express et skibus	21	55 000,00	4 297,00	13
Achat d'un fauteuil de bureau pour agence ARVi	21	500,00		
acquisition de 2 boucles de comptage (comptage + subvention)	21	10 000,00		
Travaux gare routière du collège JJ Gallay	23	300 000,00		
Maîtrise d'oeuvre gare routière du collège JJ Gallay	23	100 000,00		
TOTAL		839 500,00	4 297,00	

PROJETS D'INVESTISSEMENT DU BUDGET ANNEXE TRANSPORTS

Autorisations de Programmes et Crédits de Paiement (AP/CP)

Autorisation de programme			Crédits de paiement		
n° AP	Libellé de l'AP	Montant initial de l'AP	CP BP 2025	Prévisionnel CP 2026	Prévisionnel CP 2027
AP25T1.1	Gare routière collège de Scionzier	2 000 000,00 €	400 000,00 €	1 000 000,00 €	600 000,00 €

Création d'une Autorisation de Programme et Crédits de Paiement (AP/CP) sur le budget annexe Transports pour le suivi des travaux de la gare routière au collège Jean-Jacques GALLAY de Scionzier :

L'AP/CP est une technique permettant la mise en œuvre de projets d'investissement pluriannuels menés par la collectivité.

Une **autorisation de programme (AP)** désigne une enveloppe budgétaire, votée par les élus en année N et consacrée à un projet d'investissement spécifique. Elle sera dépensée via des crédits de paiement (CP).

Les **crédits de paiement (CP)** constituent la limite supérieure des dépenses pouvant être mandatées pendant l'année pour couvrir les engagements contractés dans le cadre des AP correspondantes.

ÉQUILIBRES FINANCIERS DU BUDGET ANNEXE TRANSPORTS

Calcul du montant d'autofinancement des projets et du besoin de financement

CALCUL DU BESOIN DE FINANCEMENT		
Résultat net, hors investissements	A	-1 489 271,07
Subvention du Budget Principal	B	1 429 000,00
Reports positifs de 2024	C	609 232,25
MONTANT D'AUTOFINANCEMENT	D = A+B+C	548 961,18
Dépenses d'équipement	E	839 500,00
Recettes d'équipement	F	4 297,00
RESTE A CHARGE SUR PROJETS	G = E-F	835 203,00
Autres dépenses d'investissement	H	0,00
Autres recettes d'investissement	I	0,00
BESOIN D'EMPRUNT POUR ÉQUILIBRE	J = G+H-I-D	286 241,82
Déficit global de la fonction transports	K = A+C-G-H+I	-1 715 241,82
<i>Pour rappel, AC thématique mobilité</i>		<i>1 279 145,00</i>

Avec un report excédentaire à fin 2024 de plus de 600 000 €, le **montant d'autofinancement des projets de 2025 s'élève à 548 961,18 €**.

Celui-ci est abondé exclusivement par les **reports excédentaires de 2024** de la section d'investissement qui s'établissent à 545 161,18 €.

La subvention du Budget Principal a donc été calculée pour couvrir au plus juste les besoins de la section de fonctionnement.

Les **dépenses d'équipement pour 2024 s'élèvent à 839 500 €** et le reste à charge est légèrement minoré grâce à un reliquat de subvention qui sera perçu en 2025 pour 4 297 €.

Le besoin d'emprunt maximum pour l'équilibre du budget est donc de 286 241,82 €.

Celui-ci sera déclenché selon l'état d'avancement des travaux.

BALANCE BUDGÉTAIRE DU BUDGET ANNEXE TRANSPORTS

Section de fonctionnement

Chap.	Libellé chapitre	2022 Compte administratif	2023 Compte administratif	Budget Primitif 2024	Restes à Réaliser 2024	Décisions modificatives	Budget 2024	Mandaté / Titré 2024	Réalisé 2024* (dont RAR)	Nouveaux crédits 2025	Restes à Réaliser 2025	Budget Primitif 2025
013	ATTENUATIONS DE CHARGES	0,00	0,00	0,00	0,00	0,00	0,00	0,00	0,00	0,00	0,00	0,00
70	PRODUITS DE SERVICES, DU DOMAINE & VENTES DIVERSES	297 905,55	1 068 007,10	1 195 170,00	0,00	16 779,00	1 211 949,00	1 163 325,49	1 163 325,49	1 192 720,00	0,00	1 192 720,00
73	IMPOTS ET TAXES	0,00	0,00	0,00	0,00	0,00	0,00	0,00	0,00	0,00	0,00	0,00
731	FISCALITE LOCALES	0,00	0,00	0,00	0,00	0,00	0,00	0,00	0,00	0,00	0,00	0,00
74	DOTATIONS ET PARTICIPATIONS	2 487 248,29	3 504 267,76	3 192 663,23	0,00	0,00	3 192 663,23	3 085 714,42	3 085 714,42	3 615 163,23	0,00	3 615 163,23
75	AUTRES PRODUITS DE GESTION COURANTE	0,00	0,00	0,00	0,00	89 617,97	89 617,97	734,10	734,10	10,00	0,00	10,00
	Total des recettes de gestion des services	2 785 153,84	4 572 274,86	4 387 833,23	0,00	106 396,97	4 494 230,20	4 249 774,01	4 249 774,01	4 807 893,23	0,00	4 807 893,23
76	PRODUITS FINANCIERS	0,00	0,00	0,00	0,00	0,00	0,00	0,00	0,00	0,00	0,00	0,00
77	PRODUITS EXCEPTIONNELS	0,00	172 781,20	0,00	0,00	0,00	0,00	91 402,01	91 402,01	0,00	0,00	0,00
	Total des recettes réelles d'exploitation	2 785 153,84	4 745 056,06	4 387 833,23	0,00	106 396,97	4 494 230,20	4 341 176,02	4 341 176,02	4 807 893,23	0,00	4 807 893,23
042	OPERATIONS D'ORDRE DE TRANSFERT ENTRE SECTIONS	0,00	0,00	0,00	0,00	0,00	0,00	0,00	0,00	0,00	0,00	0,00
	Total des recettes d'ordre d'exploitation	0,00	0,00	0,00	0,00	0,00	0,00	0,00	0,00	0,00	0,00	0,00
002	RESULTAT DE FONCTIONNEMENT REPORTE	0,00	248 586,07	268 987,75	0,00	0,00	268 987,75	268 987,75	268 987,75	64 071,07	0,00	64 071,07
	RECETTES D'EXPLOITATION	2 785 153,84	4 993 642,13	4 656 820,98	0,00	106 396,97	4 763 217,95	4 610 163,77	4 610 163,77	4 871 964,30	0,00	4 871 964,30
011	CHARGES A CARACTERE GENERAL	2 387 397,24	4 212 046,68	4 315 123,00	0,00	86 617,97	4 401 740,97	4 286 707,04	4 286 707,04	4 529 764,30	0,00	4 529 764,30
012	CHARGES DE PERSONNEL ET FRAIS ASSIMILES	0,00	179 299,00	190 000,00	0,00	0,00	190 000,00	186 840,97	186 840,97	190 300,00	0,00	190 300,00
014	ATTENUATIONS DE PRODUITS	0,00	0,00	0,00	0,00	0,00	0,00	0,00	0,00	0,00	0,00	0,00
65	AUTRES CHARGES DE GESTION COURANTE	0,00	4 200,00	13 200,00	0,00	3 000,00	16 200,00	10 481,14	10 481,14	81 400,00	0,00	81 400,00
	Total des dépenses de gestion des services	2 387 397,24	4 395 545,68	4 518 323,00	0,00	89 617,97	4 607 940,97	4 484 029,15	4 484 029,15	4 801 464,30	0,00	4 801 464,30
66	CHARGES FINANCIERES	0,00	146,67	15 956,00	0,00	4 700,00	20 656,00	20 594,75	20 594,75	22 500,00	0,00	22 500,00
67	CHARGES EXCEPTIONNELLES	0,00	163,64	1 000,00	0,00	16 779,00	17 779,00	17 370,82	17 370,82	1 000,00	0,00	1 000,00
68	DOTATIONS AUX PROVISIONS SEMI-BUDGETAIRES	0,00	0,00	0,00	0,00	0,00	0,00	0,00	0,00	0,00	0,00	0,00
022	DEPENSES IMPREVUES	0,00	0,00	40 000,00	0,00	-4 800,00	35 200,00	0,00	0,00	0,00	0,00	0,00
	Total des dépenses réelles d'exploitation	2 387 397,24	4 395 855,99	4 575 279,00	0,00	106 296,97	4 681 575,97	4 521 994,72	4 521 994,72	4 824 964,30	0,00	4 824 964,30
023	VIREMENT A LA SECTION D'INVESTISSEMENT	0,00	0,00	57 541,98	0,00	0,00	57 541,98	0,00	0,00	0,00	0,00	0,00
042	OPERATIONS D'ORDRE DE TRANSFERT ENTRE SECTIONS	0,00	0,00	24 000,00	0,00	100,00	24 100,00	24 097,98	24 097,98	47 000,00	0,00	47 000,00
	Total des dépenses d'ordre d'exploitation	0,00	0,00	81 541,98	0,00	100,00	81 641,98	24 097,98	24 097,98	47 000,00	0,00	47 000,00
002	RESULTAT DE FONCTIONNEMENT REPORTE	0,00	0,00	0,00	0,00	0,00	0,00	0,00	0,00	0,00	0,00	0,00
	DÉPENSES D'EXPLOITATION	2 387 397,24	4 395 855,99	4 656 820,98	0,00	106 396,97	4 763 217,95	4 546 092,70	4 546 092,70	4 871 964,30	0,00	4 871 964,30

BALANCE BUDGÉTAIRE DU BUDGET ANNEXE TRANSPORTS

Section d'investissement

Chap.	Libellé chapitre	2022 Compte administratif	2023 Compte administratif	Budget Primitif 2024	Restes à Réaliser 2024	Décisions modificatives	Budget 2024	Mandaté / Titré 2024	Réalisé 2024* (dont RAR)	Nouveaux crédits 2025	Restes à Réaliser 2025	Budget Primitif 2025
13	SUBVENTIONS D'INVESTISSEMENT (RECUES)	0,00	43 540,00	94 143,73	0,00	0,00	94 143,73	0,00	28 143,73	4 297,00	28 143,73	32 440,73
16	EMPRUNTS ET DETTES ASSIMILEES	0,00	0,00	647 600,00	0,00	0,00	647 600,00	647 600,00	647 600,00	286 241,82	0,00	286 241,82
20	IMMOBILISATIONS INCORPORELLES (SAUF LE 204)	0,00	0,00	0,00	0,00	0,00	0,00	0,00	0,00	0,00	0,00	0,00
21	IMMOBILISATIONS CORPORELLES	0,00	0,00	0,00	0,00	0,00	0,00	15 893,68	15 893,68	0,00	0,00	0,00
23	IMMOBILISATIONS EN COURS	0,00	0,00	0,00	0,00	0,00	0,00	1 604,87	1 604,87	0,00	0,00	0,00
	Total des recettes d'équipement	0,00	43 540,00	741 743,73	0,00	0,00	741 743,73	665 098,55	693 242,28	290 538,82	28 143,73	318 682,55
10	DOTATIONS, FONDS DIVERS ET RESERVES	0,00	0,00	0,00	0,00	0,00	0,00	0,00	0,00	0,00	0,00	0,00
1068	EXCÉDENTS DE FONCTIONNEMENT CAPITALISÉS	0,00	149 174,30	328 798,39	0,00	0,00	328 798,39	328 798,39	328 798,39	0,00	0,00	0,00
165	DEPOTS ET CAUTIONNEMENT RECUS	0,00	0,00	0,00	0,00	0,00	0,00	0,00	0,00	0,00	0,00	0,00
27	AUTRES IMMOBILISATIONS FINANCIERES	0,00	0,00	0,00	0,00	0,00	0,00	0,00	0,00	0,00	0,00	0,00
	Total des recettes financières	0,00	149 174,30	328 798,39	0,00	0,00	328 798,39	328 798,39	328 798,39	0,00	0,00	0,00
45	OPERATIONS POUR COMPTE DE TIERS	0,00	0,00	0,00	0,00	0,00	0,00	0,00	0,00	0,00	0,00	0,00
	Total des recettes réelles d'investissement	0,00	192 714,30	1 070 542,12	0,00	0,00	1 070 542,12	993 896,94	1 022 040,67	290 538,82	28 143,73	318 682,55
021	VIREMENT DE LA SECTION DE FONCTIONNEMENT	0,00	0,00	57 541,98	0,00	0,00	57 541,98	0,00	0,00	0,00	0,00	0,00
040	OPERATIONS D'ORDRE DE TRANSFERT ENTRE SECTIONS	0,00	0,00	24 000,00	0,00	100,00	24 100,00	24 097,98	24 097,98	47 000,00	0,00	47 000,00
041	OPERATIONS PATRIMONIALES	0,00	0,00	5 579,00	0,00	0,00	5 579,00	3 973,43	3 973,43	0,00	0,00	0,00
	Total des recettes d'ordre d'investissement	0,00	0,00	87 120,98	0,00	100,00	87 220,98	28 071,41	28 071,41	47 000,00	0,00	47 000,00
001	SOLDE D'EXECUTION SECTION INVESTISSEMENT REPORTE	0,00	0,00	19 493,17	0,00	0,00	19 493,17	19 493,17	19 493,17	732 012,12	0,00	732 012,12
	RECETTES D'INVESTISSEMENT	0,00	192 714,30	1 177 156,27	0,00	100,00	1 177 256,27	1 041 461,52	1 069 605,25	1 069 550,94	28 143,73	1 097 694,67
20	IMMOBILISATIONS INCORPORELLES (SAUF LE 204)	0,00	5 950,50	99 000,00	32 634,50	0,00	131 634,50	67 955,95	81 269,95	14 000,00	13 314,00	27 314,00
21	IMMOBILISATIONS CORPORELLES	954,34	160 737,99	540 000,00	315 657,06	100,00	855 757,06	237 520,02	439 200,69	425 500,00	201 680,67	627 180,67
23	IMMOBILISATIONS EN COURS	0,00	5 578,30	184 285,71	0,00	0,00	184 285,71	0,00	0,00	400 000,00	0,00	400 000,00
	Total des dépenses d'équipement	954,34	172 266,79	823 285,71	348 291,56	100,00	1 171 677,27	305 475,97	520 470,64	839 500,00	214 994,67	1 054 494,67
10	DOTATIONS, FONDS DIVERS ET RESERVES	0,00	0,00	0,00	0,00	0,00	0,00	0,00	0,00	0,00	0,00	0,00
13	SUBVENTIONS D'INVESTISSEMENT (RECUES)	0,00	0,00	0,00	0,00	0,00	0,00	0,00	0,00	0,00	0,00	0,00
16	EMPRUNTS ET DETTES ASSIMILEES	0,00	0,00	0,00	0,00	0,00	0,00	0,00	0,00	43 200,00	0,00	43 200,00
27	AUTRES IMMOBILISATIONS FINANCIERES	0,00	0,00	0,00	0,00	0,00	0,00	0,00	0,00	0,00	0,00	0,00
020	DEPENSES IMPREVUES	0,00	0,00	0,00	0,00	0,00	0,00	0,00	0,00	0,00	0,00	0,00
	Total des dépenses financières	0,00	0,00	0,00	0,00	0,00	0,00	0,00	0,00	43 200,00	0,00	43 200,00
45	OPERATIONS POUR COMPTE DE TIERS	0,00	0,00	0,00	0,00	0,00	0,00	0,00	0,00	0,00	0,00	0,00
	Total des dépenses réelles d'investissement	954,34	172 266,79	823 285,71	348 291,56	100,00	1 171 677,27	305 475,97	520 470,64	882 700,00	214 994,67	1 097 694,67
040	OPERATIONS D'ORDRE DE TRANSFERT ENTRE SECTIONS	0,00	0,00	0,00	0,00	0,00	0,00	0,00	0,00	0,00	0,00	0,00
041	OPERATIONS PATRIMONIALES	0,00	0,00	5 579,00	0,00	0,00	5 579,00	3 973,43	3 973,43	0,00	0,00	0,00
	Total des dépenses d'ordre d'investissement	0,00	0,00	5 579,00	0,00	0,00	5 579,00	3 973,43	3 973,43	0,00	0,00	0,00
001	SOLDE D'EXECUTION SECTION INVESTISSEMENT REPORTE	0,00	954,34	0,00	0,00	0,00	0,00	0,00	0,00	0,00	0,00	0,00
	DÉPENSES D'INVESTISSEMENT	954,34	173 221,13	828 864,71	348 291,56	100,00	1 177 256,27	309 449,40	524 444,07	882 700,00	214 994,67	1 097 694,67

* Résultats provisoires dans l'attente du vote du compte administratif

VOTE DU BUDGET PRIMITIF 2025 DU BUDGET ANNEXE DOMAINES SKIABLES

Rappel des résultats prévisionnels 2024 pour reprise par anticipation

Intitulé	Calcul	2023	Réalisé 2024*
Recettes d'exploitation	A	150 000,00	732 586,67
Dépenses d'exploitation	B	23 655,62	683 058,89
RÉSULTAT D'EXPLOITATION	C = A-B	126 344,38	49 527,78

Recettes d'investissement (hors RAR)	D	0,00	331 046,42
Dépenses d'investissement (hors RAR)	E	0,00	222 708,83
RÉSULTAT D'INVESTISSEMENT (hors RAR)	F = D-E	0,00	108 337,59

Restes à Réaliser en recettes	G	0,00	10 000,00
Restes à Réaliser en dépenses	H	6 550,90	22 458,38
SOLDE DES RESTES A RÉALISER	I = G-H	-6 550,90	-12 458,38

RÉSULTAT GLOBAL	J = C+F+I	119 793,48	145 406,99
<i>Évolution de la situation par rapport à N-1</i>			25 613,51

Dans l'attente du vote du compte administratif 2024 qui validera définitivement les résultats de l'exercice, l'assemblée est autorisée à reprendre par anticipation ces résultats dans la mesure où ils ont fait l'objet d'un état certifié par les services de la Direction Départementale des Finances Publiques.

Le résultat global à reprendre s'élève donc à + 145 406,99 €, dont 49 527,78 € d'excédents de fonctionnement, 108 337,59 € d'excédents d'investissement et un solde négatif des Restes à Réaliser à hauteur de 12 458,38 €.

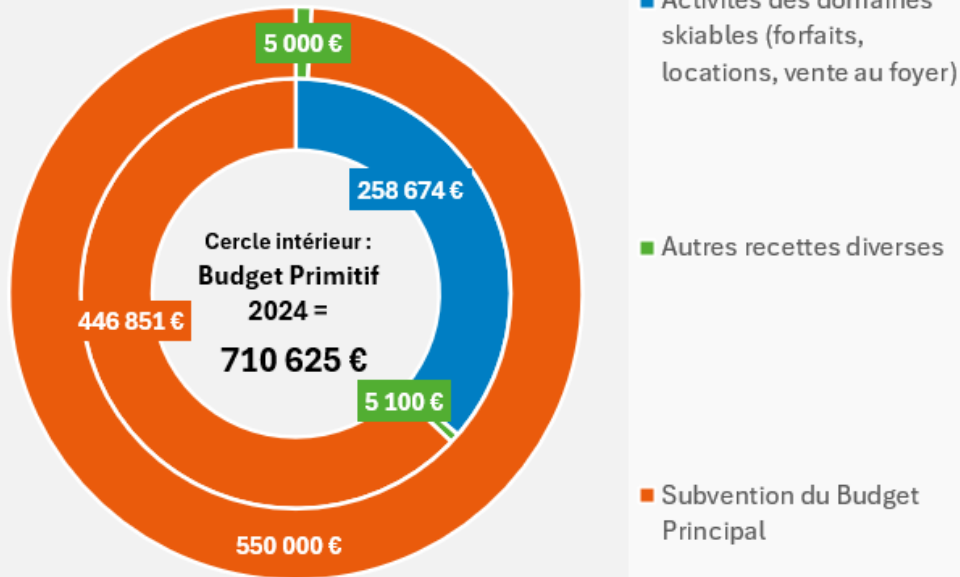
ÉVOLUTIONS PRÉVUES SUR LE BUDGET ANNEXE DOMAINES SKIABLES

Recettes de fonctionnement



- 22%
- 155 625 €

**Évolution 2025
par rapport à 2024**



Cercle extérieur :
**Budget Primitif
2025 =
555 000 €**

L'exercice 2025 marque un changement important sur ce budget annexe Domaines Skiabiles puisque l'exploitation est désormais confiée à la Société Publique Locale Cluses Arve et montagnes Tourisme (SPL CAMT).

Ainsi, toutes les recettes d'activités ont été transférées vers cette nouvelle structure qui perçoit désormais les ventes de forfaits ainsi que les locations et les produits du foyer de ski de Romme à Nancy-sur-Cluses.

La principale recette de ce budget est donc la subvention du Budget Principal qui doit à la fois couvrir le contrat d'exploitation de la SPL CAMT et les investissements qui restent à la charge de la 2CCAM, dont le renouvellement du gros matériel et des installations.

Une redevance d'intéressement est prévue au contrat avec la SPL sous forme de part fixe (5 000 €, inscrits dans la rubrique « Autres recettes diverses ») et une part variable qui dépendra du résultat net de l'activité. Par prudence, et conformément aux règles comptables, cette part variable n'a donc pas été inscrite puisqu'elle représente à ce jour une recette hypothétique.

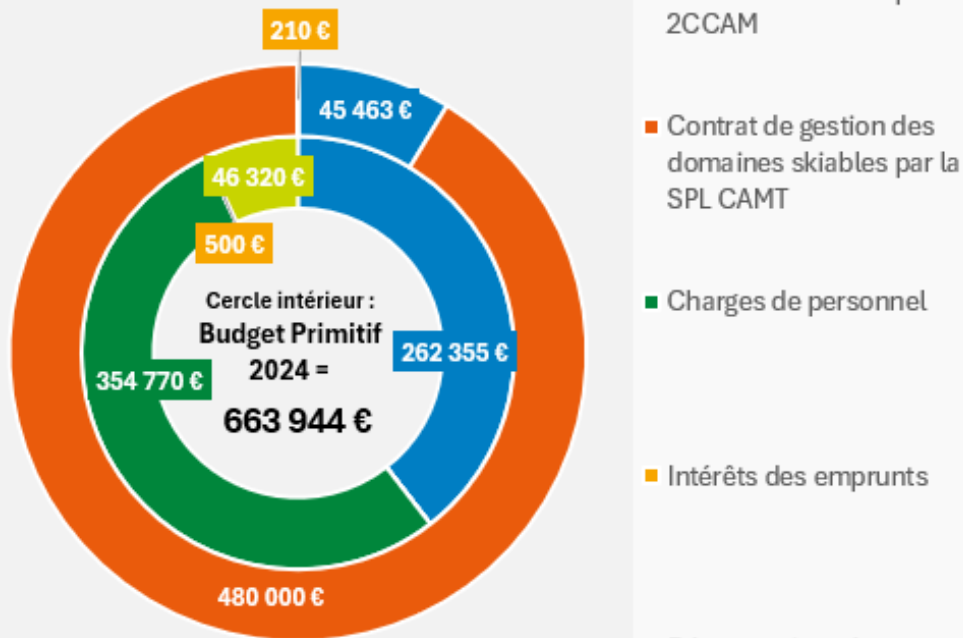
ÉVOLUTIONS PRÉVUES SUR LE BUDGET ANNEXE DOMAINES SKIABLES

Dépenses de fonctionnement



- 21%
- 138 271 €

Évolution 2025
par rapport à 2024



- Charges de gestion des domaines skiables par la 2CCAM
- Contrat de gestion des domaines skiables par la SPL CAMT
- Charges de personnel
- Intérêts des emprunts
- Dépenses imprévues

Cercle extérieur :
Budget Primitif
2025 =
525 673 €

Du côté des dépenses de fonctionnement, les évolutions sont également importantes.

Les charges de gestion des domaines skiables et les charges de personnel sont remplacées par un contrat de gestion établi avec la SPL CAMT.

Une provision de 45 463 € a été maintenue pour faire face au décalage de facturation des contrats qui sont récupérés par la SPL (contrats d'énergie, télécommunication, etc.).

Ces dépenses seront neutralisées de façon à avoir une vision fidèle de la saison 2024-2025.

Au global, les dépenses et les recettes réelles d'exploitation varient dans les mêmes proportions.

Les dépenses imprévues sont réaffectées sur les chapitres budgétaires opérationnelles pour plus de flexibilité. En effet, le contrat passé avec la SPL CAMT fait état, pour 2025, d'un montant de 457 000 €.

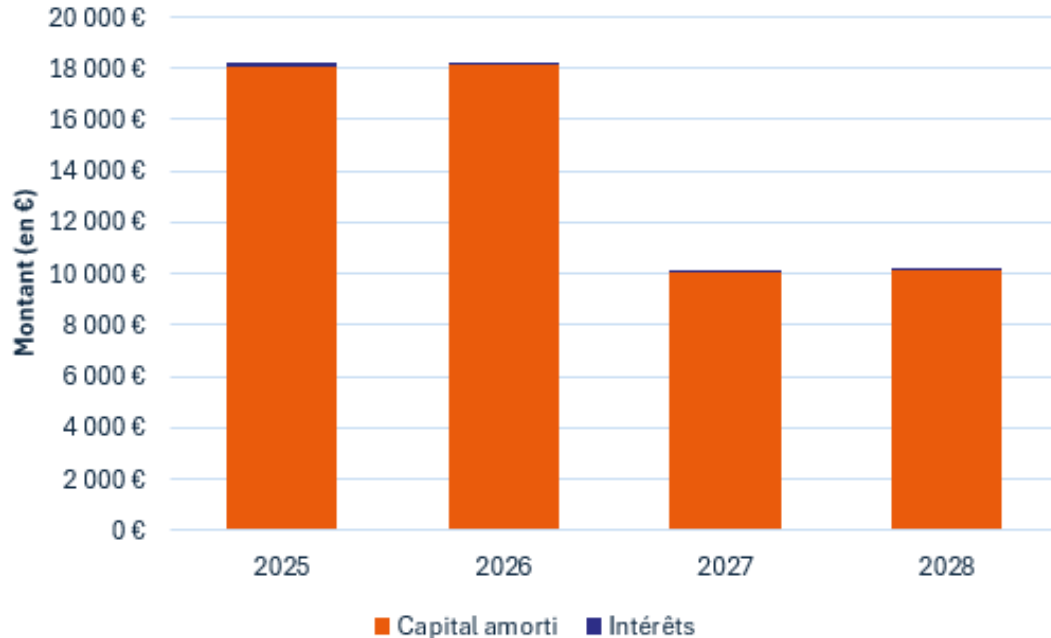
ÉLÉMENTS RÉGLEMENTAIRES POUR LE VOTE DU BUDGET PRIMITIF

État de la dette du budget annexe Domaines skiabiles

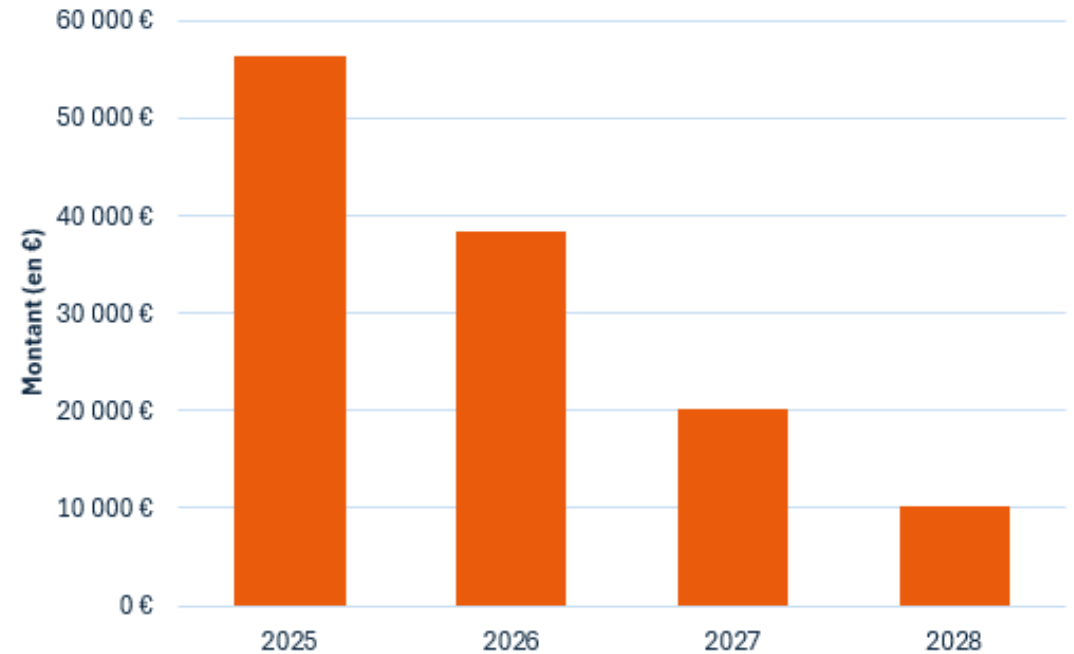
Le budget annexe Domaines Skiabiles de la 2CCAM comptabilise 2 emprunts au 1^{er} janvier 2025, contractés auprès de la Caisse d'Épargne et du Crédit Agricole. Le taux moyen est de 0,40%.

Tous ces prêts ont été transférés des communes vers la 2CCAM.

Profil d'amortissement de la dette du budget Domaines Skiabiles



Graphique d'extinction de la dette du budget Domaines Skiabiles



Pour l'exercice 2025, le montant des intérêts d'emprunts s'élève à 210 € et le capital remboursé à 18 037 €. Ces dépenses restent dans les mêmes proportions que l'année dernière.

Sans nouvel emprunt, la dette actuelle s'éteindrait en 2028.

L'année 2027 marquera une évolution importante avec la fin du remboursement d'un emprunt qui ramènera l'annuité totale à environ 10 000 €.

ÉLÉMENTS RÉGLEMENTAIRES POUR LE VOTE DU BUDGET PRIMITIF

La méthode d'amortissement sur le budget annexe Domaines skiabiles

Définition : L'amortissement pour dépréciation est la constatation comptable d'un amoindrissement de la valeur d'un élément d'actif résultant de l'usage, du temps, du changement de technique ou de toute autre cause.

Seules les communes de 3500 habitants et plus, ainsi que le EPCI dont une des communes membres entre dans cette catégorie, sont tenues de pratiquer les amortissements.

L'amortissement est important pour l'équilibre de la section d'investissement. Il entre en effet dans les recettes de cette section et détermine en partie l'autofinancement dégagé par la collectivité pour financer ses nouveaux investissements. La contrepartie est une charge inscrite en section de fonctionnement.

Calcul : la méthode pratiquée est celle de l'amortissement linéaire. Le bien est amorti en divisant sa valeur par le nombre d'années d'utilisation. La valeur du bien retenue est le montant HT dans le cas d'une activité assujettie à la TVA comme c'est le cas pour l'assainissement. L'amortissement démarre au 1^{er} janvier de l'année suivant l'acquisition du bien.

Durée : L'instruction comptable définit quelle catégorie de biens est amortissable et donne un barème indicatif de durée selon le type de biens. La collectivité fixe ensuite par délibération les durées qui seront pratiquées en tenant compte de ces indications. La 2CCAM a défini les durées d'amortissement par délibération n° DEL13_63 du 4 décembre 2013.

Exemple d'une fiche d'inventaire :

Numéro inventaire	Désignation du bien	Valeur d'acquisition	Date d'acquisition	Durée amortissement	Annuité de l'exercice	Amortissements antérieurs	Valeur nette comptable
2436-00026	SK - OUTILLAGE ENTRETIEN RM	3 039,05	05/08/2024	10	303,00	0,00	2 736,05
2436-00042	NETTOYEUR ULTRASONS PRO 28 LITRES + KIT DE VIDANGE	555,00	08/11/2024	10	55,00	0,00	500,00
2436-00044	OUTILLAGE RM - FA4330444537	2 267,12	08/11/2024	10	226,00	0,00	2 041,12
2436-00051	OUTILLAGE POUR DOMAINES SKIABLES	492,70	04/12/2024	10	49,00	0,00	443,70
		6 353,87			633,00	0,00	5 720,87

Au budget primitif 2025, la somme de 110 000 € est inscrite au titre des amortissements à constater.

ÉQUILIBRES FINANCIERS DU BUDGET ANNEXE DOMAINES SKIABLES

Calcul du résultat net, hors investissement, de la fonction Domaines skiabiles

Chap.	Libellé chapitre	Calcul	2023 Compte administratif	Budget Primitif 2024	Réalisé 2024*	Budget Primitif 2025
013	ATTENUATIONS DE CHARGES		0,00	0,00	164,36	0,00
70	PRODUITS DE SERVICES, DU DOMAINE & VENTES DIVERSES		0,00	258 674,01	154 867,43	0,00
73	IMPOTS ET TAXES		0,00	0,00	0,00	0,00
731	FISCALITE LOCALES		0,00	0,00	0,00	0,00
74	DOTATIONS ET PARTICIPATIONS (hors subvention BP)		0,00	0,00	0,00	0,00
75	AUTRES PRODUITS DE GESTION COURANTE		0,00	5 100,00	10 910,40	5 000,00
76	PRODUITS FINANCIERS		0,00	0,00	0,00	0,00
77	PRODUITS EXCEPTIONNELS		0,00	0,00	0,00	0,00
Total des recettes réelles d'exploitation		A	0,00	263 774,01	165 942,19	5 000,00

011	CHARGES A CARACTERE GENERAL		23 655,62	258 346,59	252 841,72	512 462,76
012	CHARGES DE PERSONNEL ET FRAIS ASSIMILES		0,00	354 769,50	326 341,35	0,00
014	ATTENUATIONS DE PRODUITS		0,00	0,00	0,00	0,00
65	AUTRES CHARGES DE GESTION COURANTE		0,00	8,00	716,05	13 000,00
66	CHARGES FINANCIERES		0,00	500,00	333,39	210,00
67	CHARGES EXCEPTIONNELLES		0,00	4 000,00	115,38	0,00
68	DOTATIONS AUX PROVISIONS SEMI-BUDGETAIRES		0,00	0,00	0,00	0,00
022	DEPENSES IMPREVUES		0,00	46 320,00	0,00	0,00
Total des dépenses réelles d'exploitation		B	23 655,62	663 944,09	580 347,89	525 672,76

RÉSULTAT BRUT DE LA FONCTION		C = A - B	-23 655,62	-400 170,08	-414 405,70	-520 672,76
Remboursement du capital des emprunts		D	0,00	21 000,00	21 436,41	18 037,00
RÉSULTAT NET, HORS INVESTISSEMENTS		E = C - D	-23 655,62	-421 170,08	-435 842,11	-538 709,76
Subvention du Budget Principal		F	150 000,00	446 851,00	446 851,00	550 000,00

Tout comme la fonction Transports, la fonction Domaines Skiabiles affiche un déficit structurel. D'ailleurs, le budget annexe Domaines Skiabiles est enregistré en M43, nomenclature comptable afférente aux activités de transports puisque les remontées mécaniques sont considérées comme telles.

Le résultat net, hors investissements, prévu au Budget Primitif est de - 538 709,76 €.

La subvention du Budget Principal a donc été calibrée sur cette base.

Les excédents de la section d'investissement et les transferts provenant de la clôture des budgets annexes des villages balcons et du SIVU d'Agy permettent de bénéficier d'une enveloppe d'investissement conséquente, sans nécessité d'abondement supplémentaire du Budget Principal.

PROJETS D'INVESTISSEMENT DU BUDGET ANNEXE DOMAINES SKIABLES

Détail des projets pour 2025

DÉPENSES		RECETTES	
Postes	Budget Primitif 2025	Postes	Budget Primitif 2025
Crédits pour la réalisation d'études ou maîtrise d'œuvre	70 000,00	Excédents d'investissement transférés de Mont-Saxonnex (solde)	80 317,21
Crédits pour la réalisation de travaux sur les installations	200 171,99	Excédents d'investissement transférés de Nancy-sur-Cluses (solde)	38 040,35
Crédits pour le renouvellement du gros matériel	112 000,00	Excédents de clôture du SIVU d'Agy	107 117,20
TOTAL DÉPENSES	382 171,99	TOTAL RECETTES	225 474,76

ÉQUILIBRES FINANCIERS DU BUDGET ANNEXE DOMAINES SKIABLES

Calcul du montant d'autofinancement des projets et du besoin de financement

CALCUL DU BESOIN DE FINANCEMENT		
Résultat net, hors investissements	A	-538 709,76
Subvention du Budget Principal	B	550 000,00
Reports positifs de 2024	C	145 406,99
MONTANT D'AUTOFINANCEMENT	D = A+B+C	156 697,23
Dépenses d'équipement	E	382 171,99
Recettes d'équipement	F	0,00
RESTE A CHARGE SUR PROJETS	G = E-F	382 171,99
Autres dépenses d'investissement	H	0,00
Autres recettes diverses	I	225 474,76
BESOIN D'EMPRUNT POUR ÉQUILIBRE	J = G+H-I-D	0,00
Déficit global de la fonction	K = A+C-G-H+I	-550 000,00
<i>Pour rappel, AC thématique</i>		199 240,95

A l'instar du budget annexe Transports, le budget annexe Domaines Skiabiles génère une **capacité d'autofinancement similaire à son fonds de roulement** (report excédentaire de l'exercice 2024).

L'exercice 2025 marquera le solde de reversement des excédents d'investissement des communes de Mont-Saxonnex (80 317,21 €) et Nancy-sur-Cluses (38 040,35 €). Le solde de clôture du SIVU (107 117,20 €) sera également intégré cette année sur ce budget.

En ajoutant le montant d'autofinancement, la **capacité d'investissement pour 2025 s'élève donc à 382 171,99 €**.

Elle permettra de réaliser les opérations qui incombent toujours à la 2CCAM comme **renouveler le gros matériel et les installations**.

Ce montant constitue un maximum qui pourra être reporté sur les exercices suivants s'il n'était pas totalement utilisé cette année et limiterait ainsi la subvention du Budget Principal ou le recours à un emprunt éventuel.

BALANCE BUDGÉTAIRE DU BUDGET ANNEXE DOMAINES SKIABLES

Section de fonctionnement

Chap.	Libellé chapitre	2023 Compte administratif	Budget Primitif 2024	Restes à Réaliser 2024	Décisions modificatives	Budget 2024	Mandaté / Titré 2024	Réalisé 2024* (dont RAR)	Nouveaux crédits 2025	Restes à Réaliser 2025	Budget Primitif 2025
013	ATTENUATIONS DE CHARGES	0,00	0,00	0,00	0,00	0,00	164,36	164,36	0,00	0,00	0,00
70	PRODUITS DE SERVICES, DU DOMAINE & VENTES DIVERSES	0,00	258 674,01	0,00	0,00	258 674,01	154 867,43	154 867,43	0,00	0,00	0,00
73	IMPOTS ET TAXES	0,00	0,00	0,00	0,00	0,00	0,00	0,00	0,00	0,00	0,00
731	FISCALITE LOCALES	0,00	0,00	0,00	0,00	0,00	0,00	0,00	0,00	0,00	0,00
74	DOTATIONS ET PARTICIPATIONS	150 000,00	446 850,08	0,00	0,00	446 850,08	446 851,00	446 851,00	550 000,00	0,00	550 000,00
75	AUTRES PRODUITS DE GESTION COURANTE	0,00	5 100,00	0,00	0,00	5 100,00	10 910,40	10 910,40	5 000,00	0,00	5 000,00
	Total des recettes de gestion des services	150 000,00	710 624,09	0,00	0,00	710 624,09	612 793,19	612 793,19	555 000,00	0,00	555 000,00
76	PRODUITS FINANCIERS	0,00	0,00	0,00	0,00	0,00	0,00	0,00	0,00	0,00	0,00
77	PRODUITS EXCEPTIONNELS	0,00	0,00	0,00	0,00	0,00	0,00	0,00	0,00	0,00	0,00
	Total des recettes réelles d'exploitation	150 000,00	710 624,09	0,00	0,00	710 624,09	612 793,19	612 793,19	555 000,00	0,00	555 000,00
042	OPERATIONS D'ORDRE DE TRANSFERT ENTRE SECTIONS	0,00	30 216,67	0,00	0,00	30 216,67	0,00	0,00	0,00	0,00	0,00
	Total des recettes d'ordre d'exploitation	0,00	30 216,67	0,00	0,00	30 216,67	0,00	0,00	0,00	0,00	0,00
002	RESULTAT DE FONCTIONNEMENT REPORTE	0,00	119 793,48	0,00	0,00	119 793,48	119 793,48	119 793,48	80 672,76	0,00	80 672,76
	RECETTES D'EXPLOITATION	150 000,00	860 634,24	0,00	0,00	860 634,24	732 586,67	732 586,67	635 672,76	0,00	635 672,76
011	CHARGES A CARACTERE GENERAL	23 655,62	258 346,59	0,00	0,00	258 346,59	252 841,72	252 841,72	512 462,76	0,00	512 462,76
012	CHARGES DE PERSONNEL ET FRAIS ASSIMILES	0,00	354 769,50	0,00	0,00	354 769,50	326 341,35	326 341,35	0,00	0,00	0,00
014	ATTENUATIONS DE PRODUITS	0,00	0,00	0,00	0,00	0,00	0,00	0,00	0,00	0,00	0,00
65	AUTRES CHARGES DE GESTION COURANTE	0,00	8,00	0,00	1 500,00	1 508,00	716,05	716,05	13 000,00	0,00	13 000,00
	Total des dépenses de gestion des services	23 655,62	613 124,09	0,00	1 500,00	614 624,09	579 899,12	579 899,12	525 462,76	0,00	525 462,76
66	CHARGES FINANCIERES	0,00	500,00	0,00	10,00	510,00	333,39	333,39	210,00	0,00	210,00
67	CHARGES EXCEPTIONNELLES	0,00	4 000,00	0,00	0,00	4 000,00	115,38	115,38	0,00	0,00	0,00
68	DOTATIONS AUX PROVISIONS SEMI-BUDGETAIRES	0,00	0,00	0,00	0,00	0,00	0,00	0,00	0,00	0,00	0,00
022	DEPENSES IMPREVUES	0,00	46 320,00	0,00	-1 510,00	44 810,00	0,00	0,00	0,00	0,00	0,00
	Total des dépenses réelles d'exploitation	23 655,62	663 944,09	0,00	0,00	663 944,09	580 347,89	580 347,89	525 672,76	0,00	525 672,76
023	VIREMENT A LA SECTION D'INVESTISSEMENT	0,00	85 990,15	0,00	0,00	85 990,15	0,00	0,00	0,00	0,00	0,00
042	OPERATIONS D'ORDRE DE TRANSFERT ENTRE SECTIONS	0,00	110 700,00	0,00	0,00	110 700,00	102 711,00	102 711,00	110 000,00	0,00	110 000,00
	Total des dépenses d'ordre d'exploitation	0,00	196 690,15	0,00	0,00	196 690,15	102 711,00	102 711,00	110 000,00	0,00	110 000,00
002	RESULTAT DE FONCTIONNEMENT REPORTE	0,00	0,00	0,00	0,00	0,00	0,00	0,00	0,00	0,00	0,00
	DÉPENSES D'EXPLOITATION	23 655,62	860 634,24	0,00	0,00	860 634,24	683 058,89	683 058,89	635 672,76	0,00	635 672,76

BALANCE BUDGÉTAIRE DU BUDGET ANNEXE DOMAINES SKIABLES

Section d'investissement

Chap.	Libellé chapitre	2023 Compte administratif	Budget Primitif 2024	Restes à Réaliser 2024	Décisions modificatives	Budget 2024	Mandaté / Titré 2024	Réalisé 2024* (dont RAR)	Nouveaux crédits 2025	Restes à Réaliser 2025	Budget Primitif 2025
13	SUBVENTIONS D'INVESTISSEMENT (RECUES)	0,00	0,00	0,00	0,00	0,00	0,00	10 000,00	0,00	10 000,00	10 000,00
16	EMPRUNTS ET DETTES ASSIMILEES	0,00	0,00	0,00	0,00	0,00	0,00	0,00	0,00	0,00	0,00
	Total des recettes d'équipement	0,00	0,00	0,00	0,00	0,00	0,00	10 000,00	0,00	10 000,00	10 000,00
10	DOTATIONS, FONDS DIVERS ET RESERVES	0,00	0,00	0,00	0,00	0,00	0,00	0,00	0,00	0,00	0,00
1068	EXCÉDENTS DE FONCTIONNEMENT CAPITALISÉS	0,00	6 550,90	0,00	0,00	6 550,90	134 979,35	134 979,35	118 357,56	0,00	118 357,56
165	DEPOTS ET CAUTIONNEMENT RECUS	0,00	0,00	0,00	0,00	0,00	0,00	0,00	0,00	0,00	0,00
27	AUTRES IMMOBILISATIONS FINANCIERES	0,00	0,00	0,00	0,00	0,00	0,00	0,00	0,00	0,00	0,00
	Total des recettes financières	0,00	6 550,90	0,00	0,00	6 550,90	134 979,35	134 979,35	118 357,56	0,00	118 357,56
45	OPERATIONS POUR COMPTE DE TIERS	0,00	0,00	0,00	0,00	0,00	0,00	0,00	0,00	0,00	0,00
	Total des recettes réelles d'investissement	0,00	6 550,90	0,00	0,00	6 550,90	134 979,35	144 979,35	118 357,56	10 000,00	128 357,56
021	VIREMENT DE LA SECTION DE FONCTIONNEMENT	0,00	85 990,15	0,00	0,00	85 990,15	0,00	0,00	0,00	0,00	0,00
040	OPERATIONS D'ORDRE DE TRANSFERT ENTRE SECTIONS	0,00	110 700,00	0,00	0,00	110 700,00	102 711,00	102 711,00	110 000,00	0,00	110 000,00
041	OPERATIONS PATRIMONIALES	0,00	0,00	0,00	93 357,00	93 357,00	93 356,07	93 356,07	0,00	0,00	0,00
	Total des recettes d'ordre d'investissement	0,00	196 690,15	0,00	93 357,00	290 047,15	196 067,07	196 067,07	110 000,00	0,00	110 000,00
001	SOLDE D'EXECUTION SECTION INVESTISSEMENT REPORTE		0,00	0,00	0,00	0,00	0,00	0,00	184 309,81	0,00	184 309,81
	RECETTES D'INVESTISSEMENT	0,00	203 241,05	0,00	93 357,00	296 598,05	331 046,42	341 046,42	412 667,37	10 000,00	422 667,37
20	IMMOBILISATIONS INCORPORELLES (SAUF LE 204)	0,00	9 800,00	6 000,00	-4 800,00	11 000,00	6 000,00	6 000,00	70 000,00	0,00	70 000,00
21	IMMOBILISATIONS CORPORELLES	0,00	128 703,48	550,90	4 800,00	134 054,38	101 916,35	124 374,73	312 171,99	22 458,38	334 630,37
23	IMMOBILISATIONS EN COURS	0,00	0,00	0,00	0,00	0,00	0,00	0,00	0,00	0,00	0,00
	Total des dépenses d'équipement	0,00	138 503,48	6 550,90	0,00	145 054,38	107 916,35	130 374,73	382 171,99	22 458,38	404 630,37
10	DOTATIONS, FONDS DIVERS ET RESERVES	0,00	0,00	0,00	0,00	0,00	0,00	0,00	0,00	0,00	0,00
16	EMPRUNTS ET DETTES ASSIMILEES	0,00	21 000,00	0,00	700,00	21 700,00	21 436,41	21 436,41	18 037,00	0,00	18 037,00
27	AUTRES IMMOBILISATIONS FINANCIERES	0,00	0,00	0,00	0,00	0,00	0,00	0,00	0,00	0,00	0,00
020	DEPENSES IMPREVUES	0,00	6 970,00	0,00	-700,00	6 270,00	0,00	0,00	0,00	0,00	0,00
	Total des dépenses financières	0,00	27 970,00	0,00	0,00	27 970,00	21 436,41	21 436,41	18 037,00	0,00	18 037,00
45	OPERATIONS POUR COMPTE DE TIERS	0,00	0,00	0,00	0,00	0,00	0,00	0,00	0,00	0,00	0,00
	Total des dépenses réelles d'investissement	0,00	166 473,48	6 550,90	0,00	173 024,38	129 352,76	151 811,14	400 208,99	22 458,38	422 667,37
040	OPERATIONS D'ORDRE DE TRANSFERT ENTRE SECTIONS	0,00	30 216,67	0,00	0,00	30 216,67	0,00	0,00	0,00	0,00	0,00
041	OPERATIONS PATRIMONIALES	0,00	0,00	0,00	93 357,00	93 357,00	93 356,07	93 356,07	0,00	0,00	0,00
	Total des dépenses d'ordre d'investissement	0,00	30 216,67	0,00	93 357,00	123 573,67	93 356,07	93 356,07	0,00	0,00	0,00
001	SOLDE D'EXECUTION SECTION INVESTISSEMENT REPORTE	0,00	0,00	0,00	0,00	0,00	0,00	0,00	0,00	0,00	0,00
	DÉPENSES D'INVESTISSEMENT	0,00	196 690,15	6 550,90	93 357,00	296 598,05	222 708,83	245 167,21	400 208,99	22 458,38	422 667,37

* Résultats provisoires dans l'attente du vote du compte administratif

PROJETS D'INVESTISSEMENT TOUS BUDGETS CONFONDUS SELON LES AMBITIONS DU PROJET DE TERRITOIRE

